

新ふくおか小学校 統合準備委員会だより

【第2号】

平成31年3月発行

【編集・発行】

教育委員会事務局

施設計画推進室

各部会を開催しました！

11月末に統合準備委員会が発足し、12月から1月に各部会を開催しました。部会では、検討課題について活発な意見交換がなされました。部会での協議内容について紹介します。

総務部会 12月17日（月）

学校教育目標・新しい学校の規模等について話し合い、関連して、児童・保護者・地域の方へのアンケートの実施及び内容について協議しました。

アンケートについては、教育目標（ソフト）・新しい学校の建設（ハード）両面について実施することになり、1月に実施しました。

学校運営部会 12月19日（水）

部会で検討する課題の優先順位について話し合いました。

統合前の児童交流について交流状況の確認や、各学校の卒業アルバムの作成状況の確認などを行いました。

環境整備・PTA部会 1月29日（火）

部会での検討課題の確認と、新しい学校への通学方法、通学路、スクールバスの運行等を議題として話し合いました。継続して協議していきます。



環境整備・PTA部会の様子

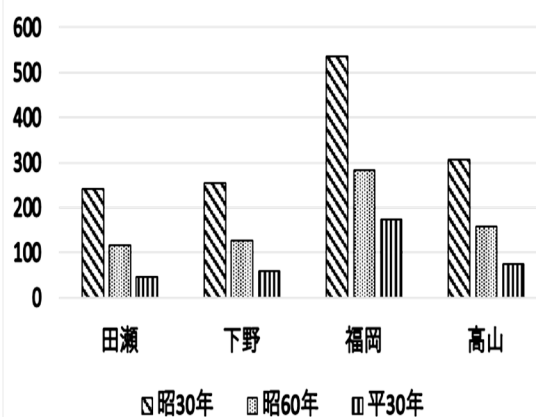
60年前はこんなに子どもがいました

少子化が大きな社会問題となっています。田瀬小学校、下野小学校では複式学級となっている学年もあります。福岡地区の学校規模適正化に取り組む中で、子どもの数がどのように変化してきたのかということ振り返ってみました。小学生の父母、祖父母の頃はこんなにたくさんのお子どもたちがいました。

年度	(西暦)	田瀬	下野	福岡	高山	合計
昭30年	(1955)	242	254	535	306	1337
昭60年	(1985)	117	128	282	157	684
平30年	(2018)	45	60	174	75	354

※昭和30年の福岡小には西小の児童数を含みます。

各小学校の児童数の推移



アンケートへのご協力ありがとうございました

1月から2月にかけて実施したアンケートに対して、たくさんの貴重なご意見をお寄せいただきありがとうございました。今後の部会、委員会の中で参考とさせていただきます。

学校統合についてのお知らせは、統合準備委員会だよりにて、地域及び保護者の皆様に継続してお知らせします。

統合準備委員会についての問い合わせは、教育委員会事務局 施設計画推進室
TEL0573-66-1111 内線 4285. 4286 までお願いします。