

中津川市
博物館
だより



恵那山

2026

Vol.27, No.

2



中津川の石材

さび石 [EB26070004] | 木曾石 [EB22090001]

美濃石 [EB22090004] | 白みかげ石 [EA97280001]

第33回企画展

さび石—鉄が織りなす石の世界

会期：7月18日(土)～12月20日(日)

会場：鉱物博物館 企画展示室

鉱物博物館

第33回企画展 さび石—鉄が織りなす石の世界

7月18日(土)から

中津川市から産する苗木花崗岩の石材（蛭川みかげ石）には、一般的な白系のみかげ石と濃淡のある褐色を帯びた「さび石」と呼ばれるみかげ石があります。さび石は「侘び寂び」を感じさせる枯れた趣が珍重され、「恵那さび」などと呼ばれてブランド石材となりましたが、このさび模様はどのようにしてできたのでしょうか。さび石の成り立ちとともに、鉄が作り出したさまざまな表情の石を紹介します。

- 会 期／7月18日(土)～12月20日(日)
- 会 場／鉱物博物館 企画展示室
- 休館日／毎週月曜日（詳しくは8ページをご参照ください）
- 入館無料日／7月26日(日)



蛭川みかげ石(白・サビまざりみかげ石)
岐阜県中津川市蛭川
写真左右約16cm [EB26070005]

(大林)

苗木遠山史料館

苗木城築城500年記念企画 苗木城築城500年展

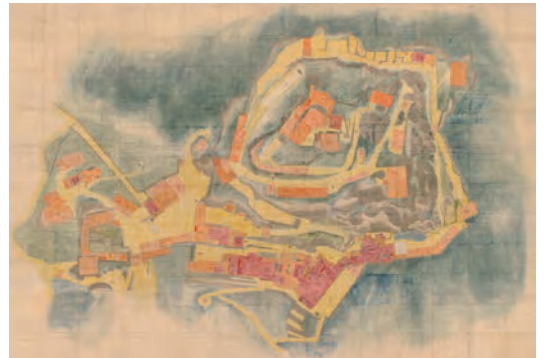
7月18日(土)から

大永6(1526)年に苗木の北方にある植苗木を拠点としていた遠山氏が、苗木城を築城し移り住んでから500年となります。この企画展では、苗木城500年の歴史、特に遠山家にまつわる名刀(国の重要文化財)近景・吉則、江戸時代の苗木藩初代・友政の陣羽織や遠山家の甲冑、苗木城絵図などの文化財を展示します。

- 会 期／7月18日(土)～12月20日(日)
- 会 場／苗木遠山史料館 特別展示室(2F)
- 休館日／毎週月曜日（詳しくは8ページをご参照ください）
- 入館無料日／8月11日(火・祝)
- 関連の催し

苗木城築城500年記念講座「遠山家と甲冑」

日 時／7月18日(土) 13:30～15:00 *内容など詳しくは4ページをご参照ください。



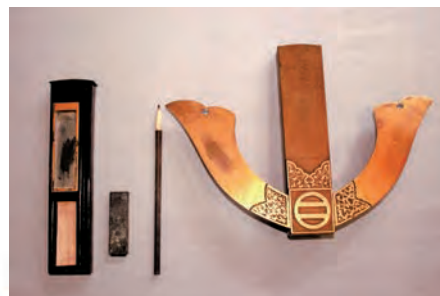
苗木城内郭間取絵図(嘉永5年)



太刀 銘 備前国長船住近景(鎌倉時代)
重要文化財、長さ約72cm



遠山家の甲冑(江戸時代後期)



(浅井)

中山道歴史資料館

企画展 歴史検証「中津川宿本陣」～かつての姿を探る～

9月27日(日)まで

明治初期に解体され姿を消した幻の中津川宿本陣。写真や絵などの外観を記録したものは見つかっていませんが、残されていた間取図などの資料を参考に、可能な限りの記録情報などをデータ化し、CGによる立体想像図を作成しました。左上空からの鳥瞰図仕様で、現代の人々にもその規模がわかるよう「見える化」しました。

さらに中津川宿での出来事、本陣で宿泊や休憩をした人物も紹介しています。未解明な点の多い中津川宿本陣のかつての姿に、あなたの想いを馳せてみませんか？



中津川宿本陣間取り立体想像図
※制作協力 浅野CG

(山田)

- 会 期 / 3月31日(火)～9月27日(日)
- 会 場 / 中山道歴史資料館 第2展示室
- 休館日 / 毎週月曜日 (詳しくは8ページをご参照ください)
- 入館無料日 / 7月5日(日)・8月2日(日)・9月6日(日)

東山魁夷心の旅路館

第Ⅱ期展 静謐一水辺の四季

9月6日(日)まで

魁夷は自然の中に自らの身を置き、四季折々の水辺の風景を数多く描きました。画家の澄み切った心をそのまま映すかのような清らかな水辺の景色を展示します。

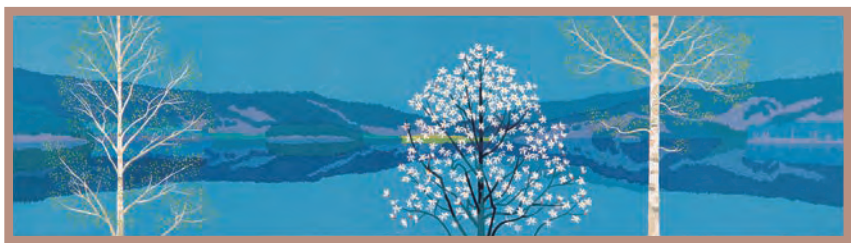
- 会 期 / 6月11日(木)～9月6日(日)
- 会 場 / 東山魁夷心の旅路館
- 休館日 / 毎週水曜日 (詳しくは8ページをご参照ください)
- 入館無料日 / 8月2日(日)



ヒンター湖 (紙本彩色スケッチ)



緑映 (セリグラフ)



清暁 (リトグラフ)

(入曾)

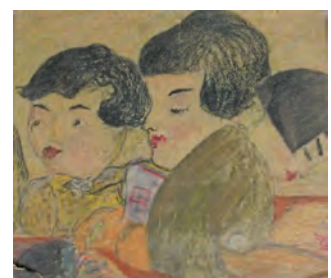
熊谷樞つけちギャラリー

第Ⅰ期展 熊谷樞の世界「独自の画風と眼」展

7月12日(日)まで

父親である熊谷守一が到達した絵画の上でのスタイルは唯一無二のものであり、現代でもなお、多くの作家へ多大なる影響を与えています。そんな熊谷守一のもとに生まれ育った熊谷樞は、間違いなくそのスタイルから父・守一の影響を受けていたと思われますが、彼女はその方法の上に、また別の方向性を目指していた様にも思われます。私生活では山やスキーを愛し、絵を愛していた熊谷樞。今回は、国内外の風景を中心に作品を展示し、来館者アンケートなどを通じて、鑑賞者とともに樞作品の新たな魅力を探る試みも行っています。

- 会 期 / 5月15日(金)～7月12日(日)
- 会 場 / 熊谷樞つけちギャラリー
- 開館日 / 金・土・日および国民の祝休日



「お友達3人」(クレヨン・洋紙)
小学2年生の頃の作品

(上田)

- 各教室・講座の申込方法など詳細は、各館の案内をご参照ください。
- 各館の連絡先は8ページをご参照ください。



最新情報は各館にお問い合わせください。
 中津川市の博物館WEBサイトでもお知らせします。
 ※右の二次元コードを読みとると、中津川市の博物館WEBサイトが表示できます。



中津川市の博物館WEBサイト二次元コード

苗木遠山史料館

苗木城築城500年記念講座

「遠山家と甲冑」

「苗木城築城500年展」に展示する甲冑を中心に、甲冑の歴史と遠山家の甲冑について解説します。

■ 講師：学芸員 林 大智

開催日	7/18(土)		
時間	13:30~15:00	対象	一般
定員	30名	費用	資料代 250円
申込	開催日まで随時受付、先着順		

「中津川市内における近年の発掘調査」

中津川市内において近年実施された発掘調査について解説します。

■ 講師：学芸員 熊崎真司

開催日	9/19(土)		
時間	13:30~15:00	対象	一般
定員	30名	費用	資料代 250円
申込	開催日まで随時受付、先着順		

古文書教室 史料館文書を読む

遠山家古文書を解説しながら、みんなで学びます。

■ 担当：調査員 加藤宣義

開催日	第4回 7/25(土) 第5回 8/22(土) 第6回 9/26(土) 毎月第四土曜日		
時間	13:30~15:00	対象	一般
定員	20名	費用	年間1,000円
申込	開催日まで随時受付、先着順		
その他	持物：筆記具、くずし字用例辞典		

遠山友政公苗木城奪還記念講座
7代大名遠山友央ともなかによる中興

関ヶ原の戦い直前、家康の命で18年振りに苗木城を奪還した友政の戦功は見事なものでした。江戸前期は苗木藩も困難が続きますが、7代友央が苗木中興の祖となりました。

■ 講師：調査員 千早保之

開催日	8/11(火・祝)		
時間	13:30~15:30	対象	一般
定員	40名	費用	無料
申込	開催日まで随時受付、先着順		
その他	持物：筆記具		

中山道歴史資料館

歴史講座 歴史の中の俳句
— 歴史的イベントと俳句、中津川の俳人たち

歴史上のさまざまな出来事を背景に、中津川をはじめ日本の作者たちが残した句を紐解いていきます。

■ 講師：鈴木智雄

開催日	第4回 7/1(水)、第5回 8/5(水)、第6回 9/2(水) 毎月第一水曜日		
時間	13:30~15:00	対象	一般
定員	16名	費用	1回 250円
申込	開催日の1週間前まで随時受付、先着順		

古文書入門 はじめてのくずし字
— 館所蔵の古文書より

古文書に興味・関心のある初めての方々を対象に、読み方などについて丁寧に解説します。

■ 講師：林 利恵子

開催日	第4回 7/15(水)、第5回 8/19(水)、第6回 9/16(水) 毎月第三水曜日		
時間	13:30~15:00	対象	一般
定員	16名	費用	1回 250円
申込	開催日の1週間前まで随時受付、先着順		

子ども科学館

子ども科学館は現在臨時休館中です。教室等については「出張 子ども科学館」として別会場で開催します。



金属探知機をつくろう

出張 子ども科学館

磁界の変化を検知して、金属を見つける探知機をつくります。
かくれたお宝を探してみよう。

開催日	時間	対象	定員	費用	講師	申込
7/4(土)	10:00~12:00	小学生以上	12名	600円	職員	締切 6/26

- 定員を超えた場合は抽選です。
- 抽選に当たった方には電話で連絡します。
(不在の場合は、次の方が当選になる
こともあります。)

- 出張子ども科学館の会場についても、その際にお伝えします。
- 小学校3年生以下の参加には、大人の付き添いをお願いします。
- 費用は変更になる場合があります。



重心移動歩行ロボットをつくろう

出張 子ども科学館

重心移動の動きだけを利用してトコトコ歩く、本格的な2足歩行ロボットをつくります。

開催日	時間	対象	定員	費用	講師	申込
7/25(土)	10:00~12:00	小学生以上	18名	500円	中津川工業高校 生徒・教員	締切 7/17



金属探知機をつくろう



ツインエンジン飛行機をつくろう

出張 子ども科学館

2個のモーターと2枚のプロペラと乾電池で走る飛行機をつくります。

開催日	時間	対象	定員	費用	講師	申込
8/22(土)	10:00~12:00	小学生以上	10名	900円	佐々木喜三夫さん	締切 8/14



ツインエンジン飛行機をつくろう



めざせ漫画家！～オリジナル漫画に挑戦～

出張 子ども科学館

手塚治虫氏の元アシスタントから教えてもらい、自分だけのオリジナルキャラクターをつくります。

開催日	時間	対象	定員	費用	講師	申込
9/5(土)	10:00~12:00	小学生以上	12名	300円	島崎朝子さん	締切 8/28



めざせ漫画家！～プロのテクニックに挑戦～

出張 子ども科学館

斜線の引き方や網掛けの描き方など、プロのテクニックに挑戦します。

開催日	時間	対象	定員	費用	講師	申込
9/26(土)	10:00~12:00	小学生以上	12名	300円	島崎朝子さん	締切 9/18



秋の星を観る会I

～夏から秋の星座と土星を観よう～

上弦の月を天体望遠鏡で観察します。
夏の大三角を中心に夏と秋の星座も観察します。

日時 9月19日(土) 18:00~20:00

*天候不良時は中止

場所 子ども科学館南側広場集合

講師 中津川市教員OB

定員 30名(先着順)

申込 8月16日(日) 9:30~

*参加費無料、どなたでも参加できます。(小学生以下は保護者同伴)

よく飛ぶ！竹とんぼづくり

作り方がちがう2つの竹とんぼをつくります。上手な飛ばし方も伝授します。

開催日	時 間	対 象	定員	費用	講 師	申 込	そ の 他
7/18(土) 7/19(日)	11:00~ 14:00~ (約40分)	小学生以上	各回 6名	200円	職 員	当日受付	小3以下は保護者同伴で

石集め入門 はじめての標本づくり

山でひろった石、川や海でひろった石、いろんな石ころを標本として残せるようにしましょう。石を観察して名前を付け、ラベルと標本箱をつくります。

開催日	時 間	対 象	定員	費用	講 師	申 込	そ の 他
8/2(日)	10:00~11:30	小4以上	18名	400円	朝倉顯爾さん	7/2~7/17 抽選	小3以下は保護者同伴で

石割体験

友の会共催事業

恐竜が絶滅する前にできた石を割ってみよう。かたい石があなたの手でまっぶたつ！プロの技も必見です。

開催日	時 間	対 象	定員	費用	講 師	申 込	そ の 他
8/15(土)	13:30~14:30	小学生以上	30名	無料	中根石材	当日受付 整理券配布	

コハクのアクセサリーづくり

コハク（樹脂の化石）をみがいて、アクセサリーをつくります。

開催日	時 間	対 象	定員	費用	講 師	申 込	そ の 他
9/13(日)	10:00~12:00	小4~大人	12名	1,200円	職 員	8/14~8/28 抽選	小3以下は保護者同伴で 持物：古タオル



石割体験



コハクのアクセサリーづくり

ミュージアムフェスタ2026 開催

ミュージアムフェスタを開催します
いろいろな楽しい企画をご用意しています
ぜひ、お出かけください

■主 催 ミュージアムフェスタ実行委員会
(中津川市鉱物博物館・鉱物博物館友の会)

■日 時 7月26日(日) 9:30~16:30 ■入館料 無料

■催 し 鉱物・化石の販売／手づくりパンの販売／水晶さがし／ジェムストーンさがし(有料)
石割体験／クイズラリー／手づくりアクセサリー(有料) など計画中

*会場設営のため、7月25日(土)は15時閉館とさせていただきます。



ジェムストーンさがし

苗木遠山史料館

曾我屋敷の遺品

中津川から上地を経て飛騨へ向かう飛騨道のバス停「苗木」の前（岡田）に、江戸前期から土族曾我屋敷がありました。その屋敷内で子どもが騒ぐのでそこを掘ると、青面金剛像①が掘り出されました。昔、そこに庚申堂があったようですが、城下では新たに元禄16（1703）年に上町の洞（さくら公園の西）に庚申堂を建て、そこに青面金剛を祀りました。

故地には曾我屋敷だけでなく山中氏の分家屋敷もありました。曾我屋敷からは幕末の嘉永年中（1850年頃）に別の庚申銅鏡②が掘り出されました。

明治3年秋に廃仏毀釈で領内の堂塔等の多くが取り払われました。洞の庚申堂も破壊されましたが、雲林寺の剛宗和尚が引き払う際、荷馬100駄に仏具などを運び出し、下野（法界寺）→蛭川（高德寺を築）→佐見（大蔵寺）と移して、破損しなかった遺品も残りました。

廃仏の嵐も過ぎ、明治14（1881）年、苗木では中世の故地（岡田）に庚申堂を再建しました。

関係遺品では、中世の庚申堂の青面金剛は佐見の庚申堂に、庚申鏡は現在の新谷庚申堂（岡田）に、洞庚申堂の鱧口③（銅製の大型鈴 下方に紐）は高德寺所蔵

（当館で展示中）となりました。

この4月、偶然ですが江戸時代の曾我氏の御子孫（付知）と山中氏の御子孫（富山）が、それぞれルーツの確認に当館を訪れ、人と歴史が重なり合う場面に出会いました。



①青面金剛（佐見の庚申堂）



②庚申鏡（新谷庚申堂）



③鱧口（蛭川高德寺）

（千早）

中山道歴史資料館

中津川宿本陣当主が残した文久元年の『萬諸用留記』

幕末政局の怪しさが木曾谷に迫る中、中津川宿本陣の当主・市岡長右衛門は多くの記録を残しました。その中に、文久元年（1861）の出来事について記述した『萬諸用留記』があります。この年の長右衛門の最大の仕事は、皇女和宮親子内親王下向時の宿泊場所として中津川宿が選ばれたことに始まります。その前代未聞の大行列（1陣～4陣まで総勢2万人、それ以上とも、列の長さ77km）の中核となる内親王（第三陣）のお泊り、次の地の宿境を過ぎるまでの時の長さは幾ばくか計り知れないものがあったと考えられます。行列の本体（宮様・御付方・公家・警護）などの主要なお泊りの方々、およそ4千人の宿泊に伴う準備、継立・人足およそ1万6千人の収容準備など、大変な苦勞があったことでしょう。

当主が残した記録の中に、当時の様子を知ることのできる貴重な一枚の絵図面があります。本陣の西側から北側には本来の高壁があり、その周辺を更に囲むようにもう一つの構築物（簡易的な壁）が設けられ、行列の荷物などが置けるように区分けされています。本陣周辺にそれらの配置があらかじめ割り付けられてい

たことが伺えます。本陣左の高壁の周りには長持と書かれた大きな罫所があり、警護の詰所も記述されています。右側には更に大きな罫所があり、本陣を支える役人方の賄いをしていたと考えられ、その大鍋・大窯・釜土・桶などもとてつもなく多くのものが必要であったと記述されています。それを支える人足・馬などの人足罫所（屋根のない柵囲い）が宿内に10ヶ所設けられていました。この大行列を通過させる役割は、どれだけの重圧があったのか想像すらつきません。これが本陣経営最大の仕事であり、尾張藩中津川宿のプライドを懸けた一大事業の記録です。



『萬諸用留記』（文久元（1861）年）

（伊藤）

国際博物館の日記念イベントを開催しました

中津川市の博物館5館では、国際博物館の日（毎年5月18日）を記念して、5月17日（日）に館内を無料開放しました。

記念講座（苗木遠山史料館）、歴史クイズラリー（中山道歴史資料館）、ストーンハンティング（鉱物博物館）、ポスター先着プレゼント（東山魁夷心の旅路館）などのイベントも行われ、たくさんの方にご来館いただきました。

臨時休館中の子ども科学館は「出張子ども科学館」として、鉱物博物館で「スライムづくり」と「太陽望遠鏡」のコーナーを開催しました。



苗木遠山史料館



中山道歴史資料館



出張 子ども科学館



鉱物博物館



東山魁夷心の旅路館

入館無料日のご案内

- 中山道歴史資料館
7月5日(日)・8月2日(日)・9月6日(日) 六斎市
- 鉱物博物館
7月26日(日) ミュージアムフェスタ 2026
- 東山魁夷心の旅路館
8月2日(日) 開館記念日 ポスタープレゼント(先着30名)
- 苗木遠山史料館
8月11日(火・祝) 城山の日(遠山友政公苗木城奪還記念)
記念講座、クイズラリー、ぬり絵、箏演奏
- 熊谷榎つけちギャラリー
9月21日(月・祝)

寄贈を受けました

2026年3月～5月受贈分

- 苗木遠山史料館
三谷至男様 美術関連資料6点
- 鉱物博物館
前原謙二様 鉱物標本11点
住友電設様 鉱物資料一式
岐阜県花崗岩販売協同組合様
岩石標本9点
村上順様 普及用水晶一式
成瀬隆様 鉱物標本一式
ありがとうございました。

休館日

7月

日	月	火	水	木	金	土
			1	2	3	4
5	6	7	8	9	10	11
12	13	14	15	16	17	18
19	20	21	22	23	24	25
26	27	28	29	30	31	

8月

日	月	火	水	木	金	土
						1
2	3	4	5	6	7	8
9	10	11	12	13	14	15
16	17	18	19	20	21	22
23	24	25	26	27	28	29
30	31					

9月

日	月	火	水	木	金	土
		1	2	3	4	5
6	7	8	9	10	11	12
13	14	15	16	17	18	19
20	21	22	23	24	25	26
27	28	29	30			

子ども科学館は臨時休館中 □ 東山魁夷心の旅路館休館日
■ その他4館の休館日 ※ 鉱物博物館のみ7月25日(土)は15:00閉館
熊谷榎つけちギャラリーは金・土・日および国民の祝休日のみ開館

中津川市博物館

夜明けの森きらめきパーク
中津川市鉱物博物館 〒508-0101 中津川市苗木639番地の15
JR中津川駅からバス「夜明けの森」下車徒歩約40分
FAX 0573-67-2191
☎ 0573-67-2110 <https://www.city.nakatsugawa.lg.jp/museum/m/>

わくわくドーム
中津川市子ども科学館 〒508-0011 中津川市駒場1657番地の1
JR中津川駅から徒歩約20分
FAX 0573-66-9171
☎ 0573-66-9090 <https://www.city.nakatsugawa.lg.jp/museum/s/>

苗木城跡歴史の広場
中津川市苗木遠山史料館 〒508-0101 中津川市苗木2897番地の2
JR中津川駅からバス「苗木」下車徒歩約20分
FAX 0573-66-9290
☎ 0573-66-8181 <https://www.city.nakatsugawa.lg.jp/museum/t/>

中津川宿を中心とした歴史の旅
中津川市中山道歴史資料館 〒508-0041 中津川市本町2丁目2番21号
JR中津川駅から徒歩約10分
FAX 0573-66-7021
☎ 0573-66-6888 <https://www.city.nakatsugawa.lg.jp/museum/n/>

木谷谷に抱かれた美術館
中津川市東山魁夷心の旅路館 〒508-0501 中津川市山口1番地15
中央自動車道「中津川IC」から車で約25分「道の駅隣内」
FAX 0573-75-5225
☎ 0573-75-5222 <https://www.city.nakatsugawa.lg.jp/museum/k/>

山と青川の小さな美術館
熊谷榎つけちギャラリー 〒508-0351 中津川市付知町4956番地の52
(アートピア付知交芸プラザ内)
中央自動車道「中津川IC」から車で約40分
☎ 0573-82-4911 <http://www.kaya-kumagai.jp>