

令和7年第5回

中津川市議会（定例会）議案

令和7年11月27日

## 令和7年第5回中津川市議会（定例会）議案目次

|        |  |
|--------|--|
| 報第10号  | 市長の専決処分事項の報告について・・・・・・・・・・・・・・・・・・ 3   |
| 議第90号  | 中津川市の議会の議員及び長の選挙における選挙運動の公費負担に関する条例の一部改正について・・・・・・・・・・・・・・・・・・ 5                                     |
| 議第91号  | 中津川市情報通信技術を活用した行政の推進に関する条例の制定について・・・・・・・・・・・・・・・・・・ 7  |
| 議第92号  | 中津川市職員の給与に関する条例等の一部改正について・・・・・・・・ 13   |
| 議第93号  | 中津川市小学校及び中学校の設置等に関する条例等の一部改正について・・・・・・・・・・・・・・・・・・ 36  |
| 議第94号  | 中津川市家庭的保育事業等の設備及び運営に関する基準を定める条例及び中津川市特定教育・保育施設及び特定地域型保育事業の運営に関する基準を定める条例の一部改正について・・・・・・・・・・・・・・・・ 38 |
| 議第95号  | 中津川市乳児等通園支援事業の設備及び運営に関する基準を定める条例の制定について・・・・・・・・・・・・・・・・・・ 41   |
| 議第96号  | 中津川市放課後児童健全育成事業の設備及び運営に関する基準を定める条例の一部改正について・・・・・・・・・・・・・・・・・・ 52                                     |
| 議第97号  | 中津川市廃棄物の処理及び清掃に関する条例の一部改正について・・ 54   |
| 議第98号  | 中津川市火災予防条例の一部改正について・・・・・・・・・・・・・・・・ 56   |
| 議第99号  | 中津川市総合計画基本構想及び基本計画について・・・・・・・・・・ 59  |
| 議第100号 | 第四次中津川市環境基本計画について・・・・・・・・・・・・・・・・・・ 60   |
| 議第101号 | 財産の取得について・・・・・・・・・・・・・・・・・・ 61   |
| 議第102号 | 財産の取得について・・・・・・・・・・・・・・・・・・ 62   |
| 議第103号 | 市道路線の認定について・・・・・・・・・・・・・・・・・・ 64   |

報第10号

市長の専決処分事項の報告について

地方自治法（昭和22年法律第67号）第180条第1項の規定により、次のとおり専決処分したので、同条第2項の規定により報告する。

令和7年11月27日提出

中津川市長 小 栗 仁 志

- 1 損害賠償の額の決定について（専第9号）

専第9号

損害賠償の額の決定について

地方自治法（昭和22年法律第67号）第180条第1項の規定により、損害賠償の額の決定について、次のとおり専決処分する。

令和7年11月12日専決

中津川市長 小 栗 仁 志

- 1 損害賠償の額 78,000円
- 2 損害賠償の相手方 市内在住の男性

## 議第90号

中津川市の議会の議員及び長の選挙における選挙運動の公費負担に関する条例の一部改正について

中津川市の議会の議員及び長の選挙における選挙運動の公費負担に関する条例の一部を改正する条例を次のように制定するものとする。

令和7年11月27日提出

中津川市長 小 栗 仁 志

### 提 案 説 明

公職選挙法施行令の一部改正に伴い、この条例を定めようとする。

中津川市の議会の議員及び長の選挙における選挙運動の公費負担に関する条例の一部を改正する条例

中津川市の議会の議員及び長の選挙における選挙運動の公費負担に関する条例（平成6年中津川市条例第21号）の一部を次のように改正する。

第2条第2号中「7円73銭」を「8円38銭」に改め、同条第3号中「541円31銭」を「586円88銭」に改める。

附 則

（施行期日）

- 1 この条例は、公布の日から施行する。

（適用区分）

- 2 この条例による改正後の中津川市の議会の議員及び長の選挙における選挙運動の公費負担に関する条例の規定は、この条例の施行の日（以下「施行日」という。）以後その期日を告示される選挙について適用し、施行日の前日までにその期日を告示された選挙については、なお従前の例による。

## 議第91号

中津川市情報通信技術を活用した行政の推進に関する条例の制定について  
中津川市情報通信技術を活用した行政の推進に関する条例を次のように制定するものとする。

令和7年11月27日提出

中津川市長 小 栗 仁 志

### 提 案 説 明

条例等に基づく手続きについて電子情報処理組織等により行うことができるようにするため、この条例を定めようとする。

## 中津川市情報通信技術を活用した行政の推進に関する条例

### (目的)

第1条 この条例は、情報通信技術を活用した行政の推進等に関する法律（平成14年法律第151号）第16条第1項の規定の趣旨にのっとり、情報通信技術（デジタル社会形成基本法（令和3年法律第35号）第2条に規定する情報通信技術をいう。以下同じ。）を活用した行政の推進について、情報システムの整備その他の情報通信技術を利用する方法により手続等を行うために必要となる事項を定めることにより、手続等に係る市民の利便性の向上並びに行政運営の簡素化及び効率化を図り、もって市民生活の向上に寄与することを目的とする。

### (定義)

第2条 この条例において、次の各号に掲げる用語の意義は、当該各号に定めるところによる。

- (1) 条例等 条例及び規則（規程を含む。）をいう。
- (2) 市の機関等 市の機関若しくはその機関の職員であつて法令若しくは条例等により独立に権限を行使することを認められたもの又は地方自治法（昭和22年法律第67号）第244条の2第3項に規定する指定管理者をいう。
- (3) 書面等 書面、書類、文書、謄本、抄本、正本、副本、複本その他文字、図形等人の知覚によって認識することができる情報が記載された紙その他の有体物をいう。
- (4) 署名等 署名、記名、自署、連署、押印その他氏名又は名称を書面等に記載することをいう。
- (5) 電磁的記録 電子的方式、磁気的方式その他の知覚によっては認識することができない方式で作られる記録であつて、電子計算機による情報処理の用に供されるものをいう。
- (6) 申請等 申請、届出その他の条例等の規定に基づき市の機関等に対して行われる通知をいう。
- (7) 処分通知等 処分（行政庁の処分その他公権力の行使に当たる行為をいう。）の通知その他の条例等の規定に基づき市の機関等が行う通知（不特定の者に対して行うものを除く。）をいう。



(8) 縦覧等 条例等の規定に基づき市の機関等が書面等又は電磁的記録に記録されている事項を縦覧又は閲覧に供することをいう。

(9) 作成等 条例等の規定に基づき市の機関等が書面等又は電磁的記録を作成し、又は保存することをいう。

(10) 手続等 申請等、処分通知等、縦覧等又は作成等をいう。

(電子情報処理組織による申請等)

第3条 市の機関等は、申請等のうち当該申請等に関する他の条例等の規定により書面等により行うことその他のその方法が規定されているものについては、当該条例等の規定にかかわらず、規則で定めるところにより、電子情報処理組織（市の機関等の使用に係る電子計算機（入出力装置を含む。以下同じ。）とその手続等の相手方の使用に係る電子計算機とを電気通信回線で接続した電子情報処理組織をいう。以下同じ。）を使用して行わせることができる。

2 前項の規定により行われた申請等については、当該申請等に関する他の条例等の規定に規定する方法により行われたものとみなして、当該条例等その他の当該申請等に関する条例等の規定を適用する。

3 第1項の規定により行われた申請等は、当該申請等を受ける市の機関等の使用に係る電子計算機に備えられたファイルへの記録がされた時に当該市の機関等に到達したものとみなす。

4 第1項の場合において、市の機関等は、当該申請等に関する他の条例等の規定により署名等を行うこととしているものについては、当該条例等の規定にかかわらず、電子情報処理組織を使用した個人番号カード（行政手続における特定の個人を識別するための番号の利用等に関する法律（平成25年法律第27号）第2条第7項に規定する個人番号カードをいう。第8条において同じ。）の利用その他の氏名又は名称を明らかにする措置であつて規則で定めるものをもって当該署名等に代えさせることができる。

5 申請等をする者について対面により本人確認をするべき事情がある場合、申請等に係る書面等のうちにその原本を確認する必要があるものがある場合その他の当該申請等のうちに第1項の電子情報処理組織を使用して行わせることが困難又は著しく不適当と認められる部分がある場合として規則で定める場合には、規則で定めるところにより、当該申請等のうち当該部分以外の部分につき、前各項の規定を適用する。この場合において、第2項中「行われた申請等」とあるのは、「行われた申請等（第5項の規定により前

項の規定を適用する部分に限る。以下この項から第4項までにおいて同じ。)」とする。

(電子情報処理組織による処分通知等)

第4条 市の機関等は、処分通知等のうち当該処分通知等に関する他の条例等の規定により書面等により行うことその他のその方法が規定されているものについては、当該条例等の規定にかかわらず、規則で定めるところにより、電子情報処理組織を使用して行うことができる。ただし、当該処分通知等を受ける者が当該電子情報処理組織を使用する方法により受ける旨の規則で定める方式による表示をする場合に限る。

2 前項の規定により行われた処分通知等については、当該処分通知等に関する他の条例等の規定に規定する方法により行われたものとみなして、当該条例等その他の当該処分通知等に関する条例等の規定を適用する。

3 第1項の規定により行われた処分通知等は、当該処分通知等を受ける者の使用に係る電子計算機に備えられたファイルへの記録がされた時に当該処分通知等を受ける者に到達したものとみなす。

4 第1項の場合において、市の機関等は、当該処分通知等に関する他の条例等の規定により署名等を行うこととしているものについては、当該条例等の規定にかかわらず、氏名又は名称を明らかにする措置であって規則で定めるものをもって当該署名等に代えることができる。

5 処分通知等を受ける者について対面により本人確認をするべき事情がある場合、処分通知等に係る書面等のうちにその原本を交付する必要があるものがある場合その他の当該処分通知等のうちに第1項の電子情報処理組織を使用して行うことが困難又は著しく不適当と認められる部分がある場合として規則で定める場合には、規則で定めるところにより、当該処分通知等のうち当該部分以外の部分につき、前各項の規定を適用する。この場合において、第2項中「行われた処分通知等」とあるのは、「行われた処分通知等(第5項の規定により前項の規定を適用する部分に限る。以下この項から第4項までにおいて同じ。)」とする。

(電磁的記録による縦覧等)

第5条 市の機関等は、縦覧等のうち当該縦覧等に関する他の条例等の規定により書面等により行うこととしているもの(申請等に基づくものを除く。)については、当該条例等の規定にかかわらず、規則で定めるところにより、書面等の縦覧等に代えて当該書面等に係る電磁的記録に記録されている事項又は当該事項を記載した書類の縦覧等を行うこ

とができる。

- 2 前項の規定により行われた縦覧等については、当該縦覧等に関する他の条例等の規定に規定する書面等により行われたものとみなして、当該条例等その他の当該縦覧等に関する条例等の規定を適用する。

(電磁的記録による作成等)

第6条 市の機関等は、作成等のうち当該作成等に関する他の条例等の規定により書面等により行うこととしているものについては、当該条例等の規定にかかわらず、規則で定めるところにより、書面等の作成等に代えて当該書面等に係る電磁的記録の作成等を行うことができる。

- 2 前項の規定により行われた作成等については、当該作成等に関する他の条例等の規定に規定する書面等により行われたものとみなして、当該条例等その他の当該作成等に関する条例等の規定を適用する。

- 3 第1項の場合において、市の機関等は、当該作成等に関する他の条例等の規定により署名等を行うこととしているものについては、当該条例等の規定にかかわらず、氏名又は名称を明らかにする措置であつて規則で定めるものをもって当該署名等に代えることができる。

(適用除外)

第7条 次に掲げる手続等については、第3条から前条までの規定は、適用しない。

- (1) 手続等のうち、申請等に係る事項に虚偽がないかどうかを対面により確認する必要があること、許可証その他の処分通知等に係る書面等を事業所に備え付ける必要があることその他の事由により当該手続等を電子情報処理組織を使用する方法その他の情報通信技術を利用する方法により行うことが適当でないものとして規則で定めるもの
- (2) 手続等のうち当該手続等に関する他の条例等の規定において電子情報処理組織を使用する方法その他の情報通信技術を利用する方法により行うことが規定されているもの(第3条第1項、第4条第1項、第5条第1項又は前条第1項の規定に基づき行うことが規定されているものを除く。)

(添付書面等の省略)

第8条 市の機関等は、申請等をする者に係る住民票の写しその他の規則で定める書面等であつて当該申請等に関する他の条例等の規定において当該申請等に際し添付することが規定されているものについては、当該条例等の規定にかかわらず、市の機関等が、当

該申請等をする者が行う電子情報処理組織を使用した個人番号カードの利用その他の措置であつて当該書面等の区分に応じ規則で定めるものにより、直接に、又は電子情報処理組織を使用して、当該書面等により確認すべき事項に係る情報を入手し、又は参照することができる場合には、添付を要しないこととすることができる。

(情報通信技術を活用した行政の推進に関する状況の公表)

第9条 市長は、この条例の規定により電子情報処理組織を使用する方法その他の情報通信技術を利用する方法により行う手続等を、インターネットの利用その他の方法により公表するものとする。

(委任)

第10条 この条例に定めるもののほか、この条例の施行について必要な事項は、規則で定める。

附 則

この条例は、令和8年4月1日から施行する。

## 議第92号

中津川市職員の給与に関する条例等の一部改正について

中津川市職員の給与に関する条例等の一部を改正する条例を次のように制定するものとする。

令和7年11月27日提出

中津川市長 小 栗 仁 志

### 提 案 説 明

人事院勧告に基づき、職員等の給与を改定するため、この条例を定めようとする。

## 中津川市職員の給与に関する条例等の一部を改正する条例

(中津川市職員の給与に関する条例の一部改正)

第1条 中津川市職員の給与に関する条例（昭和32年中津川市条例第21号）の一部を次のように改正する。

第5条第5項中「前条第2項」を「第3条第2項」に改める。

第6条第2項中「(行政職給料表(一)の適用を受ける職員でその職務の級が7級であるもの及び同表以外の各給料表の適用を受ける職員でその職務の級がこれに相当するものとして市の規則で定める職員にあつては、3号給)」を削る。

第10条の2第1項中「416,600円」を「417,600円」に改める。

第12条の4第2項第2号中「31,600円」を「38,700円」に改める。

第19条第1項中「4,400円」を「4,700円」に、「21,000円」を「22,500円」に改め、同項ただし書中「その額に100分の150を乗じて得た額」を「その額は、7,050円(病院の医師等の宿日直勤務にあつては、33,750円)」に改め、同条第2項中「22,000円」を「23,500円」に改める。

第20条第2項中「期末手当基礎額に」の次に「、6月に支給する場合には」を、「100分の105)」の次に「、12月に支給する場合には100分の127.5(特定管理職員にあつては、100分の107.5)」を加え、同条第3項中「100分の70」との次に「、100分の127.5」とあるのは「100分の72.5」とを、「100分の60」との次に「、100分の107.5」とあるのは「100分の62.5」とを加える。

第21条第2項第1号中「加算した額に」の次に「、6月に支給する場合には」を、「100分の125)」の次に「、12月に支給する場合には100分の107.5(特定管理職員にあつては、100分の127.5)」を加え、同項第2号中「勤勉手当基礎額に」の次に「、6月に支給する場合には」を、「100分の60)」の次に「、12月に支給する場合には100分の52.5(特定管理職員にあつては、100分の62.5)」を加える。

別表第1及び別表第2を次のように改める。

別表第1 行政職給料表(第3条関係)

行政職給料表(一)

| 職員の区分 | 職務<br>の級 | 1 級     | 2 級     | 3 級     | 4 級     | 5 級     | 6 級     | 7 級     |
|-------|----------|---------|---------|---------|---------|---------|---------|---------|
|       | 号給       | 給料月額    | 給料月額    | 給料月額    | 給料月額    | 給料月額    | 給料月額    | 給料月額    |
| 定年前再  |          | 円       | 円       | 円       | 円       | 円       | 円       | 円       |
| 任用短時  | 1        | 195,800 | 242,000 | 276,300 | 309,800 | 332,600 | 366,800 | 420,700 |
| 間勤務職  | 2        | 196,900 | 243,300 | 277,300 | 311,300 | 334,400 | 368,500 | 422,600 |
| 員以外の  | 3        | 198,100 | 244,700 | 278,300 | 312,700 | 336,200 | 370,100 | 424,500 |
| 職員    | 4        | 199,200 | 246,100 | 279,300 | 314,100 | 337,900 | 371,700 | 426,300 |
|       | 5        | 200,300 | 247,500 | 280,300 | 315,500 | 339,600 | 373,300 | 428,100 |
|       | 6        | 202,000 | 248,900 | 281,300 | 316,600 | 341,300 | 375,100 | 429,900 |
|       | 7        | 203,600 | 250,300 | 282,200 | 317,600 | 343,000 | 376,600 | 431,700 |
|       | 8        | 205,200 | 251,700 | 283,200 | 318,800 | 344,600 | 378,200 | 433,500 |
|       | 9        | 206,700 | 253,100 | 284,200 | 320,000 | 346,200 | 379,500 | 435,100 |
|       | 10       | 208,400 | 254,300 | 285,200 | 321,600 | 347,900 | 381,100 | 436,600 |
|       | 11       | 210,000 | 255,600 | 286,200 | 323,200 | 349,600 | 382,700 | 438,100 |
|       | 12       | 211,600 | 256,900 | 287,200 | 324,800 | 351,200 | 384,200 | 439,600 |
|       | 13       | 213,100 | 258,100 | 288,200 | 326,200 | 352,700 | 386,100 | 441,100 |
|       | 14       | 214,800 | 259,300 | 289,500 | 327,800 | 354,300 | 388,000 | 442,400 |
|       | 15       | 216,500 | 260,500 | 290,800 | 329,400 | 355,900 | 389,900 | 443,700 |
|       | 16       | 218,200 | 261,700 | 292,000 | 331,000 | 357,400 | 391,700 | 444,900 |
|       | 17       | 219,400 | 262,800 | 293,200 | 332,400 | 358,800 | 393,200 | 446,100 |
|       | 18       | 221,000 | 263,900 | 294,500 | 334,100 | 360,500 | 395,000 | 447,400 |
|       | 19       | 222,600 | 265,000 | 295,700 | 335,700 | 362,100 | 396,700 | 448,700 |
|       | 20       | 224,100 | 266,100 | 296,900 | 337,300 | 363,700 | 398,300 | 449,900 |
|       | 21       | 225,600 | 267,000 | 297,900 | 338,700 | 364,800 | 400,000 | 451,100 |
|       | 22       | 227,200 | 268,000 | 299,100 | 340,400 | 366,300 | 401,400 | 451,900 |
|       | 23       | 228,800 | 269,000 | 300,300 | 342,100 | 367,800 | 402,800 | 452,700 |
|       | 24       | 230,400 | 270,000 | 301,600 | 343,700 | 369,300 | 404,200 | 453,500 |
|       | 25       | 232,000 | 271,000 | 302,900 | 344,900 | 371,000 | 405,600 | 454,100 |

|    |          |          |          |          |          |          |          |
|----|----------|----------|----------|----------|----------|----------|----------|
| 26 | 233, 700 | 271, 900 | 303, 900 | 346, 800 | 372, 800 | 406, 800 | 454, 700 |
| 27 | 235, 000 | 272, 700 | 304, 900 | 348, 500 | 374, 400 | 408, 000 | 455, 300 |
| 28 | 236, 300 | 273, 600 | 305, 900 | 350, 100 | 376, 100 | 409, 000 | 455, 900 |
| 29 | 237, 600 | 274, 400 | 307, 000 | 351, 600 | 377, 500 | 410, 100 | 456, 600 |
| 30 | 238, 700 | 275, 200 | 308, 200 | 353, 200 | 378, 800 | 411, 300 | 457, 400 |
| 31 | 239, 800 | 276, 000 | 309, 300 | 354, 800 | 380, 000 | 412, 400 | 457, 800 |
| 32 | 240, 900 | 276, 700 | 310, 500 | 356, 400 | 381, 400 | 413, 500 | 458, 500 |
| 33 | 242, 000 | 277, 400 | 311, 600 | 358, 100 | 382, 500 | 414, 200 | 459, 000 |
| 34 | 242, 900 | 278, 200 | 312, 900 | 359, 900 | 383, 400 | 414, 900 | 459, 400 |
| 35 | 243, 800 | 279, 000 | 314, 200 | 361, 700 | 384, 400 | 415, 500 | 459, 800 |
| 36 | 244, 800 | 279, 600 | 315, 500 | 363, 500 | 385, 400 | 416, 200 | 460, 200 |
| 37 | 245, 800 | 280, 300 | 316, 700 | 365, 000 | 386, 200 | 416, 800 | 460, 600 |
| 38 | 246, 700 | 281, 100 | 318, 000 | 366, 400 | 387, 100 | 417, 400 | 460, 900 |
| 39 | 247, 600 | 281, 800 | 319, 300 | 367, 800 | 388, 000 | 417, 900 | 461, 200 |
| 40 | 248, 400 | 282, 500 | 320, 600 | 369, 200 | 388, 800 | 418, 300 | 461, 500 |
| 41 | 249, 200 | 283, 200 | 321, 900 | 370, 700 | 389, 600 | 418, 700 | 461, 800 |
| 42 | 249, 900 | 283, 900 | 323, 100 | 371, 500 | 390, 400 | 418, 900 | 462, 100 |
| 43 | 250, 500 | 284, 600 | 324, 400 | 372, 400 | 391, 200 | 419, 200 | 462, 400 |
| 44 | 251, 100 | 285, 300 | 325, 500 | 373, 400 | 391, 900 | 419, 500 | 462, 700 |
| 45 | 251, 800 | 286, 000 | 326, 400 | 374, 300 | 392, 600 | 419, 800 | 463, 000 |
| 46 | 252, 400 | 286, 600 | 327, 700 | 375, 400 | 393, 300 | 420, 100 |          |
| 47 | 253, 000 | 287, 300 | 329, 000 | 376, 300 | 394, 000 | 420, 400 |          |
| 48 | 253, 600 | 287, 900 | 330, 300 | 377, 300 | 394, 700 | 420, 700 |          |
| 49 | 254, 100 | 288, 600 | 331, 400 | 378, 200 | 395, 200 | 420, 900 |          |
| 50 | 254, 700 | 289, 200 | 332, 700 | 378, 900 | 395, 800 | 421, 200 |          |
| 51 | 255, 300 | 289, 900 | 333, 900 | 379, 600 | 396, 400 | 421, 400 |          |
| 52 | 255, 800 | 290, 600 | 335, 100 | 380, 200 | 397, 100 | 421, 700 |          |
| 53 | 256, 200 | 291, 100 | 336, 400 | 380, 600 | 397, 500 | 421, 900 |          |
| 54 | 256, 600 | 291, 700 | 337, 400 | 381, 200 | 398, 100 | 422, 200 |          |
| 55 | 256, 900 | 292, 300 | 338, 500 | 381, 800 | 398, 700 | 422, 500 |          |



|    |          |          |          |          |          |          |
|----|----------|----------|----------|----------|----------|----------|
| 56 | 257, 200 | 293, 000 | 339, 600 | 382, 500 | 399, 200 | 422, 800 |
| 57 | 257, 500 | 293, 600 | 340, 300 | 382, 800 | 399, 600 | 423, 000 |
| 58 | 257, 800 | 294, 200 | 341, 200 | 383, 500 | 400, 200 | 423, 300 |
| 59 | 258, 100 | 294, 800 | 341, 900 | 384, 200 | 400, 800 | 423, 600 |
| 60 | 258, 400 | 295, 500 | 342, 700 | 384, 800 | 401, 300 | 423, 800 |
| 61 | 258, 700 | 296, 100 | 343, 500 | 385, 100 | 401, 700 | 424, 000 |
| 62 | 259, 000 | 296, 700 | 343, 900 | 385, 600 | 402, 200 | 424, 300 |
| 63 | 259, 300 | 297, 200 | 344, 400 | 386, 200 | 402, 700 | 424, 600 |
| 64 | 259, 600 | 297, 700 | 345, 100 | 386, 800 | 403, 300 | 424, 800 |
| 65 | 259, 900 | 298, 200 | 345, 900 | 387, 100 | 403, 600 | 425, 000 |
| 66 | 260, 200 | 298, 800 | 346, 600 | 387, 700 | 404, 000 | 425, 300 |
| 67 | 260, 500 | 299, 300 | 347, 300 | 388, 400 | 404, 300 | 425, 600 |
| 68 | 260, 800 | 299, 900 | 347, 900 | 389, 000 | 404, 700 | 425, 800 |
| 69 | 261, 100 | 300, 300 | 348, 400 | 389, 400 | 405, 000 | 426, 000 |
| 70 | 261, 400 | 300, 800 | 349, 000 | 389, 900 | 405, 300 | 426, 300 |
| 71 | 261, 700 | 301, 300 | 349, 500 | 390, 500 | 405, 600 | 426, 600 |
| 72 | 262, 000 | 301, 900 | 350, 100 | 391, 000 | 405, 800 | 426, 800 |
| 73 | 262, 300 | 302, 400 | 350, 400 | 391, 500 | 406, 000 | 427, 000 |
| 74 | 262, 600 | 302, 800 | 350, 900 | 392, 100 | 406, 300 |          |
| 75 | 262, 900 | 303, 100 | 351, 200 | 392, 500 | 406, 600 |          |
| 76 | 263, 200 | 303, 400 | 351, 600 | 392, 800 | 406, 800 |          |
| 77 | 263, 500 | 303, 600 | 352, 000 | 393, 200 | 407, 000 |          |
| 78 | 263, 800 | 303, 900 | 352, 500 | 393, 700 | 407, 300 |          |
| 79 | 264, 100 | 304, 100 | 353, 000 | 394, 100 | 407, 600 |          |
| 80 | 264, 400 | 304, 400 | 353, 500 | 394, 500 | 407, 800 |          |
| 81 | 264, 700 | 304, 600 | 353, 800 | 394, 900 | 408, 000 |          |
| 82 | 265, 000 | 304, 800 | 354, 200 | 395, 400 | 408, 300 |          |
| 83 | 265, 300 | 305, 100 | 354, 600 | 395, 800 | 408, 600 |          |
| 84 | 265, 600 | 305, 300 | 355, 000 | 396, 200 | 408, 800 |          |
| 85 | 265, 900 | 305, 600 | 355, 300 | 396, 500 | 409, 000 |          |

|     |          |          |          |  |  |  |  |
|-----|----------|----------|----------|--|--|--|--|
| 86  | 266, 200 | 305, 800 | 355, 700 |  |  |  |  |
| 87  | 266, 500 | 306, 100 | 356, 100 |  |  |  |  |
| 88  | 266, 800 | 306, 400 | 356, 500 |  |  |  |  |
| 89  | 267, 100 | 306, 700 | 356, 700 |  |  |  |  |
| 90  | 267, 400 | 307, 000 | 357, 100 |  |  |  |  |
| 91  | 267, 700 | 307, 300 | 357, 500 |  |  |  |  |
| 92  | 268, 000 | 307, 600 | 357, 900 |  |  |  |  |
| 93  | 268, 300 | 307, 800 | 358, 100 |  |  |  |  |
| 94  |          | 308, 000 | 358, 400 |  |  |  |  |
| 95  |          | 308, 300 | 358, 800 |  |  |  |  |
| 96  |          | 308, 700 | 359, 100 |  |  |  |  |
| 97  |          | 308, 900 | 359, 400 |  |  |  |  |
| 98  |          | 309, 200 | 359, 800 |  |  |  |  |
| 99  |          | 309, 500 | 360, 200 |  |  |  |  |
| 100 |          | 309, 900 | 360, 600 |  |  |  |  |
| 101 |          | 310, 100 | 361, 100 |  |  |  |  |
| 102 |          | 310, 400 | 361, 500 |  |  |  |  |
| 103 |          | 310, 700 | 361, 900 |  |  |  |  |
| 104 |          | 311, 000 | 362, 300 |  |  |  |  |
| 105 |          | 311, 200 | 362, 800 |  |  |  |  |
| 106 |          | 311, 500 | 363, 200 |  |  |  |  |
| 107 |          | 311, 800 | 363, 500 |  |  |  |  |
| 108 |          | 312, 100 | 363, 800 |  |  |  |  |
| 109 |          | 312, 300 | 364, 200 |  |  |  |  |
| 110 |          | 312, 600 |          |  |  |  |  |
| 111 |          | 313, 000 |          |  |  |  |  |
| 112 |          | 313, 300 |          |  |  |  |  |
| 113 |          | 313, 500 |          |  |  |  |  |
| 114 |          | 313, 700 |          |  |  |  |  |
| 115 |          | 314, 000 |          |  |  |  |  |

|                           |     |         |         |         |         |         |         |         |
|---------------------------|-----|---------|---------|---------|---------|---------|---------|---------|
|                           | 116 |         | 314,400 |         |         |         |         |         |
|                           | 117 |         | 314,600 |         |         |         |         |         |
|                           | 118 |         | 314,800 |         |         |         |         |         |
|                           | 119 |         | 315,100 |         |         |         |         |         |
|                           | 120 |         | 315,400 |         |         |         |         |         |
|                           | 121 |         | 315,700 |         |         |         |         |         |
|                           | 122 |         | 315,900 |         |         |         |         |         |
|                           | 123 |         | 316,200 |         |         |         |         |         |
|                           | 124 |         | 316,500 |         |         |         |         |         |
|                           | 125 |         | 316,800 |         |         |         |         |         |
| 定年前再<br>任用短時<br>間勤務職<br>員 |     | 200,300 | 227,800 | 269,500 | 290,100 | 305,700 | 331,900 | 374,800 |

備考 この給料表は、他の給料表の適用を受けない全ての職員に適用する。

## 別表第2 医療職給料表（第3条関係）

### ア 医療職給料表（一）

| 職員の区<br>分                          | 職務の級<br>号給 | 1級<br>給料月額 | 2級<br>給料月額 | 3級<br>給料月額 | 4級<br>給料月額 | 5級<br>給料月額 |
|------------------------------------|------------|------------|------------|------------|------------|------------|
| 定年前再<br>任用短時<br>間勤務職<br>員以外の<br>職員 |            | 円          | 円          | 円          | 円          | 円          |
|                                    | 1          | 305,600    | 415,600    | 470,300    | 566,200    | 613,700    |
|                                    | 2          | 307,900    | 418,300    | 472,300    | 572,300    | 619,500    |
|                                    | 3          | 310,200    | 420,900    | 474,200    | 577,400    | 624,500    |
|                                    | 4          | 312,400    | 423,300    | 476,100    | 582,100    | 628,800    |
|                                    | 5          | 314,500    | 425,600    | 477,500    | 586,400    | 632,800    |
|                                    | 6          | 318,000    | 427,800    | 479,200    | 590,700    | 636,200    |
|                                    | 7          | 321,500    | 429,800    | 481,000    | 594,100    | 639,100    |
|                                    | 8          | 324,900    | 431,900    | 482,800    | 597,000    | 641,800    |
|                                    | 9          | 328,300    | 434,000    | 484,600    | 599,500    |            |

|    |          |          |          |          |
|----|----------|----------|----------|----------|
| 10 | 331, 800 | 435, 500 | 486, 300 | 601, 800 |
| 11 | 335, 200 | 437, 000 | 488, 100 | 604, 000 |
| 12 | 338, 600 | 438, 500 | 489, 900 | 606, 100 |
| 13 | 342, 000 | 439, 900 | 491, 700 |          |
| 14 | 345, 500 | 441, 300 | 493, 400 |          |
| 15 | 348, 900 | 442, 800 | 495, 200 |          |
| 16 | 352, 300 | 444, 200 | 497, 000 |          |
| 17 | 355, 700 | 445, 500 | 498, 800 |          |
| 18 | 358, 800 | 447, 000 | 500, 700 |          |
| 19 | 362, 000 | 448, 400 | 502, 600 |          |
| 20 | 365, 200 | 449, 800 | 504, 500 |          |
| 21 | 368, 500 | 451, 100 | 506, 400 |          |
| 22 | 371, 600 | 452, 600 | 508, 100 |          |
| 23 | 374, 700 | 454, 000 | 509, 900 |          |
| 24 | 377, 700 | 455, 400 | 511, 700 |          |
| 25 | 380, 800 | 456, 800 | 513, 300 |          |
| 26 | 383, 100 | 458, 200 | 515, 100 |          |
| 27 | 385, 400 | 459, 500 | 516, 900 |          |
| 28 | 387, 600 | 460, 900 | 518, 400 |          |
| 29 | 389, 500 | 462, 300 | 519, 800 |          |
| 30 | 391, 200 | 463, 600 | 521, 500 |          |
| 31 | 392, 900 | 465, 000 | 523, 300 |          |
| 32 | 394, 700 | 466, 400 | 525, 000 |          |
| 33 | 396, 400 | 467, 700 | 526, 500 |          |
| 34 | 398, 200 | 469, 100 | 527, 800 |          |
| 35 | 399, 800 | 470, 400 | 529, 100 |          |
| 36 | 401, 100 | 471, 800 | 530, 400 |          |
| 37 | 402, 500 | 473, 200 | 531, 400 |          |
| 38 | 403, 900 | 474, 900 | 532, 700 |          |
| 39 | 405, 300 | 476, 500 | 534, 000 |          |

|    |         |         |         |
|----|---------|---------|---------|
| 40 | 406,700 | 478,000 | 535,300 |
| 41 | 408,200 | 479,600 | 536,300 |
| 42 | 408,900 | 480,800 | 537,100 |
| 43 | 409,500 | 481,900 | 537,900 |
| 44 | 410,100 | 483,000 | 538,700 |
| 45 | 410,900 | 484,000 | 539,600 |
| 46 | 411,500 | 484,900 | 540,400 |
| 47 | 412,100 | 485,800 | 541,200 |
| 48 | 412,600 | 486,600 | 541,900 |
| 49 | 413,100 | 487,300 | 542,700 |
| 50 | 413,500 | 488,000 | 543,500 |
| 51 | 414,000 | 488,700 | 544,200 |
| 52 | 414,400 | 489,300 | 545,100 |
| 53 | 414,800 | 489,900 | 546,000 |
| 54 | 415,100 | 490,600 | 546,800 |
| 55 | 415,400 | 491,200 | 547,700 |
| 56 | 415,800 | 491,800 | 548,600 |
| 57 | 416,100 | 492,100 | 549,400 |
| 58 | 416,500 | 492,700 | 550,200 |
| 59 | 416,800 | 493,300 | 551,000 |
| 60 | 417,200 | 494,000 | 551,700 |
| 61 | 417,600 | 494,400 | 552,500 |
| 62 | 417,900 | 495,000 | 553,400 |
| 63 | 418,200 | 495,700 | 554,300 |
| 64 | 418,500 | 496,400 | 555,200 |
| 65 | 418,800 | 496,800 | 556,000 |
| 66 |         | 497,400 | 556,900 |
| 67 |         | 498,000 | 557,800 |
| 68 |         | 498,500 | 558,700 |
| 69 |         | 499,000 | 559,500 |

|                           |    |         |         |         |         |         |
|---------------------------|----|---------|---------|---------|---------|---------|
|                           | 70 |         | 499,500 | 560,400 |         |         |
|                           | 71 |         | 500,000 | 561,300 |         |         |
|                           | 72 |         | 500,500 | 562,200 |         |         |
|                           | 73 |         | 500,900 | 563,000 |         |         |
|                           | 74 |         | 501,400 |         |         |         |
|                           | 75 |         | 501,800 |         |         |         |
|                           | 76 |         | 502,200 |         |         |         |
|                           | 77 |         | 502,700 |         |         |         |
|                           | 78 |         | 503,300 |         |         |         |
|                           | 79 |         | 503,800 |         |         |         |
|                           | 80 |         | 504,200 |         |         |         |
|                           | 81 |         | 504,700 |         |         |         |
|                           | 82 |         | 505,300 |         |         |         |
|                           | 83 |         | 505,900 |         |         |         |
|                           | 84 |         | 506,400 |         |         |         |
|                           | 85 |         | 506,900 |         |         |         |
| 定年前再<br>任用短時<br>間勤務職<br>員 |    | 312,900 | 356,500 | 412,800 | 488,500 | 590,500 |

備考 この給料表は、病院、診療所等に勤務する医師及び歯科医師に適用する。

イ 医療職給料表（二）

| 職員の区<br>分                    | 職務<br>の級<br>号給 | 1 級     | 2 級     | 3 級     | 4 級     | 5 級     | 6 級     | 7 級     |
|------------------------------|----------------|---------|---------|---------|---------|---------|---------|---------|
|                              |                | 給料月額    | 給料月額    | 給料月額    | 給料月額    | 給料月額    | 給料月額    | 給料月額    |
| 定年前再<br>任用短時<br>間勤務職<br>員以外の |                | 円       | 円       | 円       | 円       | 円       | 円       | 円       |
|                              | 1              | 201,000 | 239,800 | 274,400 | 293,300 | 326,300 | 372,300 | 427,200 |
|                              | 2              | 203,100 | 241,100 | 275,200 | 294,100 | 327,700 | 374,000 | 429,100 |
|                              | 3              | 205,200 | 242,400 | 275,900 | 294,800 | 329,100 | 375,600 | 431,100 |

|    |    |         |         |         |         |         |         |         |
|----|----|---------|---------|---------|---------|---------|---------|---------|
| 職員 | 4  | 207,300 | 243,700 | 276,700 | 295,500 | 330,500 | 377,200 | 432,900 |
|    | 5  | 209,300 | 244,900 | 277,500 | 296,200 | 331,900 | 378,700 | 434,700 |
|    | 6  | 211,300 | 246,000 | 278,300 | 296,900 | 333,500 | 380,300 | 436,300 |
|    | 7  | 213,300 | 247,000 | 279,100 | 297,600 | 335,000 | 381,900 | 437,900 |
|    | 8  | 215,100 | 247,900 | 279,800 | 298,300 | 336,500 | 383,500 | 439,400 |
|    | 9  | 216,900 | 249,000 | 280,500 | 299,100 | 337,900 | 385,100 | 440,900 |
|    | 10 | 218,800 | 250,100 | 281,300 | 299,800 | 339,500 | 387,100 | 442,200 |
|    | 11 | 220,700 | 251,200 | 282,100 | 300,600 | 341,000 | 389,100 | 443,500 |
|    | 12 | 222,800 | 252,400 | 282,900 | 301,200 | 342,500 | 391,100 | 444,800 |
|    | 13 | 224,500 | 253,600 | 283,700 | 301,800 | 343,900 | 392,500 | 446,100 |
|    | 14 | 226,500 | 254,800 | 284,500 | 302,900 | 345,500 | 394,200 | 447,300 |
|    | 15 | 228,700 | 256,000 | 285,200 | 304,000 | 347,000 | 395,900 | 448,500 |
|    | 16 | 230,800 | 257,100 | 286,000 | 305,200 | 348,500 | 397,600 | 449,600 |
|    | 17 | 232,900 | 258,100 | 286,800 | 306,300 | 350,000 | 399,300 | 450,800 |
|    | 18 | 234,000 | 259,100 | 287,600 | 307,500 | 351,600 | 400,800 | 451,900 |
|    | 19 | 235,000 | 260,200 | 288,400 | 308,600 | 353,200 | 402,300 | 453,100 |
|    | 20 | 236,100 | 261,200 | 289,100 | 309,800 | 354,700 | 403,800 | 454,300 |
|    | 21 | 237,200 | 262,300 | 289,900 | 311,000 | 356,000 | 405,100 | 455,400 |
|    | 22 | 238,000 | 263,200 | 290,800 | 312,200 | 357,500 | 406,400 | 456,200 |
|    | 23 | 238,900 | 264,000 | 291,700 | 313,400 | 359,000 | 407,700 | 456,600 |
|    | 24 | 239,700 | 264,800 | 292,400 | 314,500 | 360,500 | 408,800 | 457,300 |
|    | 25 | 240,600 | 265,600 | 293,100 | 315,700 | 361,900 | 409,900 | 457,800 |
|    | 26 | 241,500 | 266,400 | 294,000 | 316,900 | 363,400 | 411,000 | 458,200 |
|    | 27 | 242,400 | 267,200 | 294,900 | 318,000 | 364,900 | 412,100 | 458,600 |
|    | 28 | 243,300 | 268,000 | 295,600 | 319,200 | 366,300 | 413,200 | 459,000 |
|    | 29 | 244,100 | 268,700 | 296,400 | 320,400 | 367,700 | 414,000 | 459,400 |
|    | 30 | 244,900 | 269,500 | 297,400 | 321,600 | 369,300 | 414,800 | 459,800 |
|    | 31 | 245,600 | 270,300 | 298,300 | 322,800 | 370,700 | 415,500 | 460,100 |
|    | 32 | 246,400 | 271,100 | 299,300 | 324,000 | 372,200 | 416,300 | 460,400 |
|    | 33 | 247,100 | 271,900 | 300,300 | 325,100 | 373,400 | 416,700 | 460,700 |

|    |          |          |          |          |          |          |          |
|----|----------|----------|----------|----------|----------|----------|----------|
| 34 | 247, 700 | 272, 700 | 301, 400 | 326, 200 | 374, 500 | 417, 300 | 461, 000 |
| 35 | 248, 400 | 273, 300 | 302, 400 | 327, 400 | 375, 700 | 417, 800 | 461, 300 |
| 36 | 249, 100 | 274, 100 | 303, 300 | 328, 600 | 376, 800 | 418, 200 | 461, 600 |
| 37 | 249, 800 | 275, 000 | 304, 300 | 329, 800 | 377, 800 | 418, 600 | 461, 900 |
| 38 | 250, 400 | 275, 800 | 305, 300 | 331, 000 | 378, 600 | 418, 800 |          |
| 39 | 251, 000 | 276, 600 | 306, 300 | 332, 300 | 379, 500 | 419, 100 |          |
| 40 | 251, 600 | 277, 300 | 307, 300 | 333, 500 | 380, 600 | 419, 400 |          |
| 41 | 252, 200 | 278, 000 | 308, 200 | 334, 400 | 381, 600 | 419, 700 |          |
| 42 | 252, 800 | 278, 800 | 309, 400 | 335, 600 | 382, 600 | 420, 000 |          |
| 43 | 253, 400 | 279, 600 | 310, 500 | 336, 800 | 383, 600 | 420, 300 |          |
| 44 | 253, 900 | 280, 300 | 311, 600 | 338, 000 | 384, 500 | 420, 600 |          |
| 45 | 254, 300 | 281, 000 | 312, 600 | 338, 900 | 385, 300 | 420, 800 |          |
| 46 | 254, 900 | 281, 800 | 313, 700 | 339, 900 | 386, 100 | 421, 100 |          |
| 47 | 255, 300 | 282, 600 | 314, 800 | 340, 900 | 387, 000 | 421, 400 |          |
| 48 | 255, 700 | 283, 300 | 315, 800 | 341, 800 | 387, 800 | 421, 700 |          |
| 49 | 256, 100 | 284, 000 | 316, 900 | 342, 700 | 388, 300 | 421, 900 |          |
| 50 | 256, 600 | 284, 700 | 317, 900 | 343, 600 | 389, 100 | 422, 100 |          |
| 51 | 257, 100 | 285, 300 | 319, 000 | 344, 600 | 389, 900 | 422, 400 |          |
| 52 | 257, 600 | 286, 000 | 320, 100 | 345, 500 | 390, 700 | 422, 700 |          |
| 53 | 257, 900 | 286, 700 | 321, 100 | 346, 000 | 391, 100 | 422, 900 |          |
| 54 | 258, 200 | 287, 300 | 322, 100 | 346, 900 | 391, 800 |          |          |
| 55 | 258, 500 | 288, 000 | 323, 100 | 347, 600 | 392, 500 |          |          |
| 56 | 258, 800 | 288, 600 | 324, 100 | 348, 500 | 393, 100 |          |          |
| 57 | 259, 100 | 289, 300 | 325, 000 | 349, 200 | 393, 500 |          |          |
| 58 | 259, 400 | 290, 000 | 326, 000 | 349, 500 | 394, 000 |          |          |
| 59 | 259, 700 | 290, 700 | 327, 000 | 349, 900 | 394, 600 |          |          |
| 60 | 260, 000 | 291, 300 | 327, 900 | 350, 500 | 395, 200 |          |          |
| 61 | 260, 300 | 291, 800 | 328, 800 | 351, 100 | 395, 600 |          |          |
| 62 | 260, 600 | 292, 400 | 329, 500 | 351, 800 | 396, 100 |          |          |
| 63 | 260, 900 | 293, 100 | 330, 200 | 352, 500 | 396, 600 |          |          |



|    |          |          |          |          |          |
|----|----------|----------|----------|----------|----------|
| 64 | 261, 200 | 293, 700 | 330, 800 | 353, 100 | 397, 100 |
| 65 | 261, 500 | 294, 200 | 331, 400 | 353, 800 | 397, 700 |
| 66 | 261, 800 | 294, 800 | 332, 100 | 354, 300 | 398, 200 |
| 67 | 262, 100 | 295, 500 | 332, 700 | 354, 900 | 398, 800 |
| 68 | 262, 400 | 296, 100 | 333, 300 | 355, 500 | 399, 400 |
| 69 | 262, 700 | 296, 700 | 333, 900 | 355, 800 | 399, 900 |
| 70 | 263, 000 | 297, 300 | 334, 100 | 356, 300 | 400, 400 |
| 71 | 263, 300 | 297, 900 | 334, 500 | 356, 700 | 400, 800 |
| 72 | 263, 500 | 298, 500 | 335, 000 | 357, 200 | 401, 200 |
| 73 | 263, 700 | 299, 100 | 335, 600 | 357, 700 | 401, 500 |
| 74 | 264, 000 | 299, 600 | 336, 100 | 358, 200 | 402, 000 |
| 75 | 264, 300 | 300, 000 | 336, 600 | 358, 700 | 402, 400 |
| 76 | 264, 500 | 300, 400 | 337, 000 | 359, 100 | 402, 800 |
| 77 | 264, 700 | 300, 700 | 337, 600 | 359, 400 | 403, 200 |
| 78 | 265, 000 | 301, 000 | 338, 100 | 359, 700 |          |
| 79 | 265, 300 | 301, 200 | 338, 500 | 359, 900 |          |
| 80 | 265, 500 | 301, 500 | 339, 000 | 360, 200 |          |
| 81 | 265, 700 | 301, 800 | 339, 500 | 360, 700 |          |
| 82 | 266, 000 | 302, 000 | 339, 800 | 361, 000 |          |
| 83 | 266, 300 | 302, 300 | 340, 000 | 361, 300 |          |
| 84 | 266, 500 | 302, 600 | 340, 300 | 361, 600 |          |
| 85 | 266, 700 | 302, 800 | 340, 700 | 362, 000 |          |
| 86 |          | 303, 000 | 341, 100 | 362, 300 |          |
| 87 |          | 303, 200 | 341, 400 | 362, 600 |          |
| 88 |          | 303, 400 | 341, 700 | 362, 900 |          |
| 89 |          | 303, 800 | 342, 000 | 363, 300 |          |
| 90 |          | 304, 000 | 342, 200 | 363, 600 |          |
| 91 |          | 304, 200 | 342, 600 | 363, 800 |          |
| 92 |          | 304, 400 | 342, 900 | 364, 100 |          |
| 93 |          | 304, 800 | 343, 100 | 364, 400 |          |

|                           |     |         |         |         |         |         |         |         |
|---------------------------|-----|---------|---------|---------|---------|---------|---------|---------|
|                           | 94  |         | 305,000 | 343,400 | 364,800 |         |         |         |
|                           | 95  |         | 305,200 | 343,700 | 365,200 |         |         |         |
|                           | 96  |         | 305,500 | 343,900 | 365,600 |         |         |         |
|                           | 97  |         | 305,800 | 344,100 | 366,100 |         |         |         |
|                           | 98  |         | 306,000 | 344,400 | 366,500 |         |         |         |
|                           | 99  |         | 306,200 | 344,700 | 366,900 |         |         |         |
|                           | 100 |         | 306,500 | 344,900 | 367,300 |         |         |         |
|                           | 101 |         | 306,800 | 345,100 | 367,800 |         |         |         |
|                           | 102 |         | 307,000 | 345,300 |         |         |         |         |
|                           | 103 |         | 307,200 | 345,700 |         |         |         |         |
|                           | 104 |         | 307,500 | 345,900 |         |         |         |         |
|                           | 105 |         | 307,800 | 346,100 |         |         |         |         |
|                           | 106 |         |         | 346,400 |         |         |         |         |
|                           | 107 |         |         | 346,800 |         |         |         |         |
|                           | 108 |         |         | 347,200 |         |         |         |         |
|                           | 109 |         |         | 347,400 |         |         |         |         |
| 定年前再<br>任用短時<br>間勤務職<br>員 |     | 201,300 | 227,900 | 257,300 | 271,300 | 297,800 | 340,000 | 383,400 |

備考 この給料表は、病院、診療所、家畜診療所等に勤務する薬剤師、獣医師、栄養士その他の医療業務に従事する職員で市の規則に定めるものに適用する。

ウ 医療職給料表（三）

| 職員の区分 | 職務<br>の級 | 1 級     | 2 級     | 3 級     | 4 級     | 5 級     | 6 級     |
|-------|----------|---------|---------|---------|---------|---------|---------|
|       | 号給       | 給料月額    | 給料月額    | 給料月額    | 給料月額    | 給料月額    | 給料月額    |
| 定年前再任 |          | 円       | 円       | 円       | 円       | 円       | 円       |
| 用短時間勤 | 1        | 221,700 | 254,700 | 293,900 | 307,300 | 330,800 | 373,400 |
| 務職員以外 | 2        | 223,600 | 256,800 | 294,400 | 307,800 | 331,800 | 375,100 |

|     |    |         |         |         |         |         |         |
|-----|----|---------|---------|---------|---------|---------|---------|
| の職員 | 3  | 225,400 | 259,000 | 294,900 | 308,300 | 332,800 | 376,800 |
|     | 4  | 227,100 | 261,200 | 295,400 | 308,800 | 333,700 | 378,500 |
|     | 5  | 228,800 | 263,400 | 295,800 | 309,300 | 334,700 | 380,300 |
|     | 6  | 230,700 | 264,400 | 296,300 | 309,800 | 335,900 | 382,300 |
|     | 7  | 232,500 | 265,200 | 296,800 | 310,400 | 337,100 | 384,300 |
|     | 8  | 234,200 | 266,100 | 297,200 | 310,800 | 338,300 | 386,300 |
|     | 9  | 235,900 | 266,900 | 297,600 | 311,300 | 339,200 | 388,000 |
|     | 10 | 237,800 | 268,000 | 298,100 | 311,800 | 340,400 | 390,100 |
|     | 11 | 239,700 | 269,100 | 298,600 | 312,400 | 341,500 | 392,200 |
|     | 12 | 241,600 | 270,000 | 299,100 | 312,900 | 342,600 | 394,200 |
|     | 13 | 243,400 | 270,800 | 299,500 | 313,300 | 343,600 | 396,100 |
|     | 14 | 245,400 | 271,500 | 300,000 | 313,900 | 344,700 | 397,700 |
|     | 15 | 247,400 | 272,200 | 300,400 | 314,600 | 345,800 | 399,500 |
|     | 16 | 249,400 | 273,000 | 300,900 | 315,200 | 346,900 | 401,300 |
|     | 17 | 251,400 | 274,100 | 301,400 | 315,800 | 348,000 | 403,000 |
|     | 18 | 253,400 | 275,000 | 301,800 | 316,700 | 349,100 | 404,700 |
|     | 19 | 255,500 | 275,900 | 302,300 | 317,500 | 350,200 | 406,700 |
|     | 20 | 257,500 | 276,800 | 302,700 | 318,400 | 351,300 | 408,400 |
|     | 21 | 259,400 | 277,800 | 303,200 | 319,200 | 352,400 | 410,100 |
|     | 22 | 260,600 | 278,800 | 303,600 | 320,100 | 353,600 | 411,800 |
|     | 23 | 261,700 | 279,700 | 304,100 | 321,000 | 354,700 | 413,600 |
|     | 24 | 262,800 | 280,700 | 304,500 | 321,800 | 355,800 | 415,400 |
|     | 25 | 263,900 | 281,500 | 305,000 | 322,600 | 356,800 | 417,000 |
|     | 26 | 264,700 | 282,400 | 305,600 | 323,400 | 358,100 | 418,700 |
|     | 27 | 265,600 | 283,300 | 306,300 | 324,300 | 359,400 | 420,500 |
|     | 28 | 266,400 | 284,200 | 307,000 | 325,200 | 360,700 | 422,300 |
|     | 29 | 267,200 | 285,200 | 307,700 | 325,900 | 361,900 | 423,800 |
|     | 30 | 267,900 | 285,900 | 308,400 | 327,000 | 363,400 | 425,300 |
|     | 31 | 268,600 | 286,600 | 309,100 | 328,100 | 364,900 | 426,800 |
|     | 32 | 269,300 | 287,300 | 309,900 | 329,100 | 366,400 | 428,100 |

|    |         |         |         |         |         |         |
|----|---------|---------|---------|---------|---------|---------|
| 33 | 270,100 | 287,900 | 310,600 | 330,200 | 367,600 | 429,300 |
| 34 | 270,700 | 288,500 | 311,400 | 331,200 | 369,100 | 430,400 |
| 35 | 271,300 | 289,000 | 312,100 | 332,300 | 370,500 | 431,600 |
| 36 | 271,800 | 289,400 | 312,800 | 333,400 | 371,900 | 432,800 |
| 37 | 272,400 | 289,800 | 313,500 | 334,500 | 373,300 | 434,100 |
| 38 | 273,100 | 290,400 | 314,300 | 335,600 | 374,300 | 435,200 |
| 39 | 273,800 | 290,900 | 315,100 | 336,700 | 375,700 | 436,400 |
| 40 | 274,500 | 291,300 | 315,900 | 337,800 | 377,000 | 437,600 |
| 41 | 275,200 | 291,700 | 316,500 | 338,600 | 378,300 | 438,800 |
| 42 | 275,800 | 292,200 | 317,400 | 339,700 | 379,700 | 439,800 |
| 43 | 276,500 | 292,600 | 318,400 | 340,800 | 381,000 | 440,900 |
| 44 | 277,100 | 293,100 | 319,300 | 341,800 | 382,300 | 442,000 |
| 45 | 277,900 | 293,600 | 320,100 | 342,700 | 383,800 | 443,000 |
| 46 | 278,600 | 294,000 | 321,100 | 343,600 | 385,000 | 443,500 |
| 47 | 279,300 | 294,500 | 322,100 | 344,600 | 386,100 | 444,000 |
| 48 | 279,900 | 294,900 | 323,000 | 345,600 | 387,300 | 444,400 |
| 49 | 280,400 | 295,400 | 323,900 | 346,800 | 388,400 | 445,000 |
| 50 | 280,900 | 295,800 | 324,800 | 348,100 | 389,300 | 445,500 |
| 51 | 281,300 | 296,300 | 325,800 | 349,300 | 390,300 | 445,900 |
| 52 | 281,700 | 296,800 | 326,800 | 350,500 | 391,200 | 446,400 |
| 53 | 282,000 | 297,200 | 327,600 | 351,400 | 391,800 | 446,900 |
| 54 | 282,500 | 297,600 | 328,500 | 352,600 | 392,600 | 447,300 |
| 55 | 282,900 | 298,100 | 329,500 | 353,700 | 393,400 | 447,600 |
| 56 | 283,300 | 298,500 | 330,400 | 355,000 | 394,200 | 447,900 |
| 57 | 283,700 | 299,000 | 331,300 | 356,000 | 394,900 | 448,300 |
| 58 | 284,100 | 299,700 | 332,200 | 356,900 | 395,600 |         |
| 59 | 284,400 | 300,400 | 333,200 | 358,000 | 396,300 |         |
| 60 | 284,700 | 301,100 | 334,100 | 359,200 | 396,900 |         |
| 61 | 285,100 | 301,800 | 335,000 | 360,300 | 397,500 |         |
| 62 | 285,500 | 302,700 | 336,100 | 361,500 | 398,100 |         |

|    |         |         |         |         |         |
|----|---------|---------|---------|---------|---------|
| 63 | 285,900 | 303,600 | 337,300 | 362,700 | 398,800 |
| 64 | 286,200 | 304,300 | 338,500 | 363,700 | 399,400 |
| 65 | 286,500 | 305,000 | 339,200 | 364,700 | 400,100 |
| 66 | 286,900 | 305,900 | 340,300 | 365,700 | 400,600 |
| 67 | 287,300 | 306,700 | 341,400 | 366,800 | 401,200 |
| 68 | 287,600 | 307,500 | 342,300 | 367,900 | 401,700 |
| 69 | 288,000 | 308,200 | 343,400 | 368,700 | 402,100 |
| 70 | 288,500 | 309,100 | 344,100 | 369,800 | 402,700 |
| 71 | 288,900 | 310,000 | 345,200 | 370,900 | 403,100 |
| 72 | 289,200 | 310,800 | 346,300 | 371,900 | 403,400 |
| 73 | 289,600 | 311,700 | 347,400 | 372,600 | 403,700 |
| 74 | 290,100 | 312,500 | 348,600 | 373,400 | 404,200 |
| 75 | 290,600 | 313,400 | 349,700 | 374,200 | 404,600 |
| 76 | 291,100 | 314,300 | 350,800 | 374,900 | 404,900 |
| 77 | 291,600 | 315,100 | 351,900 | 375,500 | 405,200 |
| 78 | 292,100 | 316,000 | 353,000 | 376,000 | 405,700 |
| 79 | 292,700 | 317,000 | 354,000 | 376,500 | 406,200 |
| 80 | 293,100 | 317,900 | 355,100 | 377,000 | 406,600 |
| 81 | 293,600 | 318,400 | 356,000 | 377,600 | 406,900 |
| 82 | 294,000 | 319,200 | 357,000 | 378,100 | 407,300 |
| 83 | 294,500 | 320,100 | 357,900 | 378,600 | 407,800 |
| 84 | 295,000 | 320,900 | 358,900 | 379,100 | 408,200 |
| 85 | 295,400 | 321,700 | 359,800 | 379,500 | 408,600 |
| 86 | 295,800 | 322,600 | 360,600 | 379,900 |         |
| 87 | 296,300 | 323,600 | 361,400 | 380,500 |         |
| 88 | 296,800 | 324,600 | 362,200 | 381,000 |         |
| 89 | 297,200 | 325,500 | 362,800 | 381,300 |         |
| 90 | 297,700 | 326,500 | 363,400 | 381,800 |         |
| 91 | 298,200 | 327,500 | 364,000 | 382,100 |         |
| 92 | 298,700 | 328,500 | 364,600 | 382,400 |         |

|     |          |          |          |          |
|-----|----------|----------|----------|----------|
| 93  | 299, 200 | 329, 300 | 365, 000 | 383, 000 |
| 94  | 299, 600 | 330, 000 | 365, 400 | 383, 500 |
| 95  | 300, 100 | 330, 700 | 365, 900 | 384, 000 |
| 96  | 300, 700 | 331, 300 | 366, 300 | 384, 500 |
| 97  | 301, 300 | 331, 800 | 366, 800 | 385, 100 |
| 98  | 301, 800 | 332, 100 | 367, 200 | 385, 600 |
| 99  | 302, 300 | 332, 600 | 367, 700 | 386, 100 |
| 100 | 302, 800 | 333, 200 | 368, 100 | 386, 500 |
| 101 | 303, 200 | 333, 600 | 368, 400 | 387, 100 |
| 102 | 303, 700 | 334, 100 | 368, 900 | 387, 600 |
| 103 | 304, 100 | 334, 700 | 369, 200 | 388, 100 |
| 104 | 304, 500 | 335, 200 | 369, 500 | 388, 600 |
| 105 | 304, 900 | 335, 600 | 369, 900 | 389, 200 |
| 106 | 305, 300 | 336, 100 | 370, 400 | 389, 600 |
| 107 | 305, 700 | 336, 600 | 370, 900 | 390, 100 |
| 108 | 306, 000 | 337, 100 | 371, 400 | 390, 600 |
| 109 | 306, 200 | 337, 500 | 371, 900 | 391, 200 |
| 110 | 306, 500 | 337, 800 | 372, 400 |          |
| 111 | 306, 700 | 338, 100 | 372, 900 |          |
| 112 | 307, 000 | 338, 400 | 373, 300 |          |
| 113 | 307, 300 | 338, 700 | 373, 700 |          |
| 114 | 307, 500 | 339, 100 | 374, 100 |          |
| 115 | 307, 800 | 339, 400 | 374, 600 |          |
| 116 | 308, 000 | 339, 700 | 375, 100 |          |
| 117 | 308, 300 | 339, 900 | 375, 500 |          |
| 118 | 308, 500 | 340, 200 | 376, 000 |          |
| 119 | 308, 800 | 340, 500 | 376, 500 |          |
| 120 | 309, 100 | 340, 700 | 377, 000 |          |
| 121 | 309, 400 | 340, 900 | 377, 300 |          |
| 122 | 309, 700 | 341, 200 |          |          |

|     |          |          |  |  |  |
|-----|----------|----------|--|--|--|
| 123 | 310, 000 | 341, 500 |  |  |  |
| 124 | 310, 300 | 341, 800 |  |  |  |
| 125 | 310, 500 | 342, 000 |  |  |  |
| 126 | 310, 700 | 342, 300 |  |  |  |
| 127 | 311, 000 | 342, 600 |  |  |  |
| 128 | 311, 400 | 342, 800 |  |  |  |
| 129 | 311, 600 | 343, 000 |  |  |  |
| 130 | 311, 900 | 343, 200 |  |  |  |
| 131 | 312, 200 | 343, 500 |  |  |  |
| 132 | 312, 600 | 343, 700 |  |  |  |
| 133 | 312, 800 | 344, 000 |  |  |  |
| 134 | 313, 100 | 344, 400 |  |  |  |
| 135 | 313, 400 | 344, 800 |  |  |  |
| 136 | 313, 700 | 345, 200 |  |  |  |
| 137 | 313, 900 | 345, 500 |  |  |  |
| 138 | 314, 200 | 345, 900 |  |  |  |
| 139 | 314, 500 | 346, 300 |  |  |  |
| 140 | 314, 800 | 346, 700 |  |  |  |
| 141 | 315, 000 | 347, 000 |  |  |  |
| 142 | 315, 300 | 347, 400 |  |  |  |
| 143 | 315, 700 | 347, 700 |  |  |  |
| 144 | 316, 000 | 348, 100 |  |  |  |
| 145 | 316, 200 | 348, 400 |  |  |  |
| 146 | 316, 400 | 348, 800 |  |  |  |
| 147 | 316, 700 | 349, 200 |  |  |  |
| 148 | 317, 000 | 349, 600 |  |  |  |
| 149 | 317, 200 | 349, 900 |  |  |  |
| 150 | 317, 400 | 350, 300 |  |  |  |
| 151 | 317, 700 | 350, 700 |  |  |  |
| 152 | 318, 000 | 351, 100 |  |  |  |

|                       |     |         |         |         |         |         |         |
|-----------------------|-----|---------|---------|---------|---------|---------|---------|
|                       | 153 | 318,400 | 351,400 |         |         |         |         |
|                       | 154 | 318,600 |         |         |         |         |         |
|                       | 155 | 318,800 |         |         |         |         |         |
|                       | 156 | 319,100 |         |         |         |         |         |
|                       | 157 | 319,400 |         |         |         |         |         |
|                       | 158 | 319,700 |         |         |         |         |         |
|                       | 159 | 320,000 |         |         |         |         |         |
|                       | 160 | 320,300 |         |         |         |         |         |
|                       | 161 | 320,700 |         |         |         |         |         |
|                       | 162 | 321,000 |         |         |         |         |         |
|                       | 163 | 321,300 |         |         |         |         |         |
|                       | 164 | 321,600 |         |         |         |         |         |
|                       | 165 | 322,000 |         |         |         |         |         |
|                       | 166 | 322,300 |         |         |         |         |         |
|                       | 167 | 322,600 |         |         |         |         |         |
|                       | 168 | 322,900 |         |         |         |         |         |
|                       | 169 | 323,300 |         |         |         |         |         |
| 定年前再任<br>用短時間勤<br>務職員 |     | 248,800 | 269,700 | 277,300 | 288,100 | 305,100 | 343,600 |

備考 この給料表は、病院、診療所等に勤務する保健師、助産師、看護師、准看護師  
その他の職員で市の規則に定めるものに適用する。

第2条 中津川市職員の給与に関する条例の一部を次のように改正する。

第20条第2項中「、6月に支給する場合には100分の125」を「100分の126.25」に、「100分の105）、12月に支給する場合には100分の127.5（特定管理職員にあつては、100分の107.5）を「100分の106.25」に改め、同条第3項中「100分の125」とあるのは「100分の70」と、「100分の127.5」とあるのは「100分の72.5」と、「100分の105」とあるのは「100分の60」と、「100分の107.5」とあるのは「100分の62.5」を「100分の126.25」とあるのは「100分の71.25」と、「100分の



１０６．２５」とあるのは「１００分の６１．２５」に改める。

第２１条第２項第１号中「、６月に支給する場合には１００分の１０５」を「１００分の１０６．２５」に、「１００分の１２５）、１２月に支給する場合には１００分の１０７．５（特定管理職員にあっては、１００分の１２７．５）を「１００分の１２６．２５」に改め、同項第２号中「、６月に支給する場合には１００分の５０」を「１００分の５１．２５」に、「１００分の６０）、１２月に支給する場合には１００分の５２．５（特定管理職員にあっては、１００分の６２．５）を「１００分の６１．２５」に改める。

（中津川市一般職の任期付職員の採用等に関する条例の一部改正）

第３条 中津川市一般職の任期付職員の採用等に関する条例（平成２７年中津川市条例第３号）の一部を次のように改正する。

第９条第２項中「１００分の１２０」を「１００分の１２５」に、「１００分の１７５」を「１００分の１８０」に改める。

別表を次のように改める。

別表（第７条関係）

特定任期付職員給料表

| 号給 | 給料月額      |
|----|-----------|
| １  | ４０５,０００ 円 |
| ２  | ４５５,０００ 円 |
| ３  | ５０８,０００ 円 |
| ４  | ５７４,０００ 円 |
| ５  | ６５５,０００ 円 |
| ６  | ７６５,０００ 円 |

第４条 中津川市一般職の任期付職員の採用等に関する条例の一部を次のように改正する。

第７条中第４項を削り、同条第５項中「第２項及び第３項」を「第２項及び前項」に、「第３項中」を「前項中」に改め、同項を同条第４項とし、同条第６項中「、第３項」を「及び第３項」に改め、「及び第４項の規定による特定任期付職員業績手当の支給」を削り、同項を同条第５項とする。

第９条第１項中「第９条から第１２条まで、第１２条の３及び第２１条」を「第９条から第１１条まで及び第１２条の３」に改め、同条第２項中「第１９条の２第１項、第２０

条第2項」の次に「、第21条第2項第1号」を加え、「100分の125」を「100分の126.25」に、「、6月に支給する場合には100分の170を、12月に支給する場合には100分の180」とを「100分の96.25」と、給与条例第21条第2項第1号中「100分の106.25」とあるのは「100分の88.75」とに改める。

(中津川市常勤の特別職職員の給与に関する条例の一部改正)

第5条 中津川市常勤の特別職職員の給与に関する条例(昭和38年中津川市条例第5号)の一部を次のように改正する。

第5条第2項中「100分の217.5」を「、6月に支給する場合には100分の217.5を、12月に支給する場合には100分の222.5」に改める。

第6条 中津川市常勤の特別職職員の給与に関する条例の一部を次のように改正する。

第5条第2項中「、6月に支給する場合には100分の217.5を、12月に支給する場合には100分の222.5」を「100分の220」に改める。

(中津川市議会議員の議員報酬、費用弁償等に関する条例の一部改正)

第7条 中津川市議会議員の議員報酬、費用弁償等に関する条例(昭和32年中津川市条例第1号)の一部を次のように改正する。

第5条第2項中「100分の222.5」を「、6月に支給する場合には100分の222.5を、12月に支給する場合には100分の227.5」に改める。

第8条 中津川市議会議員の議員報酬、費用弁償等に関する条例の一部を次のように改正する。

第5条第2項中「、6月に支給する場合には100分の222.5を、12月に支給する場合には100分の227.5」を「100分の225」に改める。

(中津川市技能労務職員の給与の種類及び基準を定める条例の一部改正)

第9条 中津川市技能労務職員の給与の種類及び基準を定める条例(平成25年中津川市条例第30号)の一部を次のように改正する。

第2条第1項第2号中「、住居手当」を削る。

附 則

(施行期日等)

第1条 この条例は、公布の日から施行する。ただし、第9条の規定は令和8年1月1日から、第2条、第4条、第6条及び第8条の規定は令和8年4月1日から施行する。

2 次に掲げる規定は、令和7年4月1日から適用する。

- (1) 第1条の規定による改正後の中津川市職員の給与に関する条例（以下「改正後の給与条例」という。）の規定
- (2) 第3条の規定による改正後の中津川市一般職の任期付職員の採用等に関する条例（以下「改正後の一般職任期付職員給与条例」という。）の規定
- (3) 第5条の規定による改正後の中津川市常勤の特別職職員の給与に関する条例（以下「改正後の特別職給与条例」という。）の規定
- (4) 第7条の規定による改正後の中津川市議会議員の議員報酬、費用弁償等に関する条例（以下「改正後の議会議員報酬条例」という。）の規定  
(給与等の内払)

第2条 第1条の規定による改正前の中津川市職員の給与に関する条例の規定に基づいて支給された給与は、改正後の給与条例の規定による給与の内払とみなす。

第3条 第3条の規定による改正前の中津川市一般職の任期付職員の採用等に関する条例の規定に基づいて支給された給与は、改正後の一般職任期付職員給与条例の規定による給与の内払とみなす。

第4条 第5条の規定による改正前の中津川市常勤の特別職職員の給与に関する条例の規定に基づいて支給された給与は、改正後の特別職給与条例の規定による給与の内払とみなす。

第5条 第7条の規定による改正前の中津川市議会議員の議員報酬、費用弁償等に関する条例の規定に基づいて支給された給与は、改正後の議会議員報酬条例の規定による給与の内払とみなす。

## 議第93号

中津川市小学校及び中学校の設置等に関する条例等の一部改正について

中津川市小学校及び中学校の設置等に関する条例等の一部を改正する条例を次のように  
制定するものとする。

令和7年11月27日提出

中津川市長 小 栗 仁 志

### 提 案 説 明

中津川市学校施設等適正配置計画による学校等施設の適正化のため、落合小学校と神坂  
小学校及び落合中学校と神坂中学校を統合し、並びに神坂学校給食共同調理場を廃止する  
ため、また坂本小学校給食調理場及び坂本中学校給食調理場を統合し、坂本学校給食共同  
調理場を設置するため、この条例を定めようとする。

## 中津川市小学校及び中学校の設置等に関する条例等の一部を改正する条例

(中津川市小学校及び中学校の設置等に関する条例の一部改正)

第1条 中津川市小学校及び中学校の設置等に関する条例（昭和39年中津川市条例第6号）の一部を次のように改正する。

第1条第2項の表中津川市立神坂小学校の項を削り、同条第3項の表中津川市立神坂中学校の項を削る。

(中津川市学校給食共同調理場設置条例の一部改正)

第2条 中津川市学校給食共同調理場設置条例（昭和61年中津川市条例第13号）の一部を次のように改正する。

第2条の表中津川市第一中第二中学校給食共同調理場の項の次に次のように加える。

|                 |                   |
|-----------------|-------------------|
| 中津川市坂本学校給食共同調理場 | 中津川市千旦林1386番地の258 |
|-----------------|-------------------|

第2条の表中津川市神坂学校給食共同調理場の項を削る。

(中津川市文化スポーツ施設等使用料等徴収条例の一部改正)

第3条 中津川市文化スポーツ施設等使用料等徴収条例（平成21年中津川市条例第39号）の一部を次のように改正する。

別表第16中「及び神坂中学校」及び「、神坂小学校」を削る。

附 則

(施行期日)

- 1 この条例は、令和8年4月1日から施行する。ただし、第2条中第2条の表中津川市第一中第二中学校給食共同調理場の項の次に次のように加える改正規定は、令和8年1月1日から施行する。

(準備行為)

- 2 中津川市坂本学校給食共同調理場の設置のための手続きその他の必要な準備行為は、この条例の施行前においても行うことができる。

## 議第94号

中津川市家庭的保育事業等の設備及び運営に関する基準を定める条例及び中津川市特定教育・保育施設及び特定地域型保育事業の運営に関する基準を定める条例の一部改正について

中津川市家庭的保育事業等の設備及び運営に関する基準を定める条例及び中津川市特定教育・保育施設及び特定地域型保育事業の運営に関する基準を定める条例の一部を改正する条例を次のように制定するものとする。

令和7年11月27日提出

中津川市長 小 栗 仁 志

### 提 案 説 明

家庭的保育事業等の設備及び運営に関する基準及び特定教育・保育施設及び特定地域型保育事業並びに特定子ども・子育て支援施設等の運営に関する基準の一部改正に伴い、この条例を定めようとする。

中津川市家庭的保育事業等の設備及び運営に関する基準を定める条例及び中津川市  
特定教育・保育施設及び特定地域型保育事業の運営に関する基準を定める条例の一  
部を改正する条例

(中津川市家庭的保育事業等の設備及び運営に関する基準を定める条例の一部改正)

第1条 中津川市家庭的保育事業等の設備及び運営に関する基準を定める条例（平成26  
年中津川市条例第29号）の一部を次のように改正する。

第12条中「第33条の10各号」を「第33条の10第1項各号」に改める。

第17条第2項を次のように改める。

- 2 家庭的保育事業者等は、前項の規定にかかわらず、次の表の左欄に掲げる健康診断  
又は健康診査（母子保健法（昭和40年法律第141号）第12条又は第13条に規  
定する健康診査をいう。同表において同じ。）（以下この項において「健康診断等」と  
いう。）が行われた場合であって、当該健康診断等がそれぞれ同表の右欄に掲げる健康  
診断の全部又は一部に相当すると認められるときは、同欄に掲げる健康診断の全部又  
は一部を行わないことができる。この場合において、家庭的保育事業者等は、それぞ  
れ同表の左欄に掲げる健康診断等の結果を把握しなければならない。

|  |                                 |
|--|---------------------------------|
| 児童相談所等における乳児又は幼児（以<br>下「乳幼児」という。）の利用開始前の健<br>康診断 | 利用乳幼児に対する利用開始時の健康<br>診断         |
| 乳幼児に対する健康診査                                      | 利用開始時の健康診断、定期の健康診断<br>又は臨時の健康診断 |

(中津川市特定教育・保育施設及び特定地域型保育事業の運営に関する基準を定める条  
例の一部改正)

第2条 中津川市特定教育・保育施設及び特定地域型保育事業の運営に関する基準を定め  
る条例（平成26年中津川市条例第30号）の一部を次のように改正する。

第25条中「第33条の10各号」を「第33条の10第1項各号（幼保連携型認定  
こども園である特定教育・保育施設の職員にあつては、認定こども園法第27条の2第  
1項各号、幼稚園である特定教育・保育施設の職員にあつては、学校教育法第28条第  
2項において準用する認定こども園法第27条の2第1項各号）」に改める。

附 則

この条例は、公布の日から施行する。



議第95号

中津川市乳児等通園支援事業の設備及び運営に関する基準を定める条例の制定について

中津川市乳児等通園支援事業の設備及び運営に関する基準を定める条例を次のように制定するものとする。

令和7年11月27日提出

中津川市長 小 栗 仁 志

提 案 説 明

児童福祉法の一部改正に伴い、乳児等通園支援事業の設備及び運営に関し基準を定めるため、この条例を定めようとする。

# 中津川市乳児等通園支援事業の設備及び運営に関する基準を定める条例

## 目次

### 第1章 総則（第1条―第19条）

### 第2章 乳児等通園支援事業

#### 第1節 通則（第20条）

#### 第2節 一般型乳児等通園支援事業（第21条―第24条）

#### 第3節 余裕活用型乳児等通園支援事業（第25条・第26条）

### 第3章 雑則（第27条・28条）

## 附則

### 第1章 総則

#### （趣旨）

第1条 この条例は、児童福祉法（昭和22年法律第164号。以下「法」という。）第34条の16第1項の規定に基づき、乳児等通園支援事業（法第6条の3第23項に規定する乳児等通園支援事業をいう。以下同じ。）の設備及び運営の基準（以下「最低基準」という。）に関し必要な事項を定めるものとする。

#### （最低基準の目的）

第2条 最低基準は、明るくて、衛生的な環境において、素養があり、かつ、適切な訓練を受けた職員（乳児等通園支援事業を行う事業所（以下「乳児等通園支援事業所」という。）の管理者を含む。以下同じ。）が乳児等通園支援（乳児等通園支援事業として行う法第6条の3第23項の乳児又は幼児への遊び及び生活の場の提供並びにその保護者への面談及び当該保護者への援助をいう。以下同じ。）を提供することにより、利用乳幼児（乳児等通園支援事業を利用している乳児又は幼児をいう。以下同じ。）が、心身ともに健やかに育成されることを保障するものとする。

#### （最低基準の向上）

第3条 市長は、児童の保護者その他児童福祉に係る当事者の意見を聴き、その監督に属する乳児等通園支援事業を行う者（以下「乳児等通園支援事業者」という。）に対し、最低基準を超えて、その設備及び運営を向上させるように勧告することができる。

2 市は、最低基準を常に向上させるように努めるものとする。

#### （最低基準と乳児等通園支援事業者）

第4条 乳児等通園支援事業者は、最低基準を超えて、常に、その設備及び運営を向上させなければならない。

2 最低基準を超えて、設備を有し、又は運営をしている乳児等通園支援事業者においては、最低基準を理由として、その設備又は運営を低下させてはならない。

(乳児等通園支援事業者の一般原則)

第5条 乳児等通園支援事業者は、利用乳幼児の人権に十分配慮するとともに、一人一人の人格を尊重して、その運営を行わなければならない。

2 乳児等通園支援事業者は、地域社会との交流及び連携を図り、利用乳幼児の保護者及び地域社会に対し、その行う乳児等通園支援事業の運営の内容を適切に説明するよう努めなければならない。

3 乳児等通園支援事業者は、自らその提供する乳児等通園支援の質の評価を行い、常にその改善を図らなければならない。

4 乳児等通園支援事業者は、定期的に外部の者による評価を受けて、その結果を公表し、常にその改善を図るよう努めなければならない。

5 乳児等通園支援事業所には、法に定める事業の目的を達成するために必要な設備を設けなければならない。

6 乳児等通園支援事業所の構造設備は、採光、換気等利用乳幼児の保健衛生及び利用乳幼児に対する危害防止に十分な考慮を払って設けられなければならない。

(乳児等通園支援事業者と非常災害)

第6条 乳児等通園支援事業者は、軽便消火器等の消火用具、非常口その他非常災害に必要な設備を設けるとともに、非常災害に対する具体的計画を立て、これに対する不断の注意と訓練（次項の訓練を除く。）をするように努めなければならない。

2 乳児等通園支援事業者は、少なくとも毎月1回、避難及び消火に関する訓練を行わなければならない。

(安全計画の策定等)

第7条 乳児等通園支援事業者は、利用乳幼児の安全の確保を図るため、乳児等通園支援事業所ごとに、当該乳児等通園支援事業所の設備の安全点検、職員、利用乳幼児等に対する事業所外での活動、取組等を含めた乳児等通園支援事業所での生活その他の日常生活における安全に関する指導、職員の研修及び訓練その他乳児等通園支援事業所における安全に関する事項についての計画（以下この条において「安全計画」という。）を策定

し、当該安全計画に従い必要な措置を講じなければならない。

- 2 乳児等通園支援事業者は、職員に対し、安全計画について周知するとともに、前項の研修及び訓練を定期的に実施しなければならない。
- 3 乳児等通園支援事業者は、利用乳幼児の安全の確保に関して保護者との連携が図られるよう、保護者に対し、安全計画に基づく取組の内容等について周知しなければならない。
- 4 乳児等通園支援事業者は、定期的に安全計画の見直しを行い、必要に応じて安全計画の変更を行うものとする。

(自動車を運行する場合の所在の確認)

第8条 乳児等通園支援事業者は、利用乳幼児の事業所外での活動、取組等のための移動その他の利用乳幼児の移動のために自動車を運行するときは、利用乳幼児の乗車及び降車の際に、点呼その他の利用乳幼児の所在を確実に把握することができる方法により、利用乳幼児の所在を確認しなければならない。

- 2 乳児等通園支援事業者は、利用乳幼児の送迎を目的とした自動車（運転者席及びこれと並列の座席並びにこれらより一つ後方に備えられた前向きの座席以外の座席を有しないものその他利用の態様を勘案してこれと同程度に利用乳幼児の見落としのおそれが少ないと認められるものを除く。）を日常的に運行するときは、当該自動車にブザーその他の車内の利用乳幼児の見落としを防止する装置を備え、これを用いて前項に定める所在の確認（利用乳幼児の降車の際に限る。）を行わなければならない。

(乳児等通園支援事業所の職員の一般的要件)

第9条 乳児等通園支援事業所の職員は、健全な心身を有し、豊かな人間性と倫理観を備え、児童福祉事業に熱意のある者であって、できる限り児童福祉事業の理論及び実際について訓練を受けた者でなければならない。

(乳児等通園支援事業所の職員の知識及び技能の向上等)

- 第10条 乳児等通園支援事業所の職員は、常に自己研さんに励み、法に定める事業の目的を達成するために必要な知識及び技能の修得、維持及び向上に努めなければならない。
- 2 乳児等通園支援事業者は、職員に対し、その資質の向上のための研修の機会を確保しなければならない。

(他の社会福祉施設等を併せて設置するときの設備及び職員の基準)

第11条 乳児等通園支援事業所は、他の社会福祉施設等を併せて設置するときは、その

行う乳児等通園支援に支障がない場合に限り、必要に応じ当該乳児等通園支援事業所の設備及び職員の一部を併せて設置する他の社会福祉施設等の設備及び職員に兼ねることができる。

(利用乳幼児を平等に取り扱う原則)

第12条 乳児等通園支援事業者は、利用乳幼児の国籍、信条、社会的身分又は利用に要する費用を負担するか否かによって、差別的取扱いをしてはならない。

(虐待等の禁止)

第13条 乳児等通園支援事業所の職員は、利用乳幼児に対し、法第33条の10第1項各号に掲げる行為その他当該利用乳幼児の心身に有害な影響を与える行為をしてはならない。

(衛生管理等)

第14条 乳児等通園支援事業者は、利用乳幼児の使用する設備、食器等又は飲用に供する水について、衛生的な管理に努め、又は衛生上必要な措置を講じなければならない。

2 乳児等通園支援事業者は、乳児等通園支援事業所において感染症又は食中毒が発生し、又はまん延しないように、職員に対し、感染症及び食中毒の予防及びまん延の防止のための研修並びに感染症の予防及びまん延の防止のための訓練を定期的実施するよう努めなければならない。

3 乳児等通園支援事業所には、必要な医薬品その他の医療品を備えるとともに、それらの管理を適正に行わなければならない。

(食事)

第15条 乳児等通園支援事業者は、食事の提供を行う場合（施設外で調理し運搬する方法により行う場合を含む。）においては、当該施設において行うことが必要な調理のための加熱、保存等の調理機能を有する設備を備えなければならない。

(乳児等通園支援事業所内部の規程)

第16条 乳児等通園支援事業者は、次に掲げる乳児等通園支援事業の運営についての重要事項に関する規程を定めておかなければならない。

- (1) 乳児等通園支援事業の目的及び運営の方針
- (2) その提供する乳児等通園支援の内容
- (3) 職員の職種、員数及び職務の内容
- (4) 乳児等通園支援の提供を行う日及び時間並びに行わない日

- (5) 保護者から受領する費用の種類、支払を求める理由及びその額
  - (6) 利用定員
  - (7) 乳児等通園支援事業の利用の開始及び終了に関する事項その他の利用に当たっての留意事項
  - (8) 緊急時等における対応方法
  - (9) 非常災害対策
  - (10) 虐待の防止のための措置に関する事項
  - (11) その他乳児等通園支援事業の運営に関する重要事項
- (乳児等通園支援事業所に備える帳簿)

第17条 乳児等通園支援事業所には、職員、財産、収支及び利用乳幼児の処遇の状況を明らかにする帳簿を整備しておかなければならない。

(秘密保持等)

第18条 乳児等通園支援事業所の職員は、正当な理由がなく、その業務上知り得た利用乳幼児又はその家族の秘密を漏らしてはならない。

2 乳児等通園支援事業者は、職員であった者が、正当な理由がなく、その業務上知り得た利用乳幼児又はその家族の秘密を漏らすことがないよう、必要な措置を講じなければならない。

(苦情への対応)

第19条 乳児等通園支援事業者は、その行った乳児等通園支援に関する利用乳幼児又はその保護者等からの苦情に迅速かつ適切に対応するために、苦情を受け付けるための窓口を設置する等の必要な措置を講じなければならない。

2 乳児等通園支援事業者は、その行った乳児等通園支援に関し、市からの指導又は助言を受けた場合は、当該指導又は助言に従って必要な改善を行わなければならない。

## 第2章 乳児等通園支援事業

### 第1節 通則

(乳児等通園支援事業の区分)

第20条 乳児等通園支援事業は、一般型乳児等通園支援事業及び余裕活用型乳児等通園支援事業とする。

2 一般型乳児等通園支援事業とは、乳児等通園支援事業であって次項に定めるものに該当しないものをいう。

3 余裕活用型乳児等通園支援事業とは、保育所、認定こども園（就学前の子どもに関する教育、保育等の総合的な提供の推進に関する法律（平成18年法律第77号。以下「認定こども園法」という。）第2条第6項に規定する認定こども園をいい、保育所であるものを除く。以下同じ。）又は家庭的保育事業等（居宅訪問型保育事業を除く。以下同じ。）を行う事業所において、当該施設又は事業を利用する児童の数（以下この項において「利用児童数」という。）がその施設又は事業に係る利用定員（子ども・子育て支援法（平成24年法律第65号）第27条第1項又は同法第29条第1項の確認において定める利用定員をいう。）の総数に満たない場合であって、当該利用定員の総数から当該利用児童数を除いた数以下の数の乳幼児を対象として行う乳児等通園支援事業をいう。

## 第2節 一般型乳児等通園支援事業

### （設備の基準）

第21条 一般型乳児等通園支援事業を行う事業所（以下「一般型乳児等通園支援事業所」という。）の設備の基準は、次のとおりとする。

- （1） 乳児又は満2歳に満たない幼児を利用させる一般型乳児等通園支援事業所には、乳児室又はほふく室及び便所を設けること。
- （2） 乳児室の面積は、乳児又は前号の幼児1人につき1.65平方メートル以上であること。
- （3） ほふく室の面積は、乳児又は第1号の幼児1人につき3.3平方メートル以上であること。
- （4） 乳児室又はほふく室には、乳児等通園支援の提供に必要な用具を備えること。
- （5） 満2歳以上の幼児を利用させる一般型乳児等通園支援事業所には、保育室又は遊戯室及び便所を設けること。
- （6） 保育室又は遊戯室の面積は、前号の幼児1人につき1.98平方メートル以上であること。
- （7） 保育室又は遊戯室には、乳児等通園支援の提供に必要な用具を備えること。
- （8） 乳児室、ほふく室、保育室又は遊戯室（以下「保育室等」という。）を2階に設ける建物は、次のア、イ及びカの要件に、保育室等を3階以上に設ける建物は、次の各号に掲げる要件に該当するものであること。

ア 建築基準法（昭和25年法律第201号）第2条第9号の2に規定する耐火建築物又は同条第9号の3に規定する準耐火建築物であること。

イ 保育室等が設けられている次の表の左欄に掲げる階に応じ、同表の中欄に掲げる区分ごとに、それぞれ同表の右欄に掲げる施設又は設備が１以上設けられていること。

| 階      | 区分  | 施設又は設備   |
|--------|-----|--|
| ２階     | 常用  | １ 屋内階段<br>２ 屋外階段   |
|        | 避難用 | １ 建築基準法施行令（昭和２５年政令第３３８号）第１２３条第１項各号又は同条第３項各号に規定する構造の屋内階段<br>２ 待避上有効なバルコニー<br>３ 建築基準法第２条第７号の２に規定する準耐火構造の屋外傾斜路又はこれに準ずる設備<br>４ 屋外階段  |
| ３階     | 常用  | １ 建築基準法施行令第１２３条第１項各号又は同条第３項各号に規定する構造の屋内階段<br>２ 屋外階段  |
|        | 避難用 | １ 建築基準法施行令第１２３条第１項各号又は同条第３項各号に規定する構造の屋内階段<br>２ 建築基準法第２条第７号に規定する耐火構造の屋外傾斜路又はこれに準ずる設備<br>３ 屋外階段  |
| ４階以上の階 | 常用  | １ 建築基準法施行令第１２３条第１項各号又は同条第３項各号に規定する構造の屋内階段<br>２ 建築基準法施行令第１２３条第２項各号に規定する構造の屋外階段  |
|        | 避難用 | １ 建築基準法施行令第１２３条第１項各号又は同条第３項各号に規定する構造の屋内階段（ただし、同条第１項の場合においては、当該階段の構造は、建築物の１階から保育室等が設けられている階までの部分に限り、屋内と階段室とは、バルコニー又は付室（階段室が同条第３項第２号に規定する構造を有する場合を除き、同号に規定する構造を有するものに限る。）を通じて連絡することとし、かつ、同条第３項第３号、第４号及び第１０号を満たすものとする。）<br>２ 建築基準法第２条第７号に規定する耐火構造の屋外傾斜路<br>３ 建築基準法施行令第１２３条第２項各号に規定する構造の屋外階段 |

ウ イに掲げる施設及び設備が避難上有効な位置に設けられ、かつ、保育室等の各部分からその一に至る歩行距離が３０メートル以下となるように設けられていること。

エ 一般型乳児等通園支援事業所に調理設備（次に掲げる要件のいずれかに該当するものを除く。以下このエにおいて同じ。）を設ける場合には、当該調理設備以外の部



分と一般型乳児等通園支援事業所の調理設備の部分が建築基準法第2条第7号に規定する耐火構造の床若しくは壁又は建築基準法施行令第112条第1項に規定する特定防火設備で区画されていること。この場合において、換気、暖房又は冷房の設備の風道が、当該床若しくは壁を貫通する部分又はこれに近接する部分に防火上有効にダンパーが設けられていること。

(ア) スプリンクラー設備その他これに類するもので自動式のものが設けられていること。

(イ) 調理用器具の種類に応じて有効な自動消火装置が設けられ、かつ、当該調理設備の外部への延焼を防止するために必要な措置が講じられていること。

オ 一般型乳児等通園支援事業所の壁及び天井の室内に面する部分の仕上げを不燃材料でしていること。

カ 保育室等その他乳幼児が出入し、又は通行する場所に、乳幼児の転落事故を防止する設備が設けられていること。

キ 非常警報器具又は非常警報設備及び消防機関へ火災を通報する設備が設けられていること。

ク 一般型乳児等通園支援事業所のカーテン、敷物、建具等で可燃性のものについて防火処理が施されていること。

(職員)

第22条 一般型乳児等通園支援事業所には、保育士（国家戦略特別区域法（平成25年法律第107号）第12条の5第5項に規定する事業実施区域内にある一般型乳児等通園支援事業所にあつては、保育士又は当該事業実施区域に係る国家戦略特別区域限定保育士。以下この条において同じ。）その他乳児等通園支援に従事する職員として市長が行う研修（市長が指定する都道府県知事その他の機関が行う研修を含む。）を修了した者（以下この条において「乳児等通園支援従事者」という。）を置かなければならない。

2 乳児等通園支援従事者の数は、乳児おおむね3人につき1人以上、満1歳以上満3歳未満の幼児おおむね6人につき1人以上とし、そのうち半数以上は保育士とする。ただし、一般型乳児等通園支援事業所1につき2人を下ることはできない。

3 第1項に規定する乳児等通園支援従事者は、専ら当該一般型乳児等通園支援事業に従事するものでなければならない。ただし、次の各号のいずれかに該当する場合は、専ら当該一般型乳児等通園支援事業に従事する職員を1人とすることができる。

(1) 当該一般型乳児等通園支援事業と保育所、幼稚園、認定こども園その他の施設又は事業（以下「保育所等」という。）とが一体的に運営されている場合であって、当該一般型乳児等通園支援事業を行うに当たって当該保育所等の職員（保育その他の子育て支援に従事する職員に限る。）による支援を受けることができ、かつ、専ら当該一般型乳児等通園支援事業に従事する職員が保育士であるとき。

(2) 当該一般型乳児等通園支援事業を利用している乳幼児の人数が3人以下である場合であって、保育所等を利用している乳幼児の保育が現に行われている乳児室、ほふく室、保育室又は遊戯室において当該一般型乳児等通園支援事業が実施され、かつ、当該一般型乳児等通園支援事業を行うに当たって当該保育所等の保育士による支援を受けることができるとき。

（設備及び職員の基準の特例）

第22条の2 子ども・子育て支援法第30条第1項第4号に規定する特例保育を行う事業者が、当該特例保育を行う事業所において一般型乳児等通園支援事業を行う場合には、前2条の規定は適用しない。

（乳児等通園支援の内容）

第23条 一般型乳児等通園支援事業における乳児等通園支援は、児童福祉施設の設備及び運営に関する基準（昭和23年厚生省令第63号）第35条に規定する内閣総理大臣が定める指針に準じ、乳児等通園支援事業の特性に留意して、利用乳幼児及びその保護者の心身の状況等に応じて提供されなければならない。

（保護者との連絡）

第24条 一般型乳児等通園支援事業を行う者は、利用乳幼児の保護者と密接な連絡をとり、乳児等通園支援の内容等につき、その保護者の理解及び協力を得るよう努めなければならない。

### 第3節 余裕活用型乳児等通園支援事業

（設備及び職員の基準）

第25条 余裕活用型乳児等通園支援事業を行う事業所（以下「余裕活用型乳児等通園支援事業所」という。）の設備及び職員の基準は、次の各号に掲げる施設又は事業所の区分に応じ、当該各号に定めるところによる。

(1) 保育所 岐阜県児童福祉施設の設備及び運営に関する基準を定める条例（平成24年岐阜県条例第90号）（保育所に係るものに限る。）

(2) 幼保連携型認定こども園以外の認定こども園 岐阜県認定こども園の認定の要件に関する条例（平成18年岐阜県条例第48号）

(3) 幼保連携型認定こども園 岐阜県幼保連携型認定こども園の学級の編制、職員、設備及び運営に関する基準を定める条例（平成26年岐阜県条例第63号）

(4) 家庭的保育事業等を行う事業所 中津川市家庭的保育事業等の設備及び運営に関する基準を定める条例（平成26年中津川市条例第29号）（居宅訪問型保育事業に係るものを除く。）

（準用）

第26条 第23条及び第24条の規定は、余裕活用型乳児等通園支援事業について準用する。

### 第3章 雑則

（電磁的記録）

第27条 乳児等通園支援事業者及びその乳児等通園支援事業所の職員は、記録、作成その他これらに類するもののうち、この条例の規定において書面（書面、書類、文書、謄本、抄本、正本、副本、複本その他文字、図形等人の知覚によって認識することができる情報が記載された紙その他の有体物をいう。以下この条において同じ。）で行うことが規定されている又は想定されるものについては、書面に代えて、当該書面に係る電磁的記録（電子的方式、磁気的方式その他人の知覚によっては認識することができない方式で作られる記録であって、電子計算機による情報処理の用に供されるものをいう。）により行うことができる。

（委任）

第28条 この条例に定めるもののほか、この条例の施行に関し必要な事項は、規則で定める。

### 附 則

この条例は、公布の日から施行する。ただし、第22条の2の規定は、令和8年4月1日から施行する。

## 議第96号

中津川市放課後児童健全育成事業の設備及び運営に関する基準を定める条例の一部  
改正について

中津川市放課後児童健全育成事業の設備及び運営に関する基準を定める条例の一部を改正する条例を次のように制定するものとする。

令和7年11月27日提出

中津川市長 小 栗 仁 志

### 提 案 説 明

児童福祉法の一部改正に伴い、この条例を定めようとする。

中津川市放課後児童健全育成事業の設備及び運営に関する基準を定める条例の一部  
を改正する条例

中津川市放課後児童健全育成事業の設備及び運営に関する基準を定める条例（平成２６  
年中津川市条例第３１号）の一部を次のように改正する。

第１２条中「法第３３条の１０各号」を「法第３３条の１０第１項各号」に改める。

附 則

この条例は、公布の日から施行する。

議第 9 7 号

中津川市廃棄物の処理及び清掃に関する条例の一部改正について

中津川市廃棄物の処理及び清掃に関する条例の一部を改正する条例を次のように制定するものとする。

令和 7 年 1 1 月 2 7 日提出

中津川市長 小 栗 仁 志

提 案 説 明

し尿収集運搬手数料の額を改めるため、この条例を定めようとする。

## 中津川市廃棄物の処理及び清掃に関する条例の一部を改正する条例

中津川市廃棄物の処理及び清掃に関する条例（昭和 5 3 年中津川市条例第 8 号）の一部を次のように改正する。

別表生活系一般廃棄物の部し尿の項中「2 1 4 円」を「2 6 0 円」に改める。

附 則

（施行期日）

- 1 この条例は、令和 8 年 4 月 1 日（以下「施行日」という。）から施行する。

（経過措置）

- 2 この条例による改正後の別表の規定は、施行日以後のし尿の収集運搬に係る手数料について適用し、施行日前のし尿の収集運搬に係る手数料については、なお従前の例による。

議第98号

中津川市火災予防条例の一部改正について  
中津川市火災予防条例の一部を改正する条例を次のように制定するものとする。

令和7年11月27日提出

中津川市長 小 栗 仁 志

提 案 説 明

火災予防条例（例）の一部改正に伴い、この条例を定めようとする。



## 中津川市火災予防条例の一部を改正する条例

中津川市火災予防条例（昭和３７年中津川市条例第１１号）の一部を次のように改正する。

目次中「第３章の２ 住宅用防災機器の設置及び維持に関する基準等（第２９条の２―第２９条の７）」を「

第３章の２ 住宅用防災機器の設置及び維持に関する基準等（第２９条の２―第２９条の７）

第３章の３ 林野火災の予防（第２９条の８・第２９条の９）

」に改める。

第２９条中「警報」を「警報（法第２３条第３項に規定する火災に関する警報をいう。以下同じ。）」に改める。

第２９条第７号を削る。

第３章の２の次に次の１章を加える。

### 第３章の３ 林野火災の予防

（林野火災に関する注意報）

第２９条の８ 市長は、気象の状況が山林、原野等における火災（以下「林野火災」という。）の予防上注意を要すると認めるときは、林野火災に関する注意報を発することができる。

２ 前項の規定による注意報が発せられたときは、注意報が解除されるまでの間、市の区域内に在る者は、第２９条各号に定める火の使用の制限に従うよう努めなければならない。

３ 市長は、林野火災の発生の危険性を勘案して、前項の規定による火の使用の制限の努力義務の対象となる区域を指定することができる。

（林野火災の予防を目的とした火災に関する警報の発令中における火の使用の制限）

第２９条の９ 市長は、林野火災の予防を目的として火災に関する警報を発したときは、林野火災の発生の危険性を勘案して、第２９条各号に定める火の使用の制限の対象となる区域を指定することができる。

第４２条の３第１項第３号中「第４５条」を「第４５条第１項」に改める。

第４５条第１号中「行為」を「行為（たき火を含む。）」に改め、同条に次の１項を加え

る。

- 2 消防長は、前項各号に掲げるそれぞれの行為について、届出の対象となる期間及び区域を指定することができる。

#### 附 則

この条例は、令和8年1月1日から施行する。

## 議第 99 号

### 中津川市総合計画基本構想及び基本計画について

中津川市総合計画基本構想及び基本計画を別添のとおり定めたいので、中津川市議会基本条例（平成 26 年中津川市条例第 20 号）第 16 条第 1 号の規定により、議会の議決を求める。

令和 7 年 11 月 27 日提出

中津川市長 小 栗 仁 志

議第100号

第四次中津川市環境基本計画について

第四次中津川市環境基本計画を別添のとおり定めたいので、中津川市議会基本条例（平成26年中津川市条例第20号）第16条第2号の規定により、議会の議決を求める。

令和7年11月27日提出

中津川市長 小 栗 仁 志

議第101号

財産の取得について

中津川市議会の議決に付すべき契約及び財産の取得又は処分に関する条例（昭和39年中津川市条例第3号）第3条の規定により、次のとおり財産を取得したいので、議会の議決を求める。

令和7年11月27日提出

中津川市長 小栗 仁 志

1 物件の表示

| 所在地                | 地目  | 面積（平方メートル） |
|--------------------|-----|------------|
| 中津川市付知町字竜野4956番43  | 宅地  | 3,170.97   |
| 中津川市付知町字竜野4956番52  | 宅地  | 5,394.27   |
| 中津川市付知町字立ノ神5881番3  | 原野  | 2,501.77   |
| 中津川市付知町字立ノ神5881番12 | 原野  | 228.58     |
| 中津川市付知町字立ノ神5881番32 | 宅地  | 4,786.49   |
| 中津川市付知町字立ノ神5881番33 | 雑種地 | 1,037.00   |
| 合計面積               |     | 17,119.08  |

2 取得金額 159,207,434円

3 取得の相手方 個人（14名）

議第102号

財産の取得について

中津川市議会の議決に付すべき契約及び財産の取得又は処分に関する条例（昭和39年中津川市条例第3号）第3条の規定により、次のとおり財産を取得したいので、議会の議決を求める。

令和7年11月27日提出

中津川市長 小 栗 仁 志

1 物件の表示

| 所 在 地               | 現況地目 | 面積（平方メートル） |
|---------------------|------|------------|
| 中津川市茄子川字二ツ岩422番     | 山林   | 3,030.76   |
| 中津川市茄子川字二ツ岩424番1    | 保安林  | 1,291.28   |
| 中津川市茄子川字二ツ岩424番2    | 山林   | 8,277.72   |
| 中津川市茄子川字二ツ岩424番3    | 山林   | 6,311.10   |
| 中津川市茄子川字二ツ岩424番4    | 山林   | 8,507.92   |
| 中津川市茄子川字二ツ岩424番5    | 山林   | 4,069.30   |
| 中津川市茄子川字二ツ岩424番6    | 山林   | 7,702.92   |
| 中津川市茄子川字二ツ岩424番7    | 山林   | 477.56     |
| 中津川市茄子川字西通448番1     | 保安林  | 6,329.54   |
| 中津川市茄子川字西通448番4     | 山林   | 668.04     |
|                     | ため池  | 616.32     |
| 中津川市茄子川字西通448番11    | 山林   | 435.25     |
| 中津川市茄子川字西通448番12のうち | 山林   | 1,416.90   |

|                     |     |           |
|---------------------|-----|-----------|
| 中津川市茄子川字西通４４８番３３    | 原野  | ６，７９０．３６  |
| 中津川市茄子川字西通４４８番３６    | ため池 | ２，１７３．８９  |
| 中津川市茄子川字西通４４８番４４    | 山林  | ５２０．９７    |
| 中津川市茄子川字西通４４８番５２のうち | 山林  | ７１．３０     |
| 中津川市茄子川字西通４４８番５８    | 保安林 | ２５１．４９    |
| 中津川市茄子川字西通４６５番８     | 山林  | ３７１．１９    |
| 中津川市茄子川字西通４６５番３４    | 山林  | ３３４．３３    |
| 中津川市茄子川字西通４６５番３５    | 山林  | ３３１．５５    |
| 合 計 面 積             |     | ５９，９７９．６９ |

２ 取 得 金 額      ７６，９００，７９５円

３ 取得の相手方      個人（１名）、法人（１法人）

議第103号

市道路線の認定について

道路法（昭和27年法律第180号）第8条第2項の規定により、次の道路を市道路線に認定したいので、議会の議決を求める。

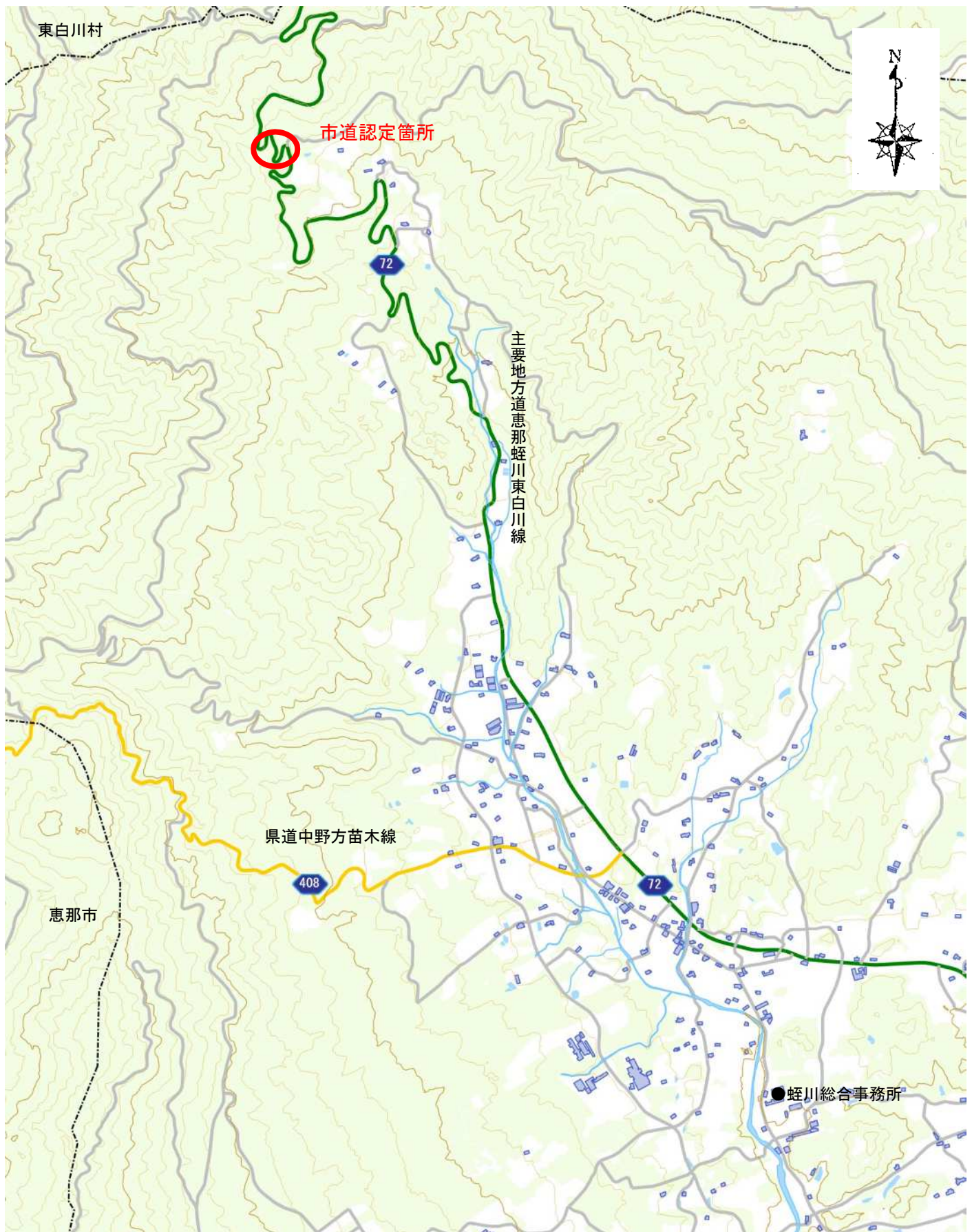
令和7年11月27日提出

中津川市長 小 栗 仁 志

| 路線番号  | 路線名     | 起 点              |
|-------|---------|------------------|
|       |         | 終 点              |
| 13132 | 蛭川132号線 | 中津川市蛭川字遠ヶ根12番1地先 |
|       |         | 中津川市蛭川字遠ヶ根12番3地先 |

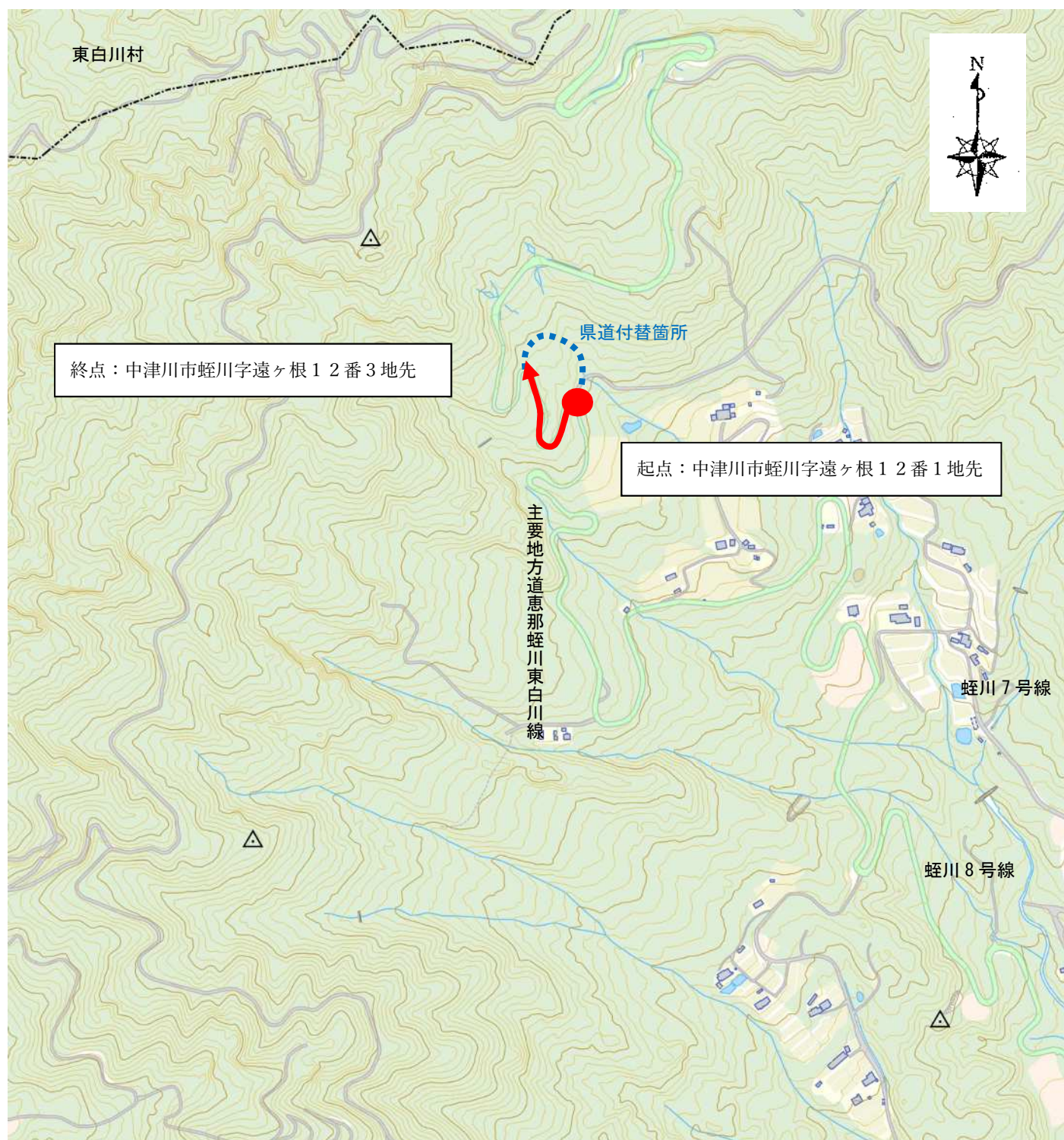




## 広域位置図





# 詳細位置図



| 路線番号      | 路線名         | 道路延長 (m) | 道路幅員 (m)   | 凡例   |
|-----------|-------------|----------|------------|--|
| 1 3 1 3 2 | 蛭川 1 3 2 号線 | 215.00   | 5.20～16.11 | 市道認定箇所  |
|           |             |          |            | 県道付替箇所  |