

# 中津川市上下水道だより

## 下水道料金 定額制廃止のお知らせ

～定額制は平成30年4月から、従量制に統一されます～

当市では、生活用水の排水量に応じた利用者負担の公平性の確保を図るため、平成30年4月検針分(5月請求分)から従来の「従量制と定額制の2種類から選ぶ選択制」を廃止し、従量制(基本料金に毎月の使用水量を加算して算出する方式)のみの料金体系に統一させていただきます。

下水道事業は利用者の皆様の使用料によって支えられております。今後も事業の効率化、経費節減に努め、経営健全化に向けて取り組んでまいりますので、よろしくお願いたします。

### <下水道料金の変更のイメージ> (消費税8%含む)

#### 【現在の料金体系】

定額制料金	
10m <sup>3</sup>	一律 4,536円
20m <sup>3</sup>	
25m <sup>3</sup>	
30m <sup>3</sup>	
40m <sup>3</sup>	
60m <sup>3</sup>	



#### 【平成30年5月請求分より】

従量制料金	
10m <sup>3</sup>	2,052円
20m <sup>3</sup>	3,672円
25m <sup>3</sup>	4,536円
30m <sup>3</sup>	5,400円
40m <sup>3</sup>	7,128円
60m <sup>3</sup>	11,016円

・定額制の水量設定は、25m<sup>3</sup>となっています。

・従量制料金は現在の料金表と変更はありません。

### <従量制料金の計算方法> **基本料金+従量料金(1円未満切り捨て)**

月 額		(消費税8%含む)	
基本料金		従量料金	
使用水量	料金	使用水量	料金(1m <sup>3</sup> につき)
0~10m <sup>3</sup>	2,052円	11~20m <sup>3</sup>	162円
		21~50m <sup>3</sup>	172.8円
		51~100m <sup>3</sup>	216円
		101m <sup>3</sup> 以上	248.4円

### < お問い合わせ先 >

・中津川市上下水道料金センター 電話:0573-62-1285

(営業時間:月~金 8:30~19:00 ・ 土日祝日 8:30~17:30 休日 12月29日~1月3日)

・中津川市水道部水道経営課・下水道課 電話:0573-66-1111(内線 516・525)

(営業時間:平日 8:30~17:15)



## 上下水道の利用開始・廃止等の窓口のご案内

各種上下水道関係の手続きについては中津川市上下水道料金センターの窓口へお越しください。

料金センターはお客様のサービス向上のため、土日祝日の窓口営業のほか、平日営業時間の延長を実施しております。

中津川市上下水道料金センターの連絡先・営業時間等の詳細は1ページ目の下部に記載してありますのでご参照ください。

※市役所・文化会館の南側にある健康福祉会館一角、右の写真の赤丸で示したあたりに専用の入り口が設けてあります。

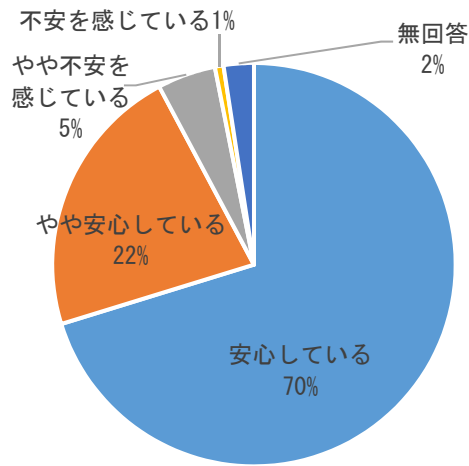


## 中津川市水道に関するアンケート調査結果について～その1～

平成28年度に市内で水道水を利用している一般家庭の中から無作為に選んだ1,000世帯にご協力をいただき、水道についてのご意見を伺いました。アンケートの回収率は約58%でした。お答えいただいた貴重なご意見ご要望などは今後の事業運営に役立ててまいります。

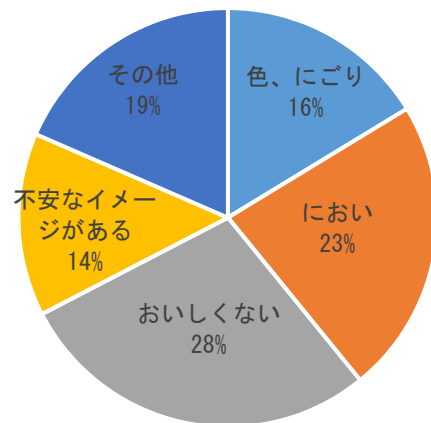
アンケート結果については「中津川市上下水道だより」で、ご意見に対する回答も含めて連載していきます。

Q1. 中津川市の水道水は、水道法に定められた水質基準にすべて適合していますが、あなたは、中津川市の水道水の安全性についてどうお考えですか？



「安心している」と「やや安心している」を合わせると90%以上と高い数値です。

Q2. Q1で「3.やや不安を感じている」、「4.不安を感じている」とお答えになった方にお聞きします。水道水について不安を感じているとお答えになったのはなぜですか？



全体の6%(37人/578人)の方からご回答をいただきました。

### ご意見と回答

・消毒のにおいがする。トリハロメタンなどの有害物質が気になる。

飲用水の基準として水道法に水質基準というものが定められています。当市は法に基づき定期的に水質検査を行っており、トリハロメタン等各種有害物質なども検査し、水質基準を満たしていることを確認しております。水道水の臭い(カルキ臭)は塩素によるものですが、殺菌

効果を確実なものにするため、水質基準で水道水の残留塩素濃度が定められているためご理解いただきますようお願いいたします。

- ・古い水道蛇口使用なので、青ミドロのようなものがつく。

蛇口の経年劣化、または、水道水に含まれる銅イオンが石鹼等の成分と結合した銅石鹼という化合物が付着したことによるものです。銅石鹼の落とし方はインターネットで調べられます。

- ・近くで工事があった時、管のサビにごりがひどかった。

水道工事や消火栓使用などで水道管内の水流が急激に変化すると発生することがあります。

お手数お掛けしますが赤水を確認された際は水道課、または、上下水道料金センターへご連絡ください。本管部分の赤水を排水した後に、宅内給水管に入り込んだ赤水を蛇口から排出していただくこととなります。なお、排出した分の水は料金減免いたします。

- ・時間帯により水が真っ白になる。

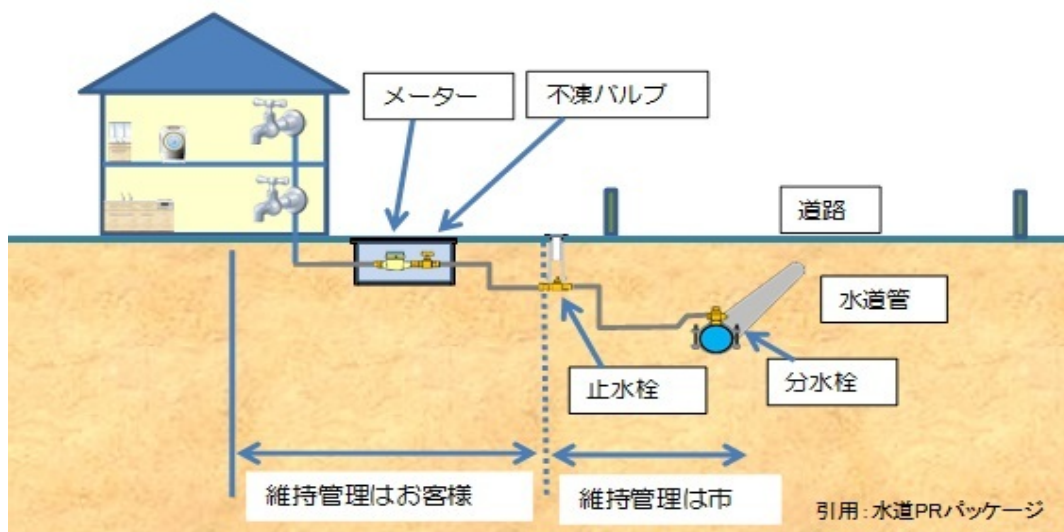
水に溶けた空気が蛇口から出た際、圧力の変化で気泡を作り、白く濁ることがあります。コップに注いだ水が数秒立つと下から順に透明になっていく場合は正常な水です。安心してご利用ください。それ以外の場合は上下水道料金センター、または、水道課(0573-66-1111 内線513)へご連絡ください。

- ・旧簡易水道施設のため不安がある。

旧簡易水道施設にも水道法に基づく水質基準が適用されますので安心してご利用ください。なお、中津川市の管理する水道は現在では全て上水道事業として運営されております。

## 宅地内の水道管の管理について

今年の1・2月は全国各地で近年にない猛烈な冷え込みにより水道管が凍結し、大規模な断水が発生するなどの被害が発生しました。中津川市においては主に下図の分水栓から宅内配管までの間で凍結による断水や漏水の被害が発生しました。



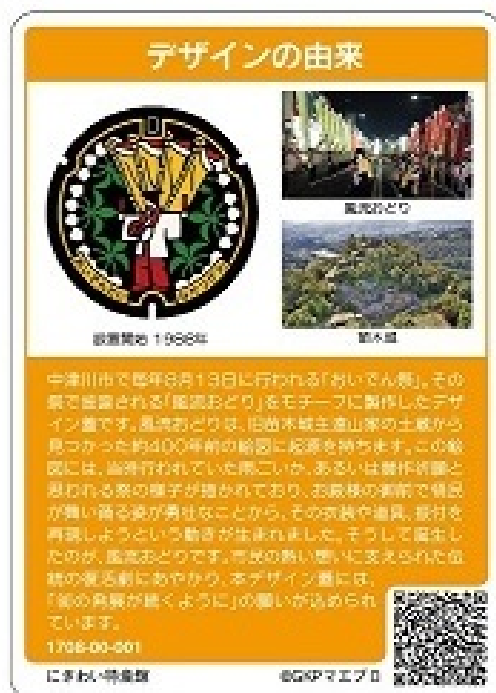
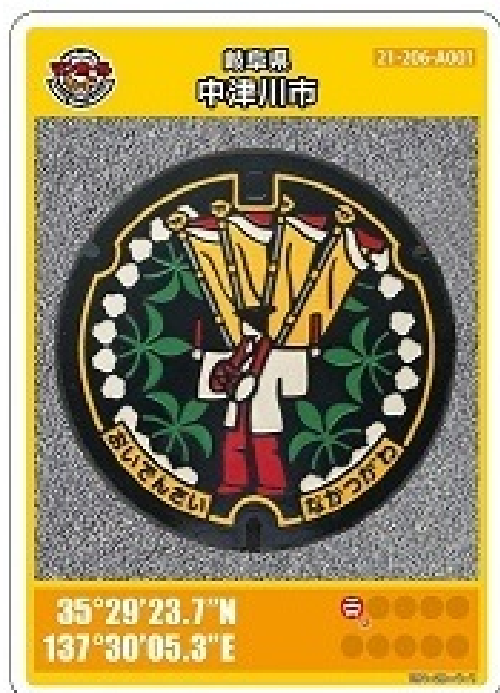
この図の中央にあるとおり**止水栓までが市の管理する施設となり、点線部分から宅内側がお客様の管理する施設となります。**冬季においては露出配管部分に保温材を巻く、水道メーターボックス内に保温材を詰める、不凍バルブなどで水抜きを行うなど凍結防止にご協力ください。

もし、止水栓から蛇口までの間で漏水が発生した場合はお客様負担で修理していただくこととなります。漏水の可能性のある場合は、「中津川市指定給水装置工事事業者」(詳細は市HPで「指定給水装置工事事業者」と検索ください。)に調査、修理を依頼してください。

# マンホールカード はじめました！！



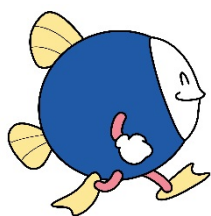
今、テレビや雑誌でも話題沸騰！



## 中津川市観光センター

## にぎわい特産館で

**無料配布**しています。



午前8:30分～午後6時まで

にぎわい特産館で配布を開始してから約半年がたちます。北は北海道、南は沖縄、ときには旅行中の外国人の方々にもおこしいたき、約2,000枚を配布しました。

全国では、現在47都道府県で293種類(東海4県では35種類)のマンホールカードが配布されており、これからも全国各地で新カードが登場予定ですので、コレクションしてみたいかがでしょうか！

お問い合わせ 中津川市役所 下水道課 (0573-66-1111内線530)