

(仮称) 市民交流プラザ建設工事 実施設計書【概要版】



株式会社 久米設計

中 津 川 市

2021年8月

(仮称) 市民交流プラザ整備実施計画 (概要)

計画策定の趣旨

- ・中津川市では、平成 26 年 3 月「中津川市総合計画基本構想」において、将来都市像を「かがやく人々 やすらげる自然 活気あふれる 中津川」として、各政策分野の目標の達成に向けた取り組みを掲げています。
- ・中期事業実施計画期間（令和元年度～令和 4 年度）の重点施策「リニア開業に向けた基盤整備」の「中心市街地の整備」の実現のため、「中津川市中心市街地活性化基本計画」（平成 30 年 7 月策定）及び「中津川市リニアを活用したまちづくり構想」（令和元年 7 月策定）に基づき、中心市街地に交流や学びの拠点となる施設「(仮称) 市民交流プラザ」の整備を計画しています。
- ・施設整備事業の具現化を図るため、本計画を令和 2 年 2 月に策定しました。

(仮称) 市民交流プラザ整備の基本理念

ひと、まち、未来を元気にする 交流と学びとにぎわいの拠点

子どもから高齢者まで幅広い年層の市民や観光客が集い、活動、交流する中で、まちににぎわいを生み、中津川市の魅力の発信と創造により、未来を担うひとづくりと活気あふれるまちづくりを推進する施設を目指します。

(仮称) 市民交流プラザ整備の基本方針

I 子どもたちの健やかな成長を支える施設

- ・子育てにやさしいまちづくりと若者の地元定着の推進に向けて、子育てしやすい環境を整え、親子の育ちと子育てを支援する施設とします。

II 市民の参加や活動からにぎわいが生まれる施設

- ・子どもから高齢者まで幅広い世代が集い、様々な活動を通じて、人と人とのつながりを深め、まちのにぎわいを高める施設とします。

III 情報との出会いと学びを新たな創造につなげる施設

- ・市民誰もが気軽に立ち寄れ、様々な情報や学びから豊かな暮らしや知識、創造力を育み、ひとづくりを担う施設とします。

IV 中津川市の地域資源と魅力を発信していく施設

- ・地域の観光資源の情報発信や市民と観光客との交流を図り、中心市街地と市全域の周遊を促進する施設とします。

(仮称) 市民交流プラザの機能

基本方針でまとめた 4 つの機能を、(仮称) 市民交流プラザの導入機能とします。



複合施設の特長と効果

- ・市民の生活スタイルや情報が多様化する社会に対応して、異なった機能を持つ施設を一つの空間に集める複合施設は、市民の利便性を一層高め、より多くの市民に利用してもらえる施設を目指すことが可能となります。
- ・複合施設の特長と効果については、次のことが期待されています。
 - (1) サービスの多様化
 - (2) 建設費、管理経費等の削減
 - (3) アクセスの良い立地の有効利用
 - (4) 中心市街地活性化への外的効果
 - (5) 複合施設内の内的効果
 - (6) 限られたスペースの有効利用

導入機能のコンセプト・イメージ

I 子育て支援機能

- ・子どもたちが天候に関わらず全身を使ってのびのびと遊べる遊び場スペースと、親子同士の交流ができる交流スペース、子育てに関する相談や一時預かりサービスに対応したスペースなどを一体的に整備し、子育てしやすい環境の整備を図ります。
- ・市全域の親子に継続的に利用してもらうため、交流イベントや子どもの成長に合わせた様々な体験・参加型プログラムを開催し、親子が気軽に訪れ、安心して楽しく時間を過ごすことができる空間づくりを目指します。
- ・社会での女性活躍をサポートする様々な情報の発信の場として、子育て世代を支援するサービスの充実を図ります。
- ・諸室：遊び場スペース、交流スペース、子育て支援サービススペース



【遊び場スペース、交流スペースイメージ】

II 市民交流機能

- ・市民の自主的・創造的な活動を支え、市民の交流の活性化が図られる空間づくりを目指します。
- ・市民が会議や打合せ、講演会のほか、ダンスやヨガ、健康づくりなどの軽運動系や文化活動などで利用できる活動スペースや、イベントの開催、待ち合わせなどを想定した多目的スペースは、将来的な活動の多様化にも対応できるフレキシブル性を持たせることとします。
- ・諸活動の動きや様子がわかるようなオープンな空間づくりを心掛けることで、施設利用者同士の新たな交流や施設全体のにぎわい創出につながる施設を目指します。
- ・諸室数、面積規模などは、にぎわいプラザの貸館諸室の実際の利用人数や活動内容、利用時間帯別の稼働状況等の調査を参考にして、新たな市民活動の参画など、市民活動の拡大も勘案して設定します。
- ・活動室などの貸室利用料については、他の施設等の運用を参考に適正な水準で設定します。
- ・生活に密着した行政情報や地域情報の閲覧、市民サービスの窓口を配置し、市民の利便性の向上につなげます。
- ・諸室：活動室、多目的スペース、市民サービススペース



【多目的スペースのイベント開催時イメージ】

III 学び機能

- ・子どもから学生、社会人、高齢者まで幅広い世代が気軽に立ち寄り、人が集まり、新しい知との出会いと楽しみを備えたスペースづくりを目指します。
- ・児童図書コーナーや中高生のための居場所空間、学習に集中できるスペースなどの整備により、子どもや若者も利用しやすい魅力ある空間づくりを目指します。
- ・基本的な図書の貸出機能や蔵書の充実だけでなく、情報化やグローバル化の時代に対応したソフト・ハード両面の整備や郷土の歴史・文化などに関する資料の蓄積と情報の発信を行うなど、市民の幅広い知識の習得と生涯を通じた学びをサポートする施設とします。
- ・諸室：一般書架、児童図書コーナー、小中高生向け図書コーナー、ブラウジングコーナー、郷土資料コーナー、学習スペース、事務所・作業スペース、レファレンスカウンター、書庫

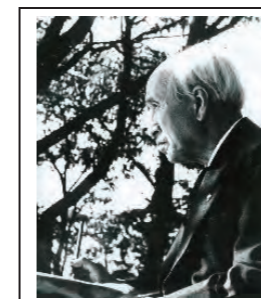


【書架・閲覧・展示スペースのイメージ】

IV 観光機能

- ・鉄道、バスなどの交通機関の結節点に近く、中山道沿いといった施設の立地条件を踏まえ、観光客が気軽に立ち寄り、中津川市の観光や地域資源に関する情報の提供と中津川市の魅力を発信する観光案内機能を整備し、市内周遊の促進を目指します。
- ・カフェやショップを配置し、施設利用者や観光客が寛いで自由な時間を満喫できるような空間づくりとサービスを提供します。
- ・諸室：情報発信スペース、ギャラリースペース、カフェ・ショップ、観光案内スペース

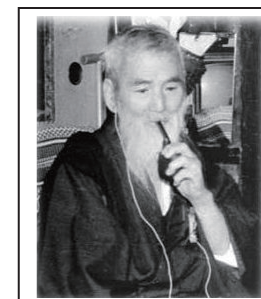
【参考 中津川市の偉人の例】



前田 青邨



島崎 藤村

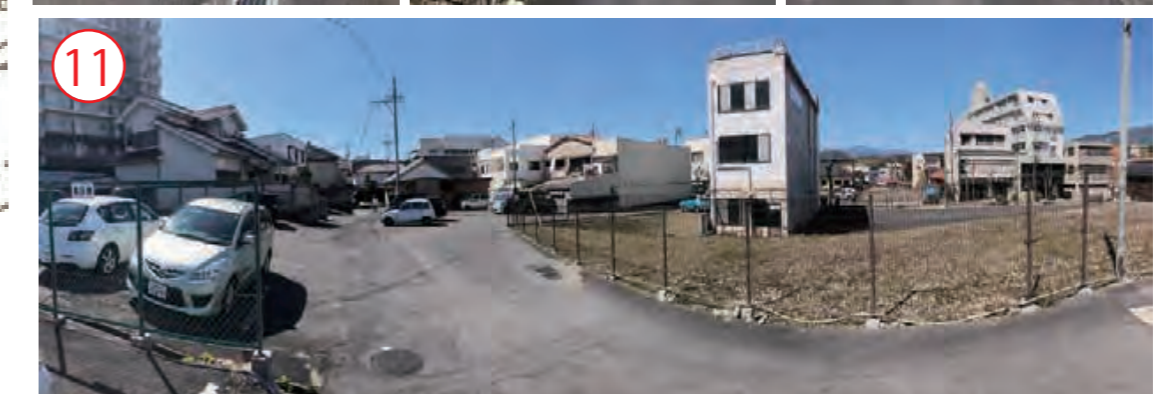
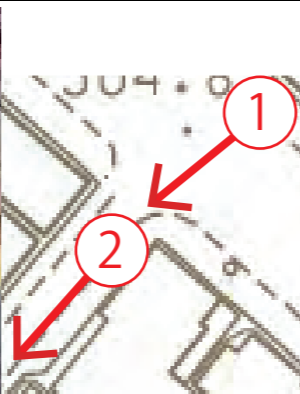
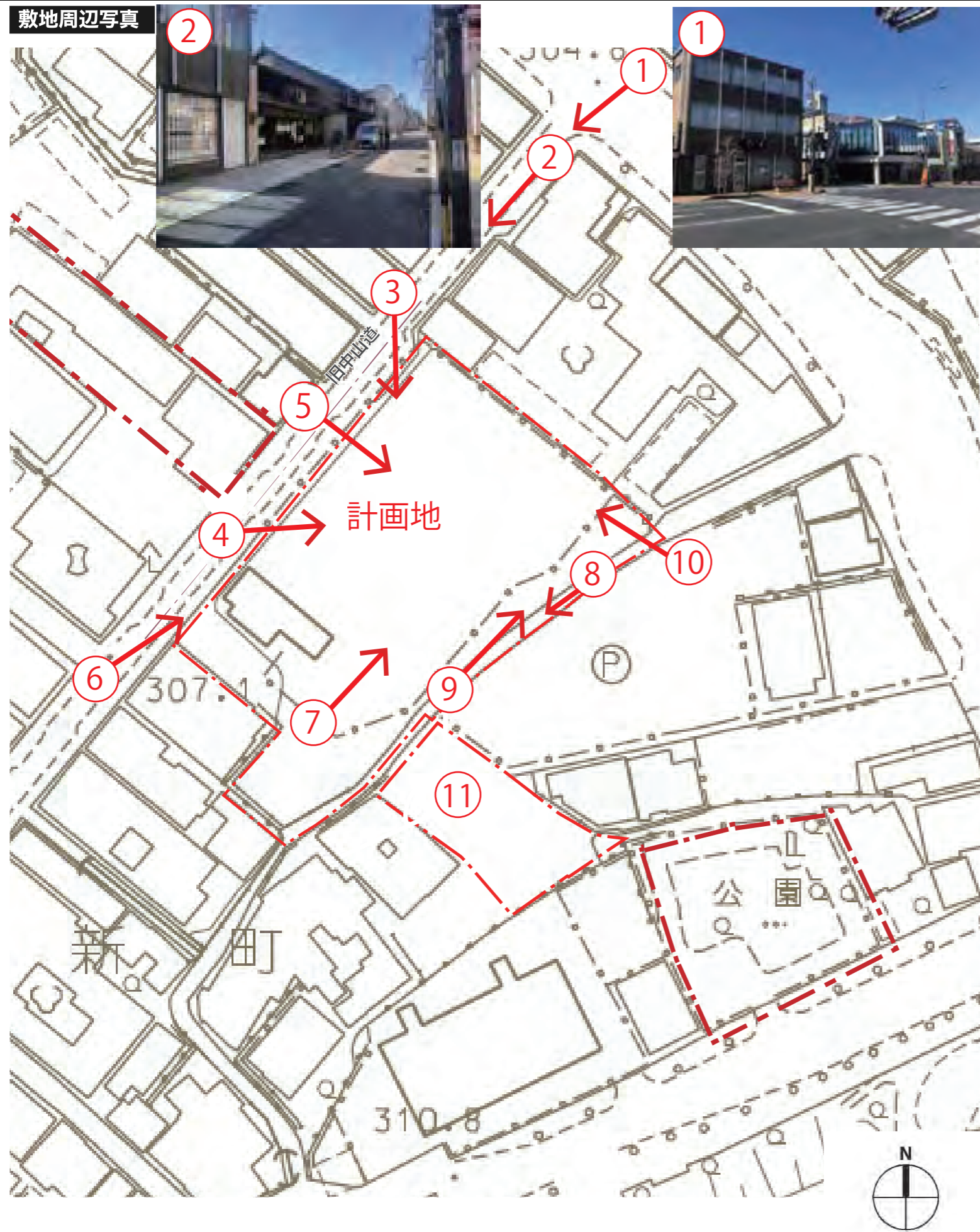


熊谷 守一



青山 胤道

敷地周辺写真



「子育て支援」「市民交流」「学び」「観光」の4つの機能が相乗効果を発揮し、活動と交流を最大限に引き出す、「学びと集いの広場」をつくります

ここに来れば中津川市の「人・情報・活動」の全てがある。
まちと人の活動をむすび、交流が生まれ、活気が広がる場所をつくります。

●空間構成の方針

4つの機能を融合！
様々な活動が生まれる場づくり

■アクティビティ（活動）による空間の再構成

- 子育て支援 / 市民交流 / 学び / 観光の利用者同士の多様な活動を育み、新たな出会いや交流が誘発され、創造的な発展が期待できる融合的な空間構成とします。
- 賑わいから静けさ、開放感から集中空間まで、それぞれの「アクティビティ（活動）」に相応しい居場所を整えることで、多様な利用者が刺激し合う関係の中で、新しい発見が生まれる場とします。

●機能配置の方針

限定利用でなく相互利用を可能に！
持続する複合の相乗効果を最大化

■様々な気づき生まれる空間構成

- 互いに関連・補完し合う4つの機能を混合配置した（仮称）市民交流プラザは、部門を超えた連携を可能とします。
- 利用者の新たな発見や多様な創造のきっかけを生むとともに、管理者が協力しやすい環境を整えます。
- 場の使われ方や機能を限定せず、異なる部門間で両使いができる備えとすることで、限られた空間を最大活用します。

●動線計画の方針

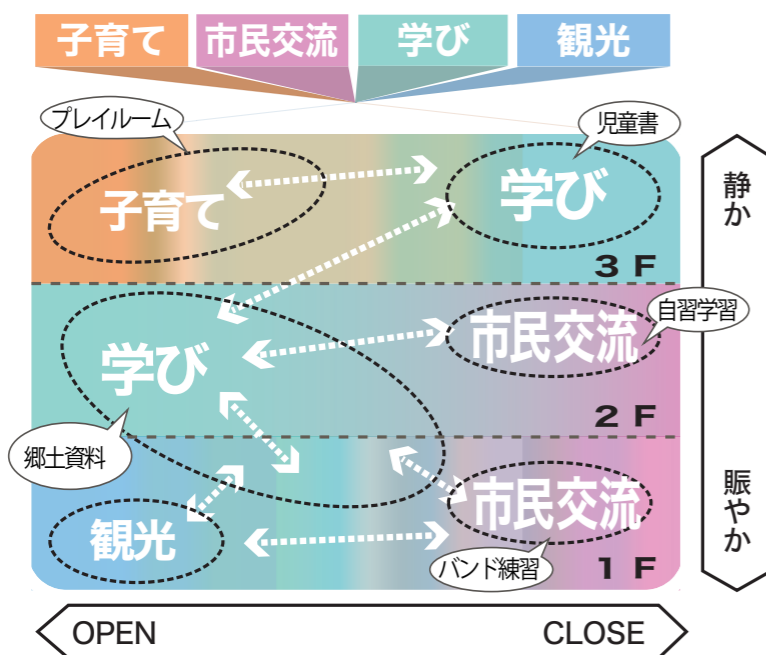
「人・もの」と「こと」を自由に！
自由な利用とセキュリティを両立

■エリアで管理する立体的な回遊動線

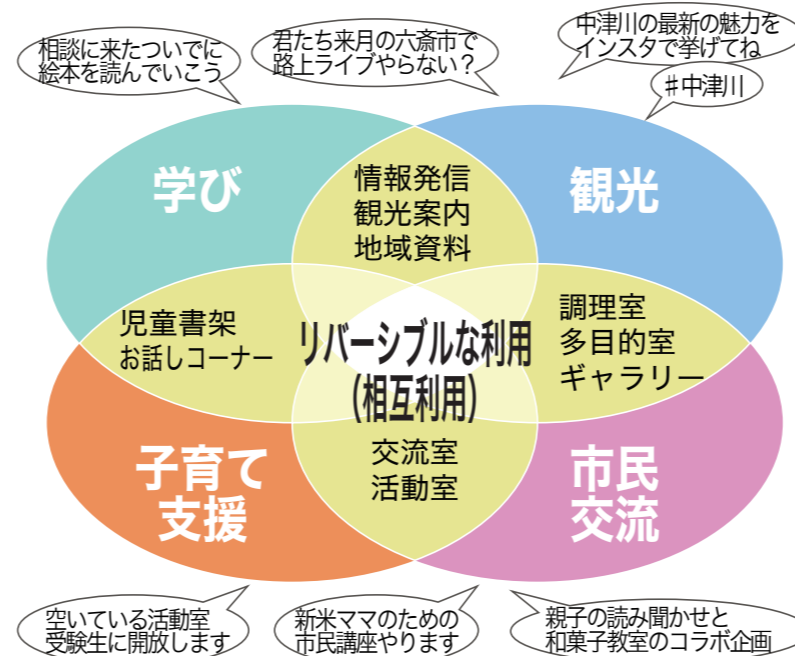
- 1、2階にBDS（ブックデイトアクションシステム）*を配置し、施設内は人と本の自由な移動を可能とします。
- 施設内は、機能による限定的な境界の無い回遊動線でつなぐことで、思いもかけぬ発見と出会いを呼び込みます。
- 開館時間と利用時間の違いに対応したセキュリティ区画や、フロア中央に配置したカウンターにより、明確なエリア運営を可能とします。

BDS：所蔵資料に磁気テープ／ICタグを取付けることで、図書資料の管理を容易にするセキュリティシステム

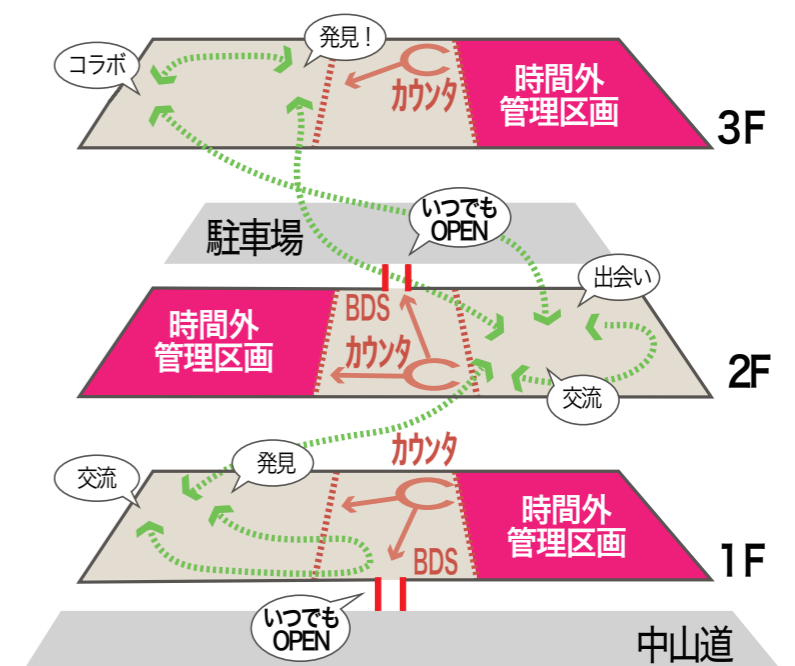
4つの機能の融合配置



相互利用可能な運用モデル



自由に管理の容易なセキュリティモデル



敷地概要

所在地 : 岐阜県中津川市新町
1952-1、1953-1、1750-1、1749-2、212-4、1743-1

敷地面積 : (全体敷地面積) 5,469.24㎡
: (計画敷地面積) 3,073.13㎡

前面道路 : 北 市道「町~斧戸線」幅員7.836m 接道長さ65.504m
: 南 市道「中津259号線」幅員2.432m 接道長さ17.534m

都市計画区域 : 区域区分非設定

用途地域 : 商業地域、一部近隣商業地域

防火指定 : 防火地域、一部準防火地域

地域・地区 : 駐車場整備地区

高度利用地区 : 適用なし

ハザードマップ情報 : 浸水予想：無し

基準建蔽率 : 80% (角地緩和:90%)

基準容積率 : 400/300%

計画概要

建物用途 : 学び(図書館)、市民交流、子育て支援、観光

規模 : 地上3階、塔屋1階

耐火種別 : 耐火建築物

建築面積 : 2,046.06㎡

建蔽率 : 66.58%

延床面積 : 4,776.94㎡

容積対象面積 : 4,667.76㎡

容積率 : 151.89%

最高の高さ : 17.454m

基準階高さ : 4,500 mm

駐車場形式 : 平置き

面積表

	1階	2階	3階	塔屋	小計
学び (図書館)	142.60㎡	1302.40㎡	524.47㎡		1969.47㎡
市民交流	830.53㎡	62.56㎡	79.43㎡		972.52㎡
子育て支援			289.86㎡		289.86㎡
観光 (交流スペース)	317.96㎡				317.96㎡
共用	497.11㎡	343.80㎡	356.21㎡	25.01㎡	1222.13㎡
小計	1,788.20㎡	1,708.76㎡	1,249.97㎡	25.01㎡	4,771.94㎡
受水槽ポンプ室	5.00㎡				
計	1,793.20㎡	1,708.76㎡	1,249.97㎡	25.01㎡	4,771.94㎡
合計					4776.94㎡

構造概要

構造形式 : 耐震構造

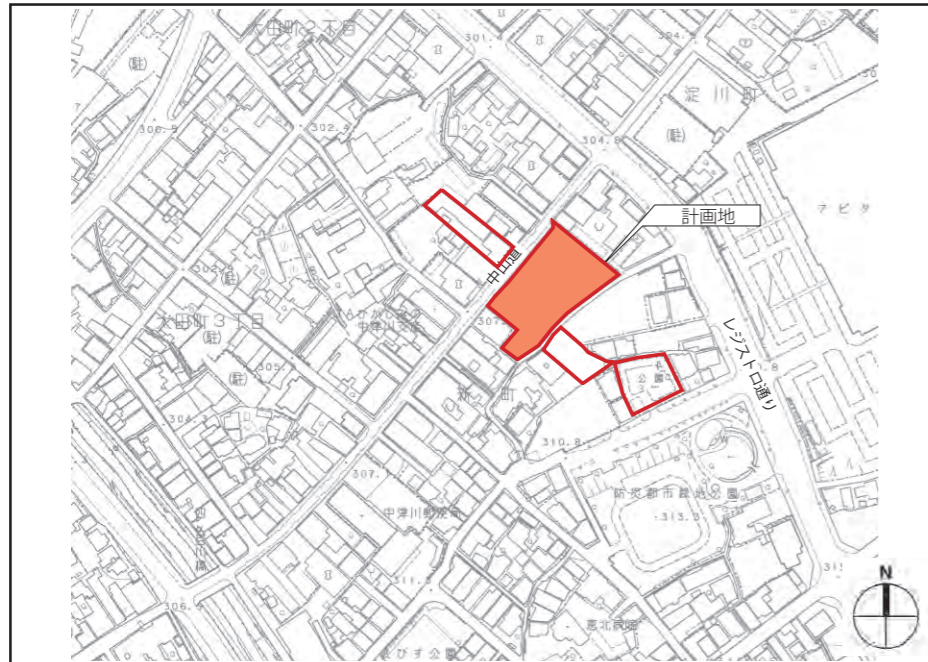
構造種別 : 鉄筋コンクリート造+鉄骨造(混構造)

架構形式 : 耐震壁付ラーメン構造

基礎形式 : 場所打ちコンクリート杭

耐震安全性の目標 : II類(重要度係数I=1.25)

付近見取り図



1F 平面図

■交流スペース

- ・ 観光情報、地域情報、カフェ、ブラウジングが一体となった空間

■サービス出入口・車庫

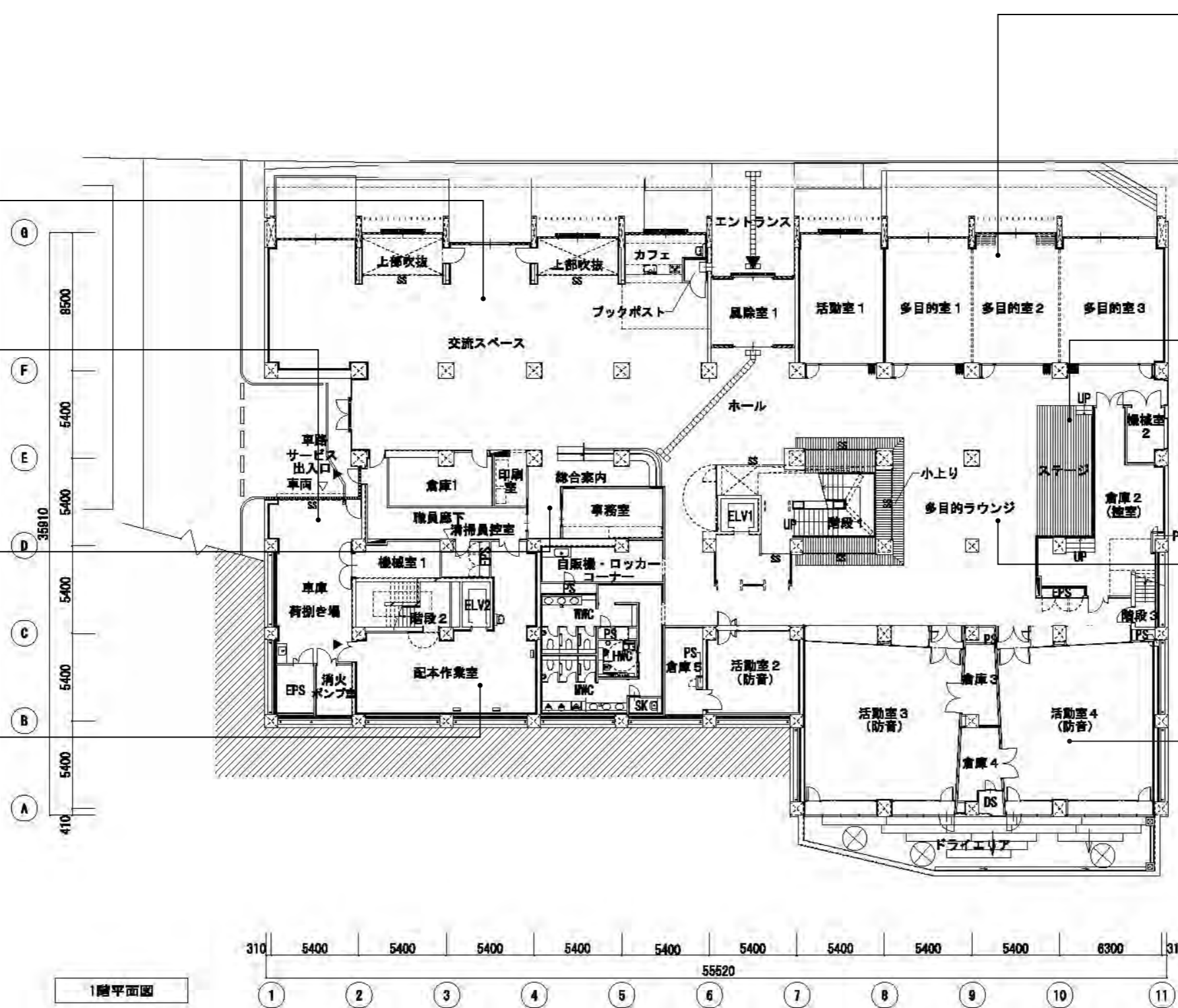
- ・ 職員やメンテナンス業者の出入口
- ・ 地域の公民館や学校へ配本する車両置場

■総合案内

- ・ 施設の利用受付など総合案内窓口

■配本作業室

- ・ 地域の公民館や学校への配本のための作業エリア



■多目的室

- ・ 六斎市などイベント時は中山道と一体利用が可能
- ・ 利用規模に応じて、仕切ったり一体利用が可能な多目的な活動室

■ステージ

- ・ 普段は市民の休憩やグループ学習の場として活用
- ・ イベント時にステージ（舞台）として活用

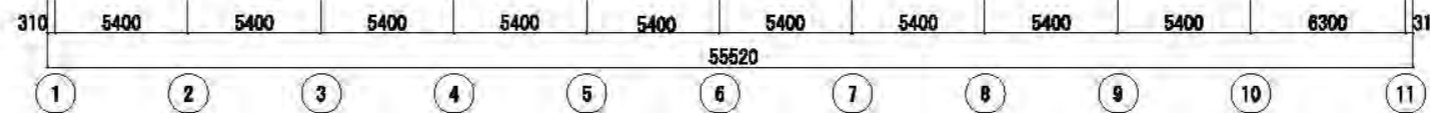
■多目的ラウンジ

- ・ 普段は市民の休憩や交流の場として活用
- ・ 大規模な展示会の時にはギャラリーとして活用

■活動室（防音）

- ・ 音楽演奏やダンスなど音が出る活動の場として活用

1階平面図



S=1/300

2F 平面図

■閲覧スペース

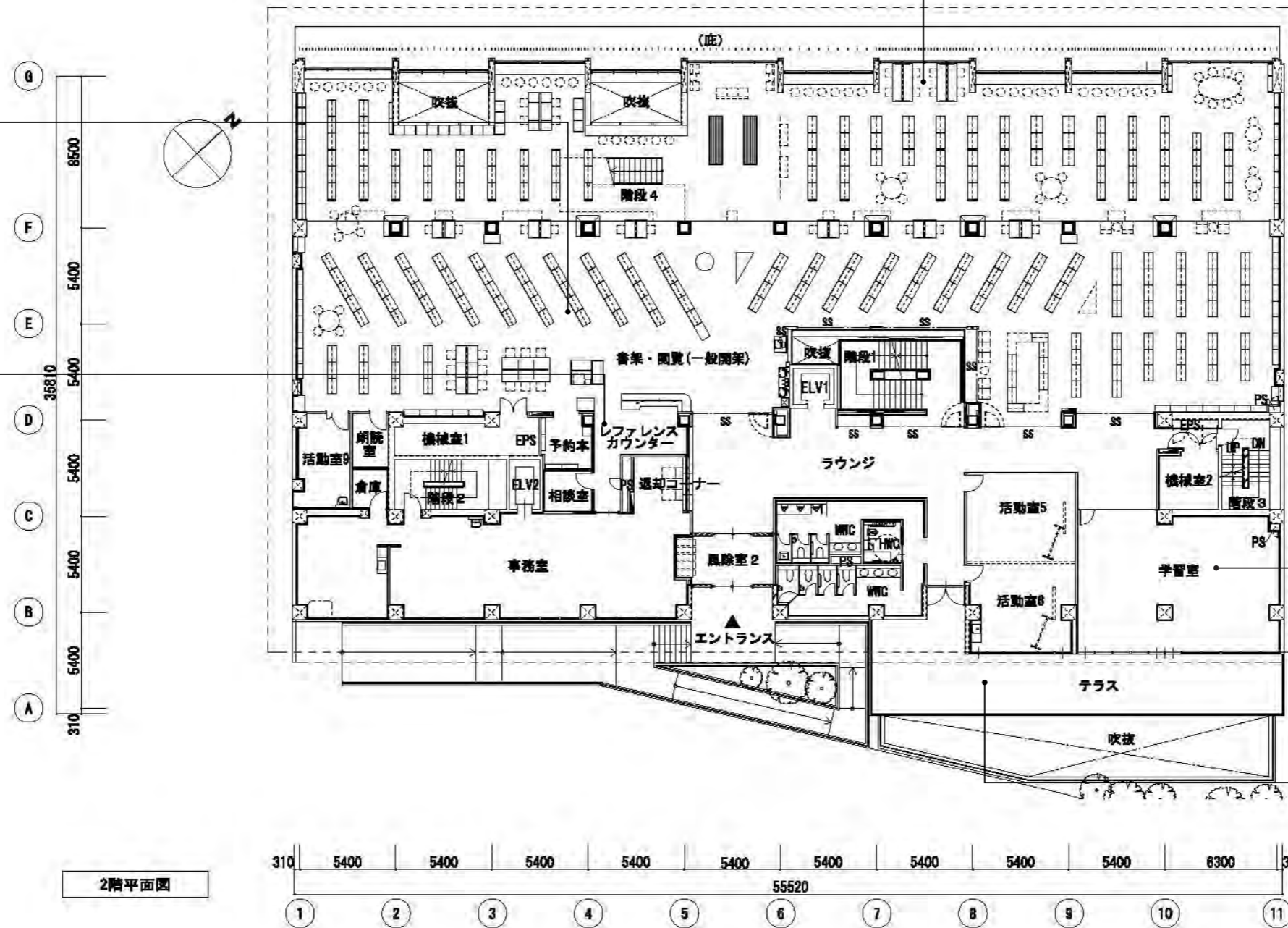
- ・ 中山道を望む開放的な閲覧スペース
- ・ 利用者が自由に利用できる多様な閲覧スペースを用意

■書架・閲覧（一般開架）

- ・ 分類ごとに書架を配置

■レファレンスカウンター

- ・ 一般開架に対応しやすく、玄関に近く見守りやすい要の位置に配置



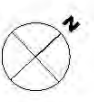
2階平面図

■学習室

- ・ キャレルデスクによる個別学習ブースを設置
- ・ 利用者が多い場合には、活動室5・6を併用して対応

■テラス

- ・ 恵那山を眺む広々とした屋外テラス



S=1/300

3F 平面図

■児童書架

- ・子育て世代の使いやすさを重視して3階に配置
- ・授乳室、キッズトイレを設置

■閉架書庫

- ・約8万冊の保管スペースを確保

■活動室（調理室）

- ・食育を通して子育て支援との連携利用が可能

■絵本コーナー・おはなしコーナー

- ・親子でリラックスして、絵本に親しむ空間

■遊び場スペース（保育・遊戯室）

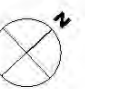
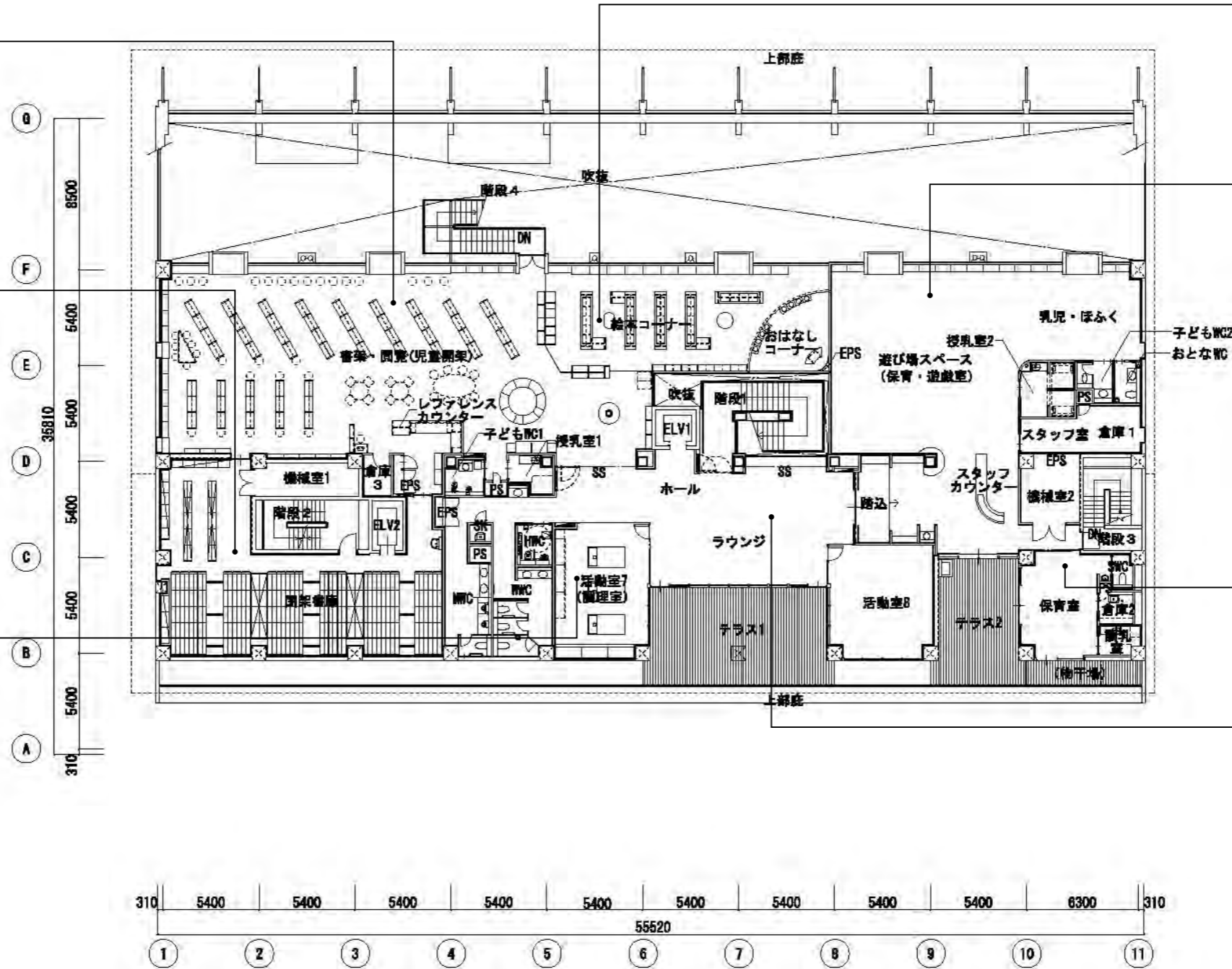
- ・見守りやすさに配慮した一体空間
- ・子育て支援サービスの提供

■保育室（一時保育）

- ・未就園児の預かりに配慮した、テラスに面した明るい保育室

■ラウンジ、テラス

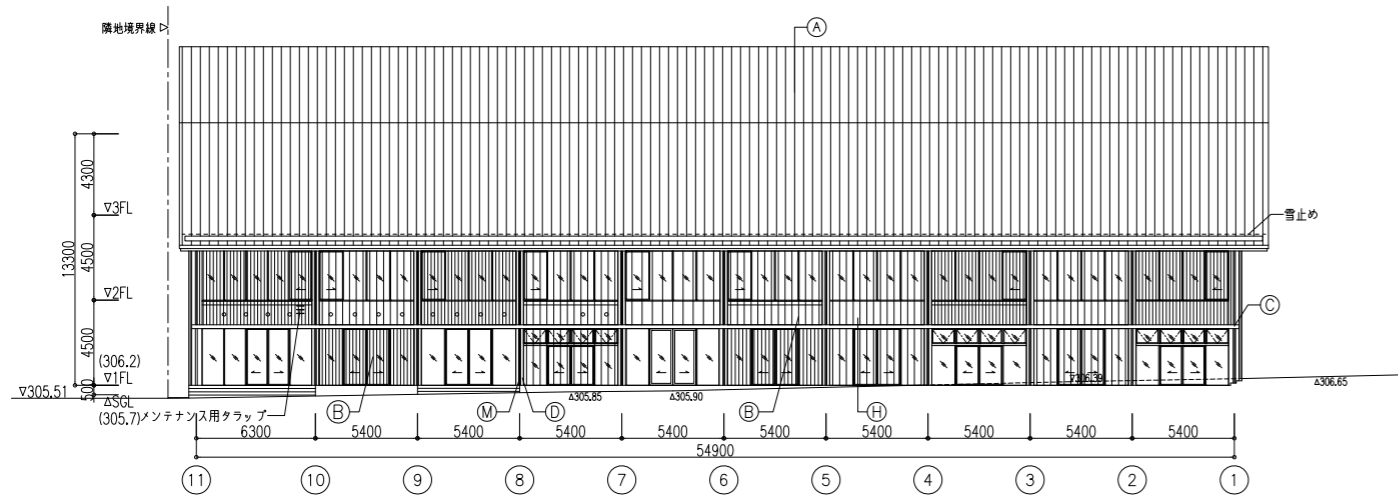
- ・子育て世代が交流し、情報交換できる親子広場



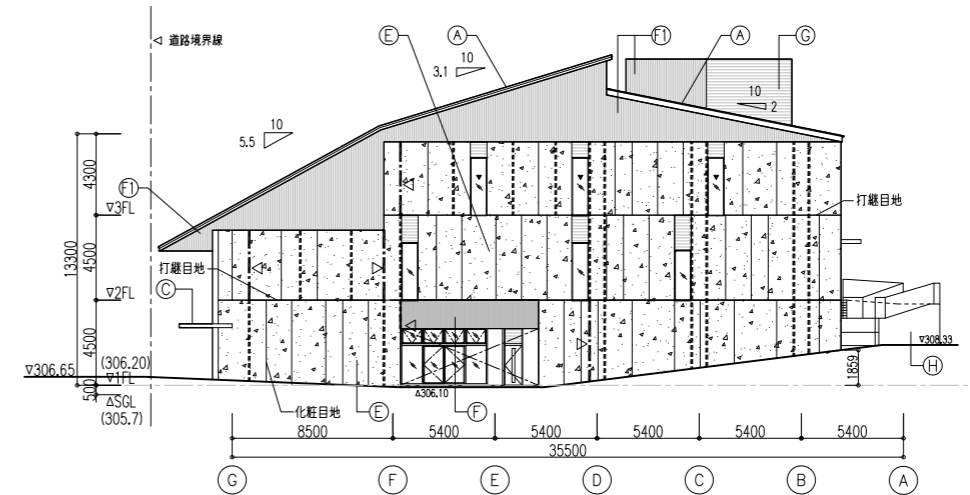
立面・断面計画

外部仕上凡例

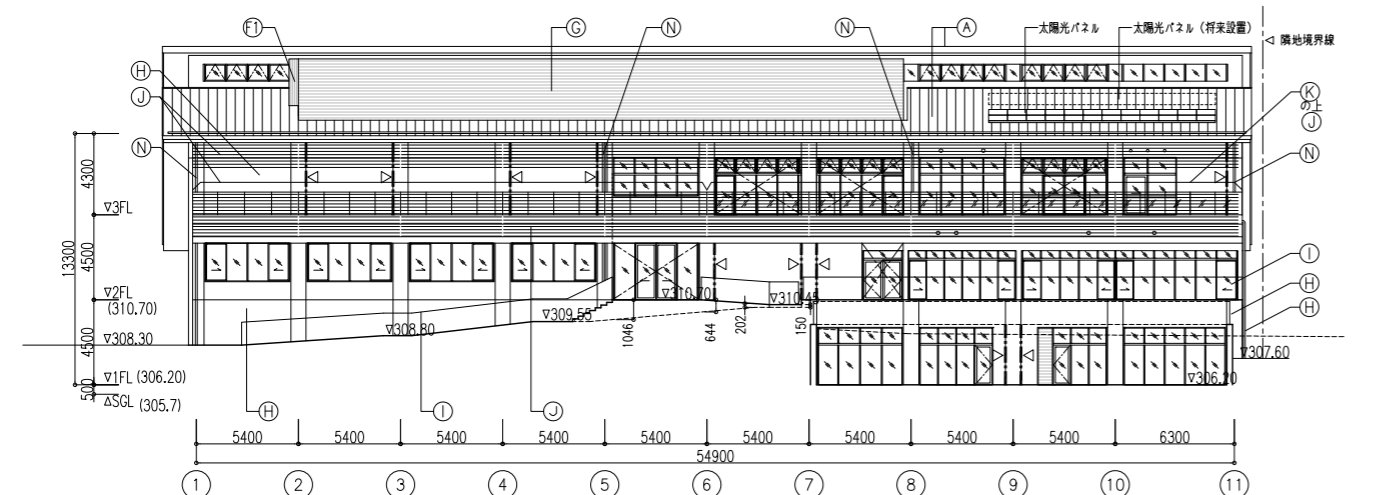
(A)	金属屋根：フッ素ガルバリウム鋼板瓦葺き
(B)	縦格子ルーバー：再生木ルーバー
(C)	RC化粧打放し：フッ素樹脂塗装
(D)	PC柱打放しの左上官仕上
(E)	RC打放し補修の上フッ素コーティング
(F)	ガルバリウム鋼板（フラット）
(F')	ガルバリウム鋼板（角張サイディング）
(G)	有孔折板ルーバー
(H)	RC打放し補修の上左上官仕上
(I)	スチールFB手摺（溶融亜鉛メッキ仕上）
(J)	縦格子ルーバー：アルミ型材 二次電解着色塗装
(K)	ガラス手すり：強化合わせガラス
(M)	アルミバンドレス樋（角型）
(N)	アルミバンドレス樋（丸型）
(V)	代替出入口
.....	誘発目地
△	構造スリット



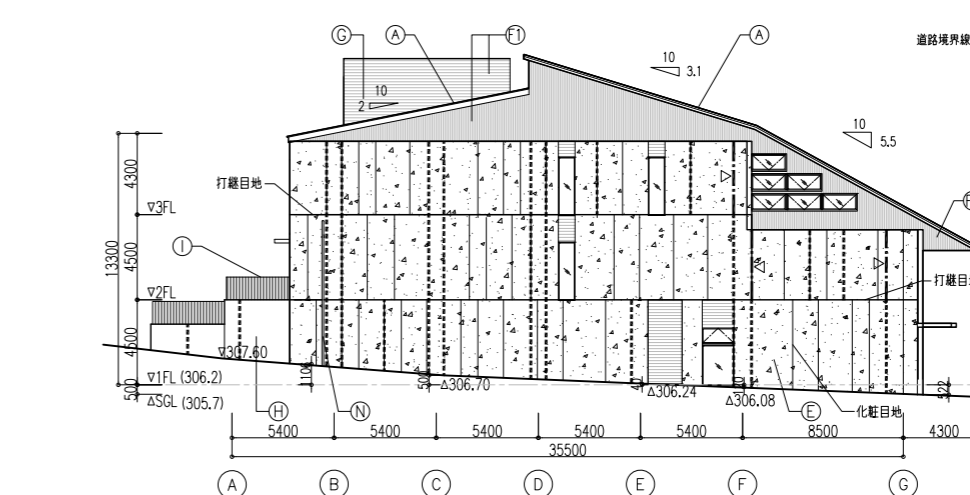
北立面図



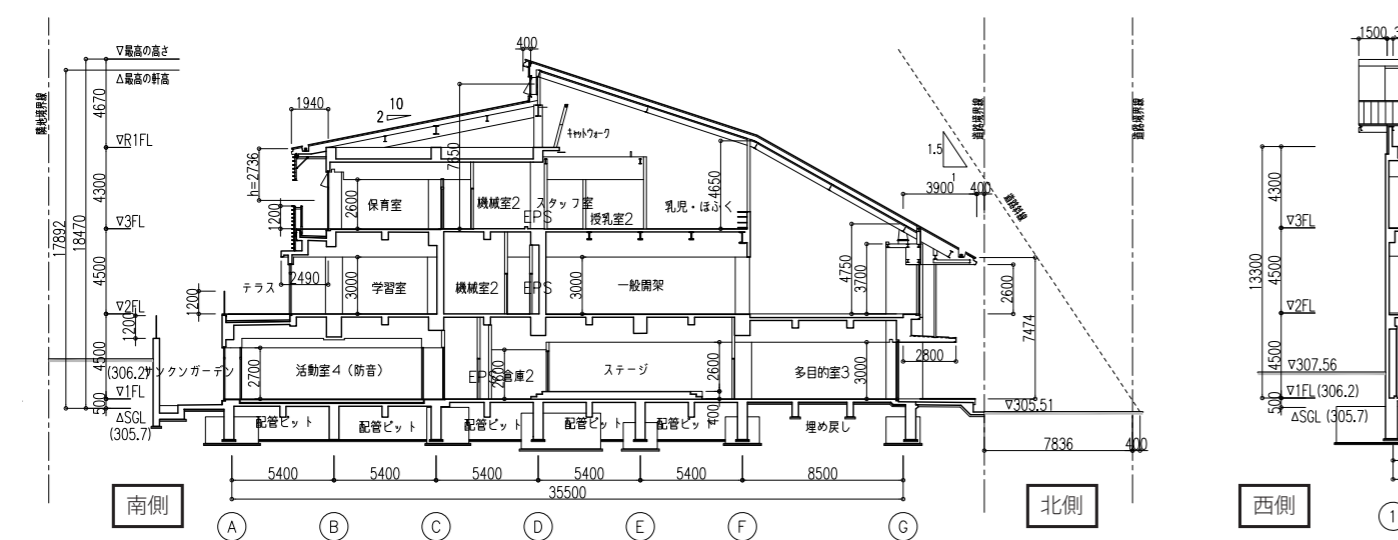
西立面図



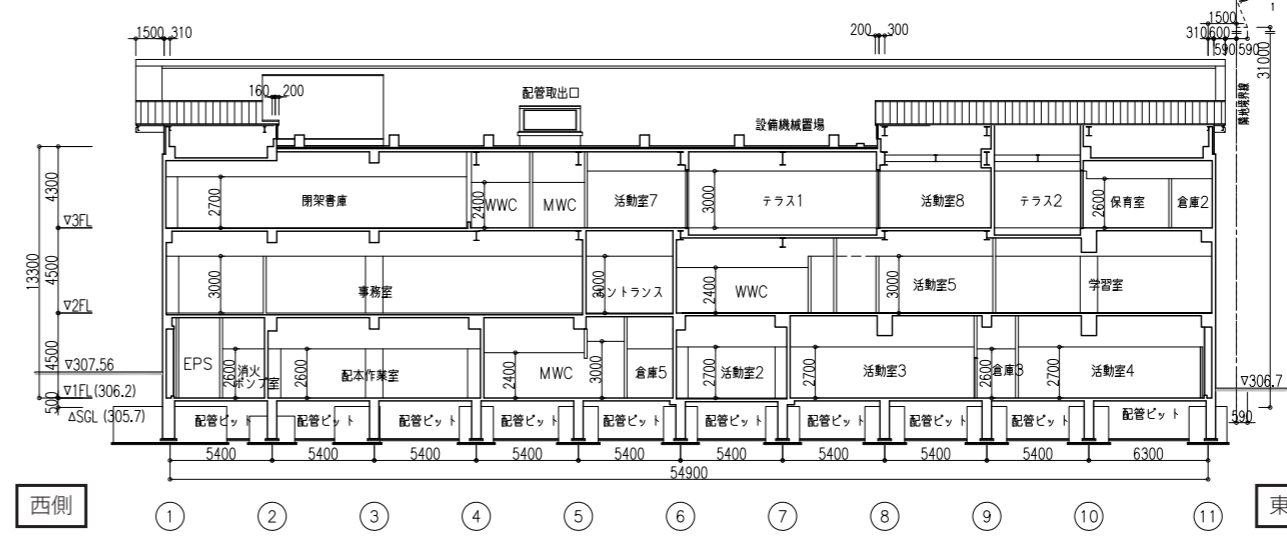
南立面図



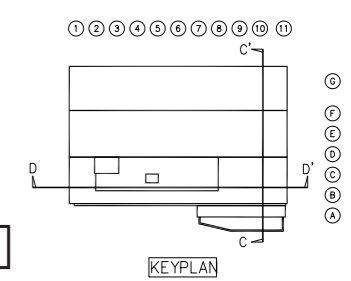
東立面図



C-C' 断面図



D-D' 断面図



KEYPLAN



外観パース（西側アイレベル）





内観パース



1階 ホール



2階 一般開架



3階 児童書架



3階 遊び場スペース