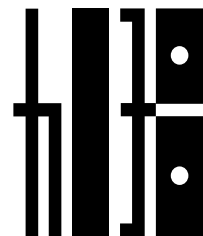


KASHIMO PAPER

September 2020

Vol.185

monthly issue.



かしも通信



特集 ナメクジの言い分

ナメクジの縄張り争い

ナメクジの縄張り争い

ジャーナリスト 足立則夫



キイロナメクジ

加子母のなめくじ祭りを初めて訪ねたのは、二〇〇三年八月六日のことだ。そのとき、大杉地藏尊代表世話人だった三浦要さんに祭りの歴史や文覚上人について丁寧に解説していただいた。以来、ほぼ毎年のように、この妙な祭りをのぞいてきた。

コロナ禍により、今夏のなめくじ祭りは中止。そんな知らせが届いた。私と同じように、がっかりしている人もいるのではないかと。とても慰めにはなりそうにもないけれど、長年ナメクジ研究を趣味としてきた立場から、ナメクジにまつわる話題をお届けしたい。

キイロが欧州文明と到来

「庭先の文明衝突」について。例年、なめくじ祭りの夜、文覚上人の墓に出没するのは在来種のフタスジナメクジ。体長七、八センチで灰褐色。日本列島では、人家の近く、植物が茂る湿度の高いところに生息してき

た。明治維新、ヨーロッパから急激に人、モノ、文化が流入する。一緒に入り込んだのが地中海周辺に生息していたキイロナメクジだ。大きさはフタスジとほぼ同じで、黄土色、頭部に甲羅の痕跡があるコウラナメクジの一種。横浜や神戸などの貿易港から同心円状に生息域を広げ、丘陵地帯を開発した住宅地など比較的乾燥した土地に棲みついた。

共に侵入してきたチャコウラナメクジが全国の米軍基地を起点に急速に生息域を広げたのだ。原産地はイベリア半島。スペインが全盛期の一五、六世紀に米大陸に渡ったのだろうか。体長五、六センチ、頭部に甲羅の痕跡がある。

チャコウラの繁殖力は強く、四、五十年で北海道から沖縄まで全国制覇。キイロは一九八二年、四国の香川県観音寺市で目撃されて以降、姿を消す。ところが、三十五年を経た二〇一七年三月、近畿大学農学部研究者が奈良公園でキイロを発見。キイロが古都の公園で細々と命脈を保っていたことが分かった。

チャコウラが米軍と侵入

太平洋戦争後、外来種の縄張りには異変が起きる。米軍の家族と

外來種の侵入は二一世紀に入ってから起きています。二〇〇六年、折からの園芸ブームを背景に、茨城県土浦市の大型園芸店付近から侵入したとみられるマダラコウラナメクジが生息域を広げている。これまでに北海道、

埼玉県、長野県、島根県で目撃されている。全長十五センチと大きいコウラナメクジの一種で、ヒョウ柄が特徴。原産地はヨーロッパ西部や南部。大柄で食欲旺盛なだけに、分布が拡大するとシイタケなどの農産物や園芸植物の被害が危惧されている。

守りたい加子母の緑

ナメクジは、清少納言が『枕草子』に「いみじうきたなきものなめくぢ」と書いた平安時代の昔から、人間から嫌われ遠ざけられてきた。だから目と鼻の先の庭先で、時代の変化とともに、ナメクジの縄張り争いが起きて、も、それに気づく人はほとんどいない。

私が心配なのは、ある日、気がついたら、加子母の文覚上人の

墓に、チャコウラやマダラコウラが出現するようになることだ。ひとところに比べ、墓の周囲の整備が進み、在来種のフタスジには棲みづらい環境の変化が起きている。加子母の緑、つまりグリーンベルトをいかに守るかが課題だと、私は考える。

日米ナメクジ祭りの交流を

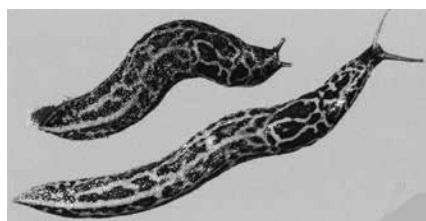
コロナ後のなめくじ祭りへの提案をしたい。米国では各地で、自然教育の一環としてナメクジ祭り (Slugs Festival) が開かれている。北西部のワシントン州にあるノースウエスト・トレック・ワイルドライフ・パークでは、六月末の土日の二日間に開催。親子連れを対象に、ナメクジを通して自然への関心を深める教育活動を試みている。庄巻は「人間によるナメクジ

こうした米国ナメクジ祭りのリーダーを加子母に招待したり、加子母の盆踊りや歌舞伎を向こうで披露したりして日米ナメクジ祭りの交流を深めたら面白いのではないだろうか。今はやりのクラウドファンディングで資金を集め、実現することをお勧めしたい。

ナメクジは謎多き動物である。機会があれば、またナメクジレポートをお届けしたい。



米国ナメクジ祭りの目玉はナメクジ競走



土浦に上陸したマダラコウラナメクジ (長谷川和範さん提供)



チャコウラ



長野県木曾郡大桑村の在来種ナメクジ (山下瑞穂さん撮影)

あだち のりお

1947年東京都青梅市生まれ。元日本経済新聞特別編集委員。2010年には36日間、加子母に滞在し、日経新聞夕刊に計13回の連載記事「元気な山村 岐阜・加子母に住んでみる」を執筆。著書に『ナメクジの言い分』(岩波科学ライブラリー)など。

わが家の Pet!



万賀 丹羽クマくん 1才8ヶ月

ボクの名前は【クマ】各務原市の熊崎さん家で、産まれたからクマって名付けて貰ったんだ。ご主人の同級生の薦めで、丹羽さん家に来るご縁になったんだ。ボクはの大好きなこと教えてあげるね。レッサーパンダのぬいぐるみを口で噛んでブンブン振り回すことなんだ。ビュンビュン動くのがたまらなく好きなんだ。あと、人も犬も鳥も好きなんだ。人に撫でて貰ったり遊んで貰えんとすごく嬉しい！ボクがまだ小さかった頃、障子で遊んで穴を開けてしまったんだ。穴から覗いたら家族と目が合った事があったんだけど、ご主人が可愛くて忘れられない思い出なんだって。大きな音が苦手、雷と工事用の車が通るとビックリしちゃって、思わず吠えちゃう。あとは、初めて見るもの全部に吠えたよ～蚊取り線香や扇風機、ゴミ収集車にも。一回覚えたらボクは、吠えないよ。すごいでしょ。



コウノトリ

	2019年度		2020年度	
	男	女	男	女
4月	0	0	0	1
5月	0	0	0	0
6月	0	0	0	0
7月	2	0	0	1
8月	0	0	0	0
9月	1	1		
10月	0	0		
11月	0	3		
12月	0	0		
1月	0	1		
2月	0	1		
3月	0	1		
計	3	6	1	2

(令和2年8月16日現在)

からしお吟社

短歌 雑草の心は舞の足踏の民衆の大勢の心は舞の朝
 俳句 法華経の巻物おぼるるの風
 短歌 打ち水に舞の心は舞の民衆の大勢の心は舞の朝

坂江 穂子(坂江良人)
 小島 繪子
 岩木 桂三

かしも紀行 里山スケッチ

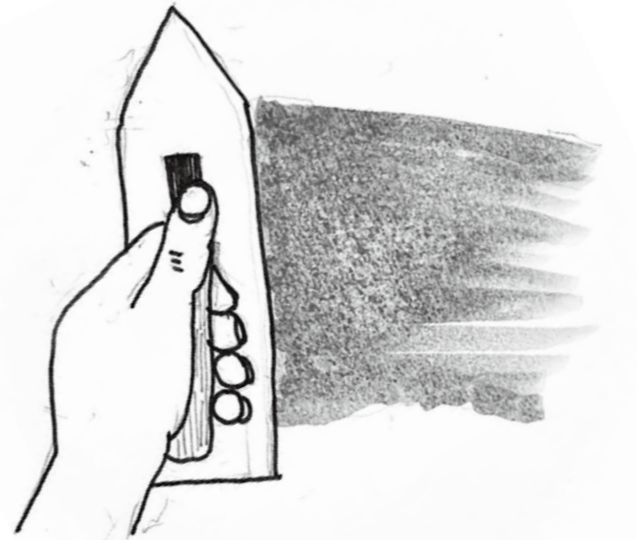


～蓮～
 青い夏空に映えて、みごとな蓮の花が、中切 脇坂敏夫さんの玄関前に咲いています。昨年、蓮根を頂いて10ヶ程の大きい漬物鉢に分け、田んぼの土を入れて、大事に育てたそうです。今年は、1.3メートル程に成長、次々と蕾を付け、少しずつ花びらが広がり、満開になると大人の手のひらより一回り大きな花になります。花の命は3日ほど。色がとても珍しく、黄色、濃いピンクから少しづつ薄くなったり。たくさん穴の開いた蓮の実も面白いです。大きな葉に隠れて、鉢の中にはメダカも。小さな小さなピオトープです。頭がクラクラするような今年の暑い夏の光の中で、伸び伸びと育ち、大輪の花を咲かす蓮を見ると、体の中を一瞬風が通ったような、スキッとした気持ちになるのは私だけでしょうか。多治見に住んでいた頃、蓮畑の隣にあった和食屋さんで、ピンク色の一枚の大きな蓮の花びらに盛られたデザートが出て来て、おもわず、素敵だなと感動したことを思い出しました。



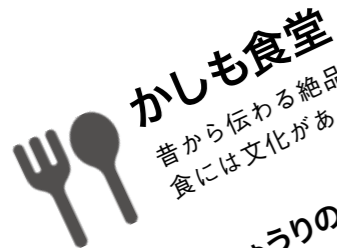
小ネタ 「ヒデちゃん、今日もよう働くね～ パートさん頼んだかね？」
 「いえ 私達、二渡の(案山子3姉妹)よ！」

佐野智哉のキツキート



最近、自宅DIYで左官作業を行なっています。漆喰やモルタルなどの壁塗りは何度かやっていたのですが、どんな素材でどんな仕上げになるのかとどきどき気になり始めてきました。色をつける場合、どんな顔料があるのか。そもそも漆喰は、どんな素材から生成されているか。土壁仕上げの材料は？たたきの土間のやり方は？などなど。壁塗りをするにあたって海藻を煮込むとは思いませんでした。昔から使われている家の素材を実際に施工しようと思いを調べてみると、身近な自然素材の組み合わせによる単純さに驚くと共に、それを発明し普及してきたことに感銘を覚えるのでした。そう思うと、お味噌作りも材料の単純さやカビによる発酵の工程について、なるほどと感心したことを思い出しました。





かしも食堂

昔から伝わる絶品料理を紹介！
食には文化があらわれる。

Sちゃんのきゅうりのぱん粉漬け

「ぬか漬けをしたいけど、毎日手入れが出来ないから、いつから始めようか悩んでる。」
とSちゃん話すと「パン粉で漬けると発酵食品やでいいし、美味しい。」と教えてくれた。イ
ンターネットで調べるといっぱい紹介してあった。きゅうりのパン粉漬けを、食べさせてもらったら、
なんとぬか漬けと同じで美味しい。簡単で安く手間もいらぬ。超お薦め。何回もしている内に茗荷、ピーマン、
人参もおすすめ。唐辛子、洋からしなど入れて工夫すると楽しくなった。ぜひ挑戦してみてください。

材料

きゅうり 5本、パン粉 20g、砂糖 20g、塩 15g

作り方

- ①袋にパン粉、砂糖、塩を入れてふり混ぜる。
- ②きゅうりを長いまま入れて揉む。
- ③冷蔵庫に入れて半日ぐらいから、食べれる。2日から3日が美味しい。



加子母の美味しい料理や昔の料理など教えてください。
福井やよい ☎ 0573-79-2627

編集後記

編集長/秦

今月の特集は、全
世界のナメクジファ
ン待望のナメクジ特集
です。ほとんど普通の人
にはどうでもいいナメク
ジのことしか書いてないの
に、加子母がいいところだっ
ていう雰囲気が伝わってきたん
ですよ。足立さんがナメクジを
通して加子母を楽しんでるのが伝
わって来るからでしょう。
いらぬもの、余計なもの、必要のな
いものにこだわることで、心が豊かにな
るのです。
アート、コンサート、歌舞伎、ナメクジ、
みんな無くても生きていくのに必要なも
の。さあ、楽しもう！
楽しんでいる人が多ければ、そこがいいところ
に感じるんでしょう。
ナメクジ第2弾もお楽しみに！

加子母っ子だよ全員集合！



「絵本は親子の共有財産です」

今年度の新規蔵書の一部を紹介します。加子母保育園は毎週火・金曜日は本の貸出日です。

人気のヨシタケさんシリーズ、いつも美味しそうな絵を届けてくれる小西さんシリーズ、そして「ひとりでおしりふけるかな」シリーズが増えました。「にがいくすりのめるかな」「じぶんではなをかめるかな」などなど、大人になったらなんてことない事も、まだまだ小さな皆にはハードルの高い事ばかりです。そんな時にはこんな絵本を読んでもらってお家の方と一緒にちょっと笑いながら、気持ちを楽にしていけるといいですね。機械を通しての声じゃなく、子どもの反応を感じながらの読み聞かせは大人にも心温かな時間です。加子母公民館図書室にも面白そうな蔵書があります。沢山の本に出会って、短い幼年期を沢山の想像力でいっぱいにして過ごして欲しいです。選書は少し好みの偏りもありますが子ども達の顔を思い浮かべながら保育士も楽しんでました。



加子母・付知子育て支援センター
くるりんぱ

感染症拡大防止対応の『くるりんぱ開放日』を設けています。
詳しくはこちらからご確認下さい。



小郷 けいちゃんの こざと

お持ち帰りも好評です！

Tel: 79-3618
(サブロクジュウハチ)
定休日 月・火曜日



ニワデン

(一財) 岐阜県消防設備協会

消火器の点検、販売、廃棄処分ご相談ください。
悪質な消火器の訪問販売にご注意を！

Tel. 79-2285



かしも通信

2020年8月25日発行 No.185

Publisher Hara Yuumi
Editor in Chief Hata Masafumi
Deputy Editor Honma Kiyoko
Editors Taguchi Sachiko
Tanaka Hiroko
Sato Yoko
Sano Tomoya
Fukui Yayoi
Susaki Yusa
Fukui Rie
Correspondent Zenda Nao
Illustrator Honma Kiyoko

こちら総合事務所です

このページでは、加子母総合事務所からみなさんへ、地域に密着した情報をお知らせします。みなさんの身近な地域情報をお寄せ下さい。(加子母総合事務所:0573-79-2111まで)

9月の行事予定

【お願い】現在、新型コロナウイルス感染症の拡大防止のため、イベント等が中止や延期、規模を縮小しての開催になっています。下記予定も変更等される場合がありますので、ご承知おきください。

1	火	
2	水	
3	木	【保育園】避難訓練消火訓練
4	金	【中学校】体育大会結団式
5	土	
6	日	
7	月	
8	火	民生・児童委員会定例会 (19:30 ~) 【保育園】歯科検診
9	水	個別2歳児相談(午前)ふれあいコミュニティセンター 公民館講座申込受付開始 (9:00 ~)
10	木	【保育園】誕生日会
11	金	
12	土	【小学校】運動会
13	日	大型ごみ・有害ごみ (9 ~ 13)
14	月	【保育園】身体測定
15	火	
16	水	
17	木	個別1歳児・6か月児相談(午前) 付知会場
18	金	
19	土	【中学校】体育大会
20	日	不燃・硬質・資源ごみ (17 ~ 18)
21	月	
22	火	
23	水	人権相談 (13:30 ~ 15:30)
24	木	区長会 (14:00 ~) 3歳児相談(午後) 付知会場
25	金	
26	土	【保育園】運動会
27	日	
28	月	【中学校】前期期末テスト 【中学校】教育実習開始 (~10/16 2名)
29	火	
30	水	【中学校】3年生研修旅行(未定)

食中毒に注意しましょう!

家庭での食中毒の発生を防ぐために、次の三つのことを心がけましょう。

1 食中毒菌をつけない(清潔)

- ・食品、手、調理器具をしっかりと洗う。
- ・食品の保存はふたやラップで覆う。
- ・調理器具を定期的に消毒する。

コロナ・熱中症・食中毒。大変な時期だけどみんなで乗り切ろう



2 食中毒菌を増やさない(迅速・冷却)

- ・冷蔵が必要な食品は、すぐ冷蔵庫に入れる。
- ・できた料理は時間をおかず食べる。

3 食中毒菌をやっつける(加熱)

- ・食品を十分に加熱して食べる。

この三つを守れば、食中毒を防ぐことができますが、もし、食後しばらくしたあとで、お腹が痛くなったり、下痢をしたり気持ちが悪くなったりしたら、かかりつけのお医者さんに相談してください。

腸管出血性大腸菌などは、感染力が強く、抵抗力の弱い乳幼児や子ども、高齢者は重症化することがあるため特に注意が必要です。お肉には元々これらの食中毒菌がついている場合があります。

そのため、生食は避けるとともに中心部まで十分に加熱して食べるようにしましょう。また焼肉等で生のお肉を焼き台にのせる場合には専用のトングや箸を使いましょう。

図書室だより

【おすすめ図書】

■黒き侍、ヤスケ 信長に忠義を尽くした元南蛮奴隷の数奇な半生(著 浅倉徹)

イエズス会宣教師の奴隷として日本を訪れ、織田信長に見出されて戦功を上げ、侍「弥助」になる。極めて資料の少ない「ブラック・サムライ」のありえた半生を、専門家がわかりやすい物語形式で紹介する。

■ならずもの 井上雅博伝-ヤフーを作った男(著 森功)

1996年1月、ソフトバンク社長室の一角で「Yahoo! JAPAN」は産声を上げた。ヤフー、そして日本のインターネット産業はどうやって生まれたのか。膨大な現地取材で、ヤフーを作った男の60年の生涯を追った本格ノンフィクション。

■ハザードマップで防災まちづくり 命を守る防災への挑戦(著 片田敏孝)

災害時の避難や避難情報を長年にわたり研究してきた防災研究の第一人者が災害に対応するためのツールとしてこれまでに手掛けてきたハザードマップ作りを通じ命を守るための本質と課題を徹底解説!!

■脳をそだてる!おりがみクイズとパズル ぜんぶおりかたつき(編 主婦の友社)

おりがみをおって、パズルやクイズ、ゲームであそぼう。ドリルにもちょうせんしちゃおう。あそんでいるうちにどんどんあたまがよくなるよ。

■のりものなぞなぞ(作 斉藤洋 絵 こわせもりやす)

ナゾナーから次々に繰り出されるなぞなぞを解いて、絵の中にあるたくさんののりものの中から、正解を見つけられるかな?町の中、工事現場、空の上などさまざまな場面に、たくさんの乗り物が名前つきで登場。なぞなぞ・図鑑さがし絵と1冊で3回楽しめる。



加子母の人口と世帯数(令和2年8月1日現在) 世帯数:967世帯 男:1,329人 女:1,375人 計:2,704人