

坂下高校 入学式

4月8日(土)、坂下高等学校入学式が挙行され、地域探究科40名、福祉科12名、計52名の生徒が新たに坂下高校生となりました。学校長による式辞では、「『誠実さ』『人とのかかわり』を心に留め、【賢・剛・優】という校訓のもと、[地域とともに、地域と育つ]をモットーとして活動を進め、大きく成長してほしい」との願いが伝えられました。「地域探究科」も2年目を迎え、デュアルシステムが本格的に始動します。また「福祉科」は東濃地区唯一の学科として専門性を深めていきます。応援よろしくお祈りします。



坂下小学校 始業式

令和5年度の坂下小学校は197名の児童に、新しく9名の先生方を迎えてスタートしました。

子供たちは、久しぶりに出会った友達とおしゃべりを楽しみました。校長先生からは「新しい坂下小学校の楽しい生活を創りましょう。」というお話を聞きました。その後の学級活動では担任の先生の自己紹介や「今年はこんな学級にしたい」という願いを聞きました。どの学級も期待に満ちた笑顔を浮かべていました。今年度は新型コロナの影響も小さくなり、笑顔がいっぱいの始業式になりました。



坂下中学校 卒業式

3月9日(木)、57名が坂下中学校の卒業生名簿に名を連ねました。学校長式辞では、車いすテニス選手の国枝慎吾さんのエピソードから「彼の素晴らしさは、自分がトップになっても、その現状に満足せず、常にチャレンジし、前を向いて進んでいることです。皆さんも、つらい時、悲しい時にこそ、下を向くことなく、前を向いて生きていってください。卒業生の皆さんが、『超升先輩』の精神を大切に、よりよい自分を目指して活躍することを期待しています。」と祝福されました。



やさかこども園 入園式

4月6日(木)、令和5年度やさかこども園の入園式が挙行されました。やさかこども園になって初めての入園式でした。新入園児19名の子を迎え、合併で川上の子どもたちも増えて106名の子どもたちで、にぎやかに新年度が始まりました。新しい環境に不安で朝、お母さんと離れる時は泣いてしまうけど、みんなで朝運動をしたり、晴れた日には散歩に出掛けたりしているうちに、笑顔になっています。今年度も子どもたちと一緒に楽しい活動をいっぱいして、やさかこども園を大好きになってもらいたいです。



《5月の主な行事》

| 日曜日 | 行事名 | 時間 | 場所 |
|-----|-------------|-------------|-------------|
| 17 | 行政・人権相談 | 13:00~15:00 | 坂下総合事務所第2庁舎 |
| 22 | いきいき元気教室 | 13:30~14:30 | 坂下公民館 |
| 26 | 定例区長会 | 13:30~ | 坂下総合事務所第2庁舎 |
| | 献血(400ml限定) | 14:00~16:00 | あおぞら |
| 31 | やさか地区農業委員会 | 9:30~ | 坂下総合事務所 |

慶弔のお知らせ

3月11日~4月10日の坂下総合事務所への届出分

- ご逝去 (敬称略)
 - 多賀 進 (92歳) 大門
 - 鎌田 スミ江 (88歳) 島平一
 - 楯 輝雄 (95歳) 握
 - 糸魚川 鈴子 (90歳) 西方寺
 - 末松 品子 (95歳) 島平二
 - 小幡 恵 (91歳) 本町
 - 吉村 多美子 (80歳) 時鐘

編集・発行

中津川市 坂下総合事務所
 電話 0573-75-2111
 FAX 0573-75-4704
 Mail sakashita-office@city.nakatsugawa.lg.jp

人口と世帯数

(令和5年4月1日現在)

| | |
|-----|------------------------------------|
| 人口 | 4,116人(前月比25人減) 男1,992人、女2,124人 |
| 世帯数 | 1,667世帯(前月比1世帯減) |

ごみの収集日

| | |
|---------|-------------|
| 燃えるごみ | 毎週月・木曜日 |
| 燃えないごみ | 5月10日(水) |
| 資源・硬質ごみ | 5月17日(水) |
| 大型ごみ | 5月19日(金) |
| 有害ごみ | 5月の収集はありません |

さかしたタイムズ

ときめき・かがやき・つながる さかした

第211号

坂下小学校 入学式



▲ ぴかぴかの一年生

4月10日(月)、気持ちのいい春の日差しの中、令和5年度坂下小学校入学式を挙行了しました。今年は28名が新しく仲間入りし、校長先生からは、「自分でできることを増やしましょう」、「先生や友達の話をしっかり聞けるようになりましょう」など、小学校で大切にしてほしいことを教えてもらいました。児童代表からは、「授業が楽しいよ。算数で問題が解けたときは、とてもうれしいよ」、「困ったことがあったら、私たちお兄さん、お姉さんを頼ってね」と小学校の楽しさを教えてもらいました。目をキラキラと輝かせながら話を聞く新入生の姿を、6年生や保護者、職員が温かく見守っていました。

坂下中学校 入学式

4月10日(月)、9時から坂下総合体育館において令和5年度坂下中学校入学式を挙行了しました。昨年度に続き今年度も、来賓の参観はありませんでしたが、保護者には各家庭2名までお越しいただき、43名の生徒が坂中生の仲間入りをしました。新入生代表の小芝虹さんは『中学校生活で大切にしたいこととして「勉強」「集団生活」「新しい出会い」の3つに力を入れ仲間と共に充実した学校生活を送ることができるようになりたい』と力強く語りました。坂中生の合言葉である『超升先輩』を体現する頑張りを今後の学校生活で期待します。



▲ 【入学式、『新入生代表あいさつ』】

「やさか地区」がん検診のお知らせ

定員があります。予約はお早めに!

| 会場 | 日にち | 時間 | 胃 | 大腸 | 前立腺 | 肝炎 | 子宮 | 乳 |
|-------------|-----------|-----|---|----|-----|----|----|---|
| 坂下あおぞら | 6月14日(水) | 午前中 | ○ | ○ | ○ | ○ | ○ | ○ |
| 坂下総合事務所第2庁舎 | 9月2日(土) | 午前中 | ○ | ○ | ○ | ○ | ○ | ○ |
| | 11月21日(火) | 午前中 | ○ | ○ | ○ | ○ | ○ | ○ |

■料 金 1項目 700円 ■検診日の2週間前までに予約が必要です。(定員になり次第締切り)

- 対 象
 - 胃・大腸がん検診-40歳以上の男女
 - 乳がん検診 -30歳以上の女性
 - 前立腺がん検診 -50歳以上の男性
 - 子宮頸がん検診 -20歳以上の女性
 - B型・C型肝炎ウイルス検査-30歳以上の男女

↳(令和5年度に41、46、51、56、61歳になる方で初めて受ける方は無料)

※予約された方には受付時間を明記し、検診日の1週間前までに予診票や検査キットとともにご案内します。※上記以外にも市内各会場で受診できます。詳細についてはお問い合わせください。

※新型コロナウイルスなど感染症防止のため、特定健診とは別日程での実施となります。

※Web予約もご利用ください
(24時間受付可能)



★ 申込/問い合わせ 坂下健康福祉会館「あおぞら」健康医療課 TEL70-1016

区長会だより

新区長会長就任のごあいさつ

令和4年度区長会決算報告

4月より区長会長の大役を仰せつかりました、松井 伸夫です。よろしくお願いたします。



松井 伸夫 区長会長

私が今の坂下に感じていることは、活気の低下、医療の不安です。特に2019年から蔓延した新型コロナウイルス感染症の影響により、坂下で行っていた花馬まつりや与三郎まつり、椈の湖駅伝など様々な行事、イベントが中止となっています。協力し合う人と人とのコミュニケーションも減り、他の地域から立ち寄る人も減少して、活気の無い坂下になっています。また、過疎地に指定された坂下の人口は減少傾向で少子高齢化が進み、今年度、坂下保育園と川上保育園が統合となり、やさかこども園となりました。

医療については、坂下病院が診療所化してから診療科がいくつも減り、年齢を重ねるごとに不安が増えてきています。坂下診療所の民営化の話もありますが、それも見通しが立っておらず、将来適切な治療が受けられるか心配になります。

私たち区長会では、このような問題や不安を取り除くために、市役所、まちづくり推進協議会、社会福祉協議会、各自治会の皆様と連携を強化し、地域の活性化と若者から高齢者まで安心安全に暮らせる、まちづくりに努めたいと思っています。

これからも区長会の活動へのご理解、ご協力、ご支援をお願いいたしまして、ご挨拶とさせていただきます。

令和5年度区長会役員

| | | | | | |
|-------|---------|------|---------|-----------|-------|
| 会 長 | 松井 伸夫 | (6区) | 広 報 担 当 | 鎌 田 則 之 | (9区) |
| 副 会 長 | 古 谷 慎 悟 | (7区) | 監 事 | 野 村 和 正 | (3区) |
| 会 計 | 上 平 研 | (5区) | 監 事 | 糸 魚 川 信 二 | (10区) |

令和5年3月24日(金)に開催された区長会において、令和4年度決算が承認されましたので、報告します。

収入の部 (単位:円)

| 科 目 | 決算額 | 備 考 |
|-----------|-----------|------------------------------------|
| 前期繰越金 | 449,651 | |
| 区費 | 3,654,000 | 1世帯当たり月額 ・区費 70円 ・消防協力金 140円 |
| 自治活動支援交付金 | 1,637,750 | 中津川市区長会連合会より |
| 敬老会補助金 | 350,000 | 坂下地区社会福祉協議会より |
| 利息 | 11 | |
| 雑収入 | 616,735 | 社協より 150,000円 敬老事業戻入れ他 |
| 合 計 | 6,708,147 | |

※積立金残高 1,601,475円 次年度繰越金 797,516円

支出の部

| 科 目 | 決算額 | 備 考 |
|------------|-----------|-----------------------|
| 事業費 | 1,284,171 | 敬老事業・成人式費用ほか |
| 運営費 | 10,500 | |
| 総務費 | 56,600 | 曾我五郎十郎翁顕彰祭、会議費ほか |
| 広報費 | 349,784 | 坂下タイムズ印刷代、役員手当ほか |
| 消防関係協力費 | 2,580,230 | 坂下分団、女性防火クラブ、機能別消防団ほか |
| 広報配布手数料 | 1,629,346 | |
| 災害対策評議会助成金 | 0 | |
| 改良促進協議会助成金 | 0 | |
| 予備費 | 0 | |
| 積立金 | 0 | |
| 合 計 | 5,910,631 | |

坂下総合事務所職員異動のお知らせ

- 【転入・異動】 よろしくお願いたします
・主 査 吉村 和典 (川上総合事務所より)
- 【転出・退職】 お世話になりました
・主任主査 原 英史 (鉾物博物館へ)

国保坂下診療所・坂下老人保健施設職員異動のお知らせ

- () 前職
- 【転入・異動】 よろしくお願いたします
・国保坂下診療所 長 高山 哲夫 (国保坂下診療所名誉院長)
・国保坂下診療所 診療部 内科 部長 藤田 恭明 (国保坂下診療所 長)
・国保坂下診療所 事務 長 (兼) 坂下老人保健施設 事務 長 森 博司 (病院事業部 医事 課 長)
- 【転出・退職】 お世話になりました
・病院事業部 医事 課 長 伊藤 正仁 (国保坂下診療所 事務 長 (兼) 坂下老人保健施設 事務 長) 転出
・杉本 茂 (国保坂下診療所 福 所 長) 退職

トルコ・シリア地震救援金を届けていただきました

3月7日(火)、出雲福德神社から「2023トルコ・シリア地震救援金」を届けていただきました。

- (敬称略)
- ・出雲福德神社参拝者からの募金 12,113円
- ・出雲福德神社 20,000円

お預かりした救援金は、日本赤十字社に送金しました。ありがとうございました。



郷土文化財紹介

郷土文化財保存会会員

たぐち のりいち
田口 憲一

＜賤母発電所のこと1 現役最古の発電所＞

4年ほど前、対鶴橋にまつわる思い出話がこの欄に載り、橋の建設経緯や命名などが述べられました。今回は発電所自体の歴史や構造、見どころなどを解説してみます。

賤母発電所は木曾川本流で2番目の、大正8(1919)年8月発電を開始しました。最初に運転を開始したのは明治45(1912)年の八百津発電所でしたが、昭和49(1974)年丸山発電所と新丸山発電所の運転開始で廃止となりました。その後、地元の八百津町に寄贈され、郷土館として公開されてきました。また、水力発電技術史上貴重な遺産として国の重要文化財の指定を受け、現在もそのまま残っています。したがって、賤母発電所は木曾川にある発電所の中で現役最古の発電所となっています。

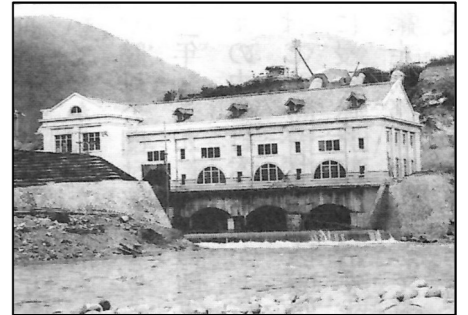
賤母発電所は、後に電力王と呼ばれる福沢桃介が率いる名古屋電灯が大正6年に着工。当時は業界の変貌が激しい時代で、水利権を引き継いだ木曾電気製鉄が工事を進め、完成時には木曾電気興業でした。その後大同電力、日本発送電と替わり、戦後は現在の関西電力となっています。

工事の様子を見てみましょう。当時の発電所は高いダムを造らず、長い水路で落差を稼ぐ水路式がほとんどでした。また、木曾川では御料林の木材搬出は川を流す川狩りが盛んに行われていたので、障害にならない配慮が必要でした。国道19号線が南木曾大橋を渡って昔の道と合流する地点の北側の川底に石積みのお堰(えんてい)長さ140m、高さ3.8m)がそのまま残っています。堰堤の両岸近くには流木路(幅2m、長さ2.7m、深さ1.5m)が設けてありました。

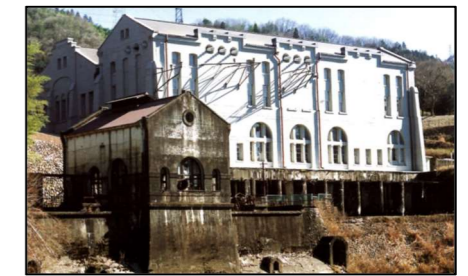
水路工事は大倉土木の請負で、トンネル工事には削岩機を積極的に導入しました。それまでは手掘が多かったので工期を短縮することができました。削岩機などを動かす動力を得るため、工所用発電所として与川発電所を建設しました。この発電所は、改修されて今も発電しています。

堰堤で取り入れられた水は、総延長4870mの水路(殆どは隧道)を通り賤母の水槽に貯まります。水は水槽から3条の水圧鉄管を通して発電所内の3機の水車に流込み、羽根車(ランナー)を回転させ床下へ放流されます。今も低い滝となっていて流れ出ているのが見えます。

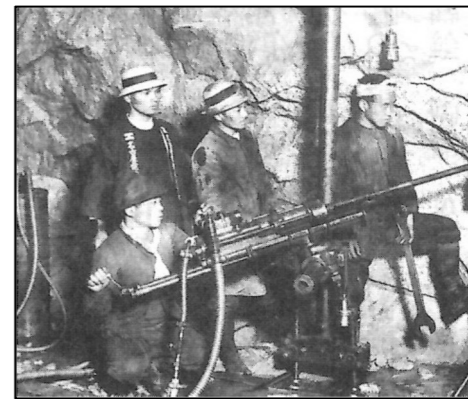
発電した電力は、当初は名古屋へ送電する計画で、おおむね中央線沿いに近いルートで送電線路が作られ、六郷変電所(現名古屋市北区)へ送られました。大同電力となってからは大阪へも送電しました。



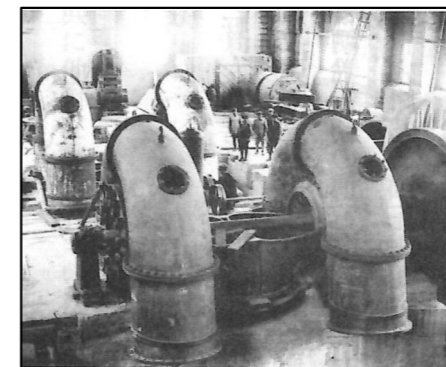
▲ 完成当時の賤母発電所



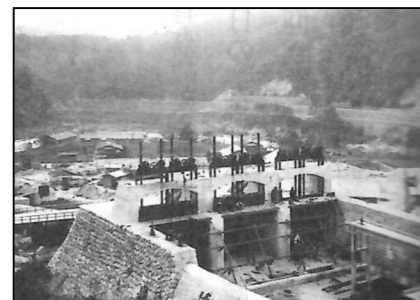
▲ 旧八百津発電所と放水口発電所



▲ 隧道工事



▲ 工事中の水車



▲ 完成間近の水槽

〔参考資料〕 関西電力50年史 平成16年版坂下町史



毎月第3日曜日は「家庭の日」

中津川市青少年健全育成推進市民会議

・早ね早おきあさごはんせいかつりスムはだいじょうぶ