

中津川市

# 川上地域づくり計画

『 清流と“もみじの里”かわうえ 』



《夕森 龍神の滝》

～裏木曾の自然が生み出す清流～



《夕森公園》

～県下一のもみじの里を目指して～

川上まちづくり推進協議会

平成25年4月1作成

◆ 川上地域づくり計画の策定にあたって

川上地域では、市町村合併後に川上まちづくり推進協議会を発足し、6年が過ぎました。

当時は、旧川上村が行っていた各種事業を区長会が行っていましたが、それらを補完する形で実施団体として設立しました。

近年、人口減少と共に少子高齢化が進行し、地域の活力が低下するとともに、当地域住民の生活にも支障が出てきているのが現状です。

合併後のさまざまな変化により、行政と連携する中で、自助、共助による地域づくりの重要性、必要性が求められています。

こうした状況において、川上地域では自ら積極的に地域づくりを推進しようと、まちづくり推進協議会の組織を改編し、部会や委員会を設けて活動の内容を広げてきました。

その中で今回、川上地域づくりの原点でもある川上村時代の「村民憲章」の精神を今後大切にするため、5つの項目を基に、川上地域に若者が定住し、子供たちが健やかに伸び伸びと育つ、活気ある地域づくりを目指して、「川上地域づくり計画」を地域の皆さんのご意見をお聞きし策定しました。

今後は、地域の皆さんの知恵と力を合わせて、美しい自然環境と心豊かな人情という「宝」を活かしながら、いつまでも住み続けられる「川上」を築いていきますので、皆さんのご理解とご協力をお願いします。

平成25年 4月 1日 川上まちづくり推進協議会

会長 堀田時男



川上村民憲章

わたくたちは、緑豊かな山々と美しい水の流りに育まれながら、先祖が築き上げた郷土を守り、誇りと責任をもって活力ある村をつくるため次のことを定めます。

- 1、 自然を守り  
美しい村をつくります
- 2、 体を鍛え  
明るい村をつくります
- 3、 心を育て  
豊かな村をつくります
- 4、 仕事を愛し  
住みよい村をつくります
- 5、 文化を高め  
楽しい村をつくります

中津川  
市総合  
計画基  
本構

かわうえ地  
域づくりの  
基本目標

かわうえ地域づ  
くりの基本方針

計画の骨子

計画の細目

豊かな自然と独自の歴史・文化がひかる  
いきいきとしたふるさと中津川

『清流と“もみじの里”かわうえ』  
責任をもつて活力あるかわうえをみんなで作ります  
未来を担う子どもたちをのびのび育て  
誇りと

1. 自然を守り、美しいかわうえをつくれます

① 全村公園化の推進

- ・もみじの里づくり（リニア関連）
- ・協働の夕森づくり（リニア関連）
- ・地域美化活動の促進
- ・観光の振興（リニア関連）

② 自然環境の保全

- ・清流の水辺づくり
- ・環境保全対策事業の推進
- ・安全で美しい里山づくり

2. 体を鍛え、明るいかわうえをつくれます

① 健康、生きがいくりの推進

- ・高齢者支援対策
- ・医療、福祉の連携と充実
- ・保健福祉施設の活用促進
- ・介護予防対策

② スポーツ活動の推進

- ・スポーツ団体活動促進
- ・軽スポーツの普及促進
- ・スポーツ施設の整備、活用

3. 心を育て、豊かなかわうえをつくれます

① 子育て支援

- ・休日、祝日保育対策
- ・保護者会、PTA活動支援
- ・学童保育の支援

② 青少年健全育成

- ・異年齢、三世代交流の促進
- ・やさか交流事業の促進
- ・地域行事の工夫、振興
- ・ボランティア活動の推進

4. 仕事を愛し、住みよいかわうえをつくれます

① 地域産業振興

- ・農林業の振興（リニア関連）
- ・道の駅、生き生き市場の活用促進（リニア関連）
- ・就業機会の拡充（リニア関連）

② 生活環境の整備

- ・移住、定住促進（リニア関連）
- ・防災、防犯活動促進
- ・交通弱者対策
- ・生活道路の整備促進
- ・地域コミュニティ活動の充実

5. 文化を高め、楽しいかわうえをつくれます

① 生涯学習の推進

- ・公民館活動の充実
- ・文化、芸能活動の伝承、振興
- ・読書活動の促進

② 伝統文化の継承

- ・伝統芸能の継承と育成

## 「清流ともみじの里かわうえ」地域づくり計画書

項目	事業名	事業内容・実施主体			概算経費 (千円)	実施時期			備考	
		地域(住民)	協働	行政(企業・社協)		短期	中期	長期		
1 ― ① 全 村 公 園 化 の 推 進	がんサポもみじの名所づくり事業	まち協が、地域住民に参加を呼びかけ夕森公園もみじの名所をつくる	市が間伐、地存え整地を行い、まち協が夕森公園にてもみじの名所づくりを行う	夕森公園付近の私有林の借り上げ及び購入を行う		○			23年度～25年度	
	夕森もみじまつり	観光振興や誇れるもみじの里にするため、まち協が地域住民、団体の協力を得て、もみじまつりを開催する				○	○	○	地域振興特別予算	
	植樹祭	まち協が、地域住民に参加を呼びかけ夕森公園内の清掃やもみじの施肥、手入れを行う					○	○	○	地域振興特別予算
	もみじ会活動事業	もみじ会が、夕森公園、県道沿線のもみじの施肥や手入れを行う					○	○	○	もみじ会会員50名
	夏のもみじまつり			観光振興のため、夕森キャンプ場指定管理者が地域有志の協力を得て夏のもみじまつりを開催する			○			(株)K・ジョイネット主催
	地域環境整備事業	各地区ごとに道路沿線の草刈、花いっぱい活動等を行う	公有地の草刈等は市から燃料や草刈刃の提供				○	○	○	11地区の取り組み
	夕森登山道の維持、整備			三界岳、奥三界岳、天然公園への登山道管理と整備			○			











項目	事業名	事業内容・実施主体			概算経費 (千円)	実施時期			備考
		地域(住民)	協働	行政(企業・社協)		短期	中期	長期	
3   ① 子育て支援	診療所週5日診療			現在週3日を5日診療 へ小児科標榜の継続			○	○	
	保育所の維持			現、保育所を維持する		○	○	○	
	延長保育、一時預かり、休日保育の充実			川上保育所の充実		○	○		
	学童保育の充実	学童保育活動支援		学童保育所活動助成		○	○	○	
	子育て情報交換の場の充実			乳幼児学級の拡大		○	○		
	ファミリーサポートセンター活用啓発	育児、介護のサポート 制度の啓発を行う				○			
	学校規模適正化検討	小規模校の利点弱点 の勉強会を実施、地域の 共通認識とする				○			
	川上教育協議会設立	地域ぐるみで小学校教育 を応援する組織の設立				○			
	小学校の環境整備	地域の学校として地域 住民が草刈等に積極的に 協力する				○			
	学校行事参加	運動会、学習発表会など 学校の行事に積極的に 参加する				○			
	見守り隊	学校の登下校時の安全 確保と声掛け				○	○	○	
除雪ボランティア活動	除雪ボランティアによる 積雪時における通学路 確保				○	○	○		





項目	事業名	事業内容・実施主体			概算経費 (千円)	実施時期			備考
		地域(住民)	協働	行政(企業・社協)		短期	中期	長期	
4 ― ② 生活環境の整備	消防団活動の援助	住民の生命、財産を守るため活動を援助する							消防団員の加入促進、活動援助
	自主防災組織の強化	いざという時のため組織を強化し年間計画に基づく活動を行う							
	宅地、空家情報の把握と有効利用	情報提供		情報の把握と管理、発信					定住促進
	かわうえ暮らし便利マップ、ビデオ作成事業		行政と連携し、他地域からきた方へ行政情報や地域情報をお知らせするため、マップビデオを作成配布する			○			
	リサイクル推進事業	定期的にショップを開催し不用品等の有効利用を促進する				○			リサイクルプラザを設置し不用品の交換や有効利用を促進する
	農業用水整備活用研究事業	川上地区内の用水利活用及び管理の研究を行う		用水整備への助成		○	○	○	
	交通弱者対策事業	交通弱者の調査を行い地域にあった弱者対策を実施する				○			
	葬儀のあり方研究	まち協と地区住民が共同し川上地区内で葬儀を実施できる体制を整備する					○	○	地域外での葬儀時見送りにいけない







## ■ ■ ■ 地域づくりへの計画 ……

### 1. 自然を守り、美しいかわうえをつくります

#### ① 全村公園化の推進

- もみじの里づくり（リニア関連）
- 協働の夕森づくり（リニア関連）
- 地域美化活動促進
- 夕森公園を中心とした  
観光の振興（リニア関連）



#### ② 自然環境の保全

- 清流の水辺づくり
- 環境保全対策事業推進
- 安全で美しい里山づくり





## 2. 体を鍛え、明るいかわうえをつくります

### ① 健康、生きがいをづくりの推進

- 高齢者支援対策
- 医療、福祉の連携と充実
- 保健福祉施設の活用促進
- 介護予防対策



### ② スポーツ活動の推進

- スポーツ団体活動促進
- 軽スポーツの普及促進
- スポーツ施設の整備と活用



### 3. 心を育て、豊かなかわうえをつくります

#### ① 子育て支援

- 休日、祝祭日保育対策
- 保護者会、PTA活動支援
- 学童保育の支援



#### ② 青少年健全育成

- 異年齢、三世代交流促進
- やさか交流事業促進
- 地域行事の工夫と振興
- ボランティア活動の推進



## 4. 仕事を愛し、住みよいかわうえをつくります

### ① 地域産業の振興

- 農林業の振興（リニア関連）
- 道の駅、いきいき市場の活用促進（リニア関連）
- 就業機会の充実（リニア関連）



### ② 生活環境の整備

- 移住定住の促進（リニア関連）
- 防災、防犯活動促進
- 交通弱者対策
- 生活道路の整備促進
- 地域コミュニティ活動の充実



## 5. 文化を高め、楽しいかわうえをつくります

### ① 生涯学習の推進

- 公民館活動の充実
- 文化、芸能活動の伝承と振興
- 読書活動の促進



### ② 伝統文化の継承

#### 伝統芸能の継承と育成



# 川上地域づくり組織図

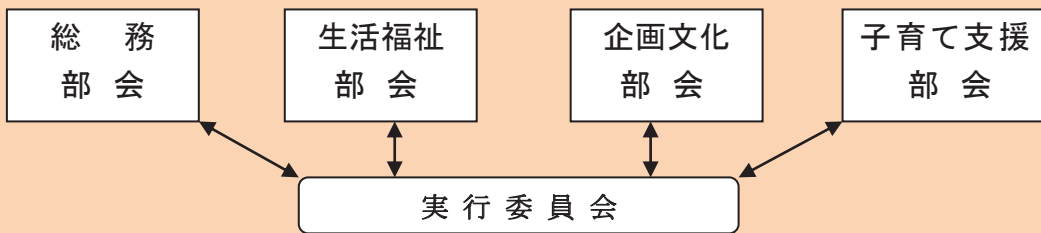
## 【基本目標】

### 『清流と“もみじの里”かわうえ』

※緑豊かな山々と美しい水の流れに生まれながら、未来を担う子供たちをのびのび育て、誇りと責任をもって活力ある「かわうえ」をみんなで作ります



## 《川上まちづくり推進協議会》



### 【会員】

※会員は、川上地域に居住する市民全員、当地で事業を営む個人又は団体

#### 自治会

- ・川上正副区長会、地区長 … 居住する市民全員

#### 公共的団体

- ・川上小学校、坂下中学校、川上保育園、市社会福祉協議会川上支部、川上小学校PTA、坂下中学校PTA(川上代表)、川上保育園保護者会、川上民生児童委員協議会、消防団川上分団、女性防火クラブ、交通安全協会川上支部、交通安全婦人部、青少年育成市民会議川上支部、**川上診療所**

#### 事業所

- ・中津川北商工会坂下支部、JA坂下支店、(農)夕森ファーム、いきいき市場、農産加工クラブ、道の駅五木の館かわうえ、Kジョイネットサービス(株)

#### 地域づくり活動団体

- ・市役所職員川上会、川上老人クラブ連合会、身体障害者福祉協会川上支部、川上母子寡婦福祉会、市体育協会川上支部、川上文化協会、祭りばやし保存会、ボランティアサークルすみれ、手づくり組合、夕森工房いと車、川上営農組合、川上地区猟友会、恵那漁協川上支部、川上児童クラブゆきんこ、読み聞かせサークルしゃぼんだま

