

「いじめ防止基本方針」

◇ もくじ ◇

- 1 いじめの基本方針
- 2 「いじめ防止 これだけは！」（岐阜県教育委員会）より
- 2 いじめの未然防止
- 3 いじめの早期発見
いじめ発見のポイント
- 4 いじめの早期対応
- 5 いじめ防止の対策のための組織
関係諸機関との連携（関係諸機関連絡表）

【いじめの定義】

「いじめ」とは、

「児童等に対して、当該児童等が在籍する 学校に在籍している等当該児童等と一定の人的関係にある他の児童等が行う心理的又は物理的な影響を与える行為（インターネットを通じて行われるものを含む。）であって、当該行為の対象となった児童等が心身の苦痛を感じているものをいう。」

I いじめ防止こうれだけは！ 岐阜県教育委員会

中津川市立付知南小学校

いじめをしない！させない！許さない！



いじめの基本認識

いじめは、どの学校でも、どの子にも起こり得る

【いじめの定義】

「児童等に対して、当該児童等が在籍する 学校に在籍している等当該児童等と一定の人的関係にある他の児童等が行う心理的又は物理的な影響を与える行為（インターネットを通じて行われるものを含む。）であって、当該行為の対象となった児童等が心身の苦痛を感じているものをいう。」

＜いじめ防止対策推進法第2条より＞



教師の心構え

教師は、いじめを許さず、子どもをしっかり守る！

そのために…

1. すべての教職員が一致協力した指導体制をつくる。
2. 早期発見・早期対応はもとより、未然防止に努める。



【未然防止】

- ◎子どもの「居場所」づくり、子ども同士の「絆」づくりを！
- ◎未然防止の組織的な体制づくりを！

【早期発見・早期対応】

- ◎組織的な発見・対応を！
- ◎正確な事実確認を！

【保護者との連携】

- ◎児童生徒の幸せにつながる信頼関係を！

【関係諸機関との連携】

- ◎警察や子ども相談センター等と必要に応じた連携を！

＜「いじめ」指導への基本的な考え方＞（坂本中学校生徒指導提案資料より）

□人間ならば必ず「いじめの芽」を持っている。私たちの心にもある。その芽は自分との違いや自分の知らないことやものに対する不安、そこから生まれる攻撃性、または自分が攻撃されていると感じたときの防衛本能など自分の生命の危険や母性本能などからくる本能的な営み、自分を自分の意思のままに動かせる支配欲など、すべての人間が持つ心から生まれるものである。

□いじめは本能であるにとらえる。だから誰にでもある。ただ、その本能をコントロールできる「理性」を持っているのも人間である。自分の中にある本能と理性、そのせめぎ合いを見つめ、目をそらさない。そして、「理性＝他者を思う心」が「本能＝自分を守る心」をコントロールできる児童生徒を育てることがいじめの指導となる。

Ⅱ いじめの未然防止

中津川市立付知南小学校

◇いじめは、どの子にも起こり得るもの
◇いじめは、自分からは言いづらいもの
◇いじめは、見ようと思って見ないとみつからないもの
だからこそ、子ども一人一人に対し、親身になって寄り添い、
いじめが起きない「望ましい人間関係を築く力」を育む指導が重要！
「いじめ防止 これだけは！（平成28年度2月岐阜県教育委員会）」より

1 未然防止の考え方

いじめはどの子にも起こり得るという事実を踏まえ、全ての児童生徒を対象に、いじめに向かわせない未然防止に取り組む。また、未然防止の基本は、児童生徒が、心の通じ合うコミュニケーション能力を育み、規律正しい態度で授業や行事に主体的に参加・活躍できるような授業づくりや集団づくりを行うことである。加えて、集団の一員としての自覚や自信を育むことにより、いたずらにストレスにとらわれることなく、互いを認め合える人間関係・学校風土をつくる。

◎未然防止のポイント ◇子どもの「居場所」づくり
◇子ども同士の「絆」づくり

○いじめに向かわせないために、主に学校で取り組むべき課題

「規律」「学力」「自己有用感」

～きちんと授業に参加し、基礎的な学力を身につけ、
認められているという実感を持った生徒～



「居場所」と「絆」のある学校・学級

- 「学習規律」が確立されている学級
- 「分かった、できた」と思える誰にでもわかる授業
- 「みんなと活動すると楽しい」と思える学級・学年
- 「共感的な人間関係づくり、自発性・自治力」を磨く特別活動（学年行事、児童会・生徒会活動）

生命や人権を大切にする指導

- 「生命尊重の精神や人権感覚を養う」ための人権教育
- 人としての「気高さ」や「心づかい」、「やさしさ」に触れる道徳教育
- 「情報端末の危険性」を学ぶための情報モラル教育
- いじめに特化した教員研修会

毎週月曜日、「生徒指導委員会」を開催し、子ども一人一人が学級に位置付く指導を考える。
(子ども研)

Ⅲ いじめの早期発見

中津川市立付知南小学校

いじめは、早期発見が、早期解決につながります。早期発見のためには、日頃から教師と児童と人間関係を良好にし、信頼関係を構築することが重要です。いじめは、教員や保護者、大人が気づきにくいところで起こっており、潜在化しやすいということを認識し、教員が児童生徒の小さな変化を敏感に察知し、いじめを見逃さない認知能力を向上させることが求められます。

また、児童に関わるすべての教員やその他の職員が情報を共有し、保護者との連携を図りながら情報収集することが大切です。

早期発見の基本

- ◇児童のささいな変化に気づくこと
→気になる変化（遊びやふざけのように見える行為などに対して）は、5W1H（いつ、どこで、誰が、誰と、何を、どのように）をメモしておく。
- ◇気づいた情報を確実に共有すること
→教員同士で情報を伝え合う。気になる情報を付箋に書き、掲示板等に張っておく。（個人情報に留意する。）
- ◇情報に基づき、速やかに対応すること
→必要に応じて、関係者を招集し、初期対応に向けての会議をもつ。
- ◇生徒指導委員会を毎週開催し、児童の姿で交流したり、学級経営のあり方を交流したりする。（子ども研）



日常的に行うこと

- ～児童のささいな変化に気づくために～
- 朝の会での健康観察の場面で、一人一人の顔を見る。
- ノートや日記等の記述に目を通し、気になる書きぶりを見逃さない。
- 休み時間の人間関係に気を配り、一人である児童生徒に声をかける。

定期的に行うこと

- 生徒指導委員会を毎週行い、児童交流と学級経営方針を確かめる。
- 子どもの生活を把握するための「心のアンケート」や定期的な個人面談（二者懇）を実施する。
- 学年部会や教育相談委員会で気になる児童について、短期的・長期的な支援を検討する。

【相談しやすい環境づくり】【対応】

本人や周囲の生徒、保護者からの訴えについて、細心の注意をはらい、訴えを真摯に受け止める。

①本人や周囲の仲間からの訴えに対して

[心身の安全の保証]

- ・訴えに対して「全力で守る」という姿勢を伝える。一時的に危険を回避する場所や時間を提供し、担任やカウンセラーを中心に本人の心のケアに努める。

[事実関係や心情を傾聴]

- ・話す内容に対して疑うことなく傾聴する。事実関係の客観的な状況の把握と同時に本人の心情を聞き取る。

②保護者に対して

[日頃の連携に努める]

- ・生徒のよさや気になる場所等、学校の様子についての連絡を日頃から行っておく。

<いじめ防止対策のための年間計画>

| | 未然防止に関わって | | 早期発見に関わって | |
|-----|---|--|---|---|
| | 「居場所」と「絆」のある学年・学級づくり | 生命や人権を大切に する指導 | 日常的に行うこと | 定期的に行うこと |
| 4月 | 学級開き 学級組織・班編成 学級の仲間のよさを認める活動 | 学級開き 仲間の人権を大切に する学級作り表明 | ○実態把握 ☆学校生活における 様々な姿から子ども達の実態を把握する。 ・健康観察 ・朝の会、帰りの会 ・授業における全体指導、個別指導 ・掃除指導 ・登下校指導 ・いじめアンケートの活用 ・心のアンケートの活用 ★アンケートは丁寧に扱い、聞き取りは迅速に行う。 *アンケートは5年保管とする | ・PTA総会（いじめの基本方針説明）：紙面で ・生徒指導委員会（毎週） |
| 5月 | 林間学校（5年） 社会見学（6年） 命の教育（4年） | 心のアンケート実施 | | ・個別面談（保護者との懇談） ・生徒指導委員会 |
| 6月 | 心のプロジェクト（5年生） 社会見学（4年） 命の教育（1・5年） | 教育相談週間 カワゲラウォッチング 川に生きる生命の尊重 | | ・生徒指導委員会 |
| 7月 | 命の教育（5年） | | | ・生徒指導委員会 ・個別面談（保護者との懇談） |
| 8月 | 命の教育（4年） | | | ・生徒指導委員会 |
| 9月 | 命の教育（2・3・6年） | 命を考える週間 心のアンケート実施 教育相談週間 | | ・生徒指導委員会 |
| 10月 | 環境整備作業（PTA） 運動会 命の教育（5年） | | | ・生徒指導委員会 |
| 11月 | 修学旅行（6年生） 社会見学（1235年） 命の教育（2年） | | | ・生徒指導委員会 |
| 12月 | | ひびきあいの日 | | ・生徒指導委員会 ・授業参観・懇談会 ・個別面談（保護者との懇談） |
| 1月 | 命の教育（2・3・6年） 新1年生半日入学 （1年生・5年生） | 心のアンケート実施 | | ・生徒指導委員会 |
| 2月 | 命の教育（1年） 6年生を送る会 | 教育相談週間 | | ・授業参観（送る会） ・生徒指導委員会 |
| 3月 | | | | PTA新旧役員会 （いじめ防止対策評価） ・生徒指導委員会 |

いじめ発見のポイント

中津川市立付知南小学校

ちょっとした児童の変化を見つけ（早期発見）、すぐに対応（早期対応）することによって大きないじめ問題に発展することを防げます。いじめの発見や指導については、教師の鋭い観察力や人権感覚も必要です。また、教師間の連携（報告・連絡・相談）を強化することも大切です。下記に記した「いじめ、差別等「発見、指導」のポイント」はほんの一例にすぎませんが、日常生活での生徒つかみのポイントとして下さい。

いじめ、差別等「発見」のポイント

1 登校、下校

- ① 元気がない。（肩を落として歩く、とぼとぼ、ゆっくりすぎる）
- ② 急に、集団での登校を渋り、遅れて一人で登校し始める。
- ③ カバンをいくつも持っている。（持たされている？）
- ④ 登校して教室から出ず、一人でいる。
- ⑤ カバンや衣服が汚れてたり破損したりしている。（途中で何かあったかも？）
- ⑥ 遅刻、早退、欠席が増える。（いじめによる不登校傾向のスタートかも？）

2 朝の会、帰りの会

- ① 泣いている、机に伏せている。（それでも放っておかれている）
- ② 遅れてくる。（トイレ等で何かされたかもしれない）
- ③ 机が隣と離れている。
- ④ “一日の振り返り”のときなどに、小さなことでも集中的に名前がでる。
- ⑤ 強い口調で言われる。（何か指示される、命令調で言われる）
- ⑥ 呼び捨て、あだ名で呼ばれる。
- ⑦ 予定を書こうとしない。（いじめられて意欲がわからない場合も考えられる）
- ⑧ 正論を言っているのにやじられる、無視される、まわりが変な雰囲気になる。

3 授業

- ① 筆箱、ノート、教科書をよく忘れる。（隠されたり勝手に使われたりしている）
- ② 机や持ち物に落書きがしてある、乱れている。（他者にやられている場合がある）
- ③ 泣いている、机に伏せている。（それでもほうっておかれている）
- ④ 呼び捨て、あだ名で呼ばれる。
- ⑤ 机が隣と離れている。
- ⑥ 正論を言っているのにやじられる、無視される、まわりが変な雰囲気になる。
- ⑦ 消しゴムのかけらなどを投げられる。
- ⑧ エンピツや定規などでつつかれる。
- ⑨ 衿などに何か入れられる、いたずらがきなどをはさまれる。
- ⑩ 保健体育の授業や委員会するとき、座るのをためらわれる席の子。
- ⑪ 授業中「トイレに行きたい」と申し出る。（いじめられていると休み時間に行けない）
- ⑫ 席を変わらされる子（特に特別教室。普通教室でもありうる。）
- ⑬ きつい係や人気のない仕事を半ば強制的に押しつけられる子。
- ⑭ ノートをとらなくなった、乱雑になった。集中して話が聞けなくなった。
- ⑮ グループ学習や児童会活動のとき誰かに呼び付けられる。特定の子の所へ行く。
- ⑯ しばしば、授業に遅れる。「保健室に行っていました。」「トイレに行っていました。」「～を探していました」「～を片付けていました」

4 休み時間

- ① よく職員室や保健室に来る。
- ② 教室で一人のことが多い。
- ③ トイレの前に立っている（立たされいる＝見張り役）
- ④ 暗い顔をして、誰かに手を引かれている、誰かの後をついて歩いている。
- ⑤ 遊んでいるようで、よく見ると集中的に何かぶつけられている。
- ⑥ プロレスの技をかけられっぱなし。いつもかけられる側。複数の者に技をかけられる
- ⑦ 玩具的な扱いを受けている。（耳や鼻を引っ張られる、小突かれる、けられる）
- ⑧ 校外へ出る。（商店へのパシリかも？）
- ⑨ 何人かでひそひそ話している子たちの視線の先にいる子。（女子に多い？）
- ⑩ 職員室の前などをうろろしている。（何か訴えたい？パシリで鍵や物を取って来いと命令された）
- ⑪ 教室移動のとき、いつも一人。

5 給食の時間

- ① 給食当番で、いつも面倒臭い分担（重いもの）をやらされる子。
- ② 給食当番で、配ると変な顔をされる。他者が配ったのと変えられる。
- ③ しばしば、足りないメニューがある子（とられた、意識的に配られなかった）
- ④ デザートなどをくれくれと言われる子。自分から進んで特定の子にあげる子。
- ⑤ 自分の分にいたずらをされる子。（箸をさす、混ぜる、かくす）
- ⑥ いつも一人でおそくまで食べている子。（当番に嫌がられている可能性あり）

6 掃除の時間

- ① いつも、きつい分担をやっている子。（冬の雑巾がけ、机つり）
- ② いつも、ゴミ捨てに行っている子。（分担がはっきりせず、さぼり気味の掃除場所で）
- ③ ほうきでたたかわれている子、雑巾を投げ付けられている子。
- ④ ゴミをはき付けられたり、水をかけられたりしても怒らない子。

7 クラブ・委員会

- ① たまに遅れて、きつく責められる。
- ② しばしば、しごかれる。
- ③ いつも、後片付けや使い走りをさせられる子。
- ④ ペアでの活動で、いつも余ってしまう子。ペアになることを避けられる。
- ⑤ 下級生・仲間からなめられたり、ひどい言い方をされたり、呼び捨てされる。
- ⑦ 練習ゲームで、チームに入ると（先生が入れると）、他者がいやな顔をする。

8 その他・全体的に

- ① 席替えやグループづくりのとき、隣や同グループになるのを嫌がられる。
- ② 急に、成績が下がった。
- ③ 視線が定まらない。おどおどしている。
- ④ 笑顔が消えた。
- ⑤ 無口になった。
- ⑥ 急に、行動力のある子と一緒に行動しだした。急に友達が変わった、なくなった。
- ⑦ 係をやめたいと言い出したり、委員会を変わりたいという。（はじめはさぼり現象）
- ⑧ 席替えをしてと頼みにくる。
- ⑨ 靴、上履き、カバン、持ち物がなくなる。（壊される、落書き、画鋲が入っている）
- ⑩ いつも、あだ名や呼び捨てで呼ばれる。
- ⑪ いつも、他者の用事で職員室に来る。
- ⑫ 特定の子の手伝いをする。用事を頼まれる。（良い行為だが、二面性あり）
- ⑬ 自主学习ノートで、不安や心配を暗にほのめかす。
- ⑭ 自主学习ノートの中身が急に形式的な優等生的なものになる。
- ⑮ 自主学习ノートの字体が変わる。乱雑になる。出さなくなる。

Ⅳ いじめの早期対応

中津川市立付知南小学校

いじめの相談を受けたり、その兆候を発見した場合、問題の軽重に関わらず、早期に適切な対応をすることが大切である。生徒指導対応や事故対応と同様に、組織で動くことを基本とし、特に確かな初動体制が解決に向けての決め手となります。いじめの解決に向けて一人で抱え込まず、学年や学校体制で組織的に対応していきましょう。いじめられている（と感じている）児童の苦痛を取り除くことを最優先にし、事実確認を正確に行い、指導体制や支援の方法を決めていきます。下記が「いじめ対策委員会」が行う対応の概要です。

いじめ情報のキャッチ → 「いじめ対策委員会」の招集

【「いじめ対策委員会」における対応】（個人で対応せず、あくまでも組織で対応！）

| | |
|----------------|---|
| <p>正確な実態把握</p> | <ul style="list-style-type: none"> ○被害を訴える児童から、事実及び心情を十分に聴き取る。 <ul style="list-style-type: none"> ・聞き取る場所及び時間を配慮し、安全を確保・保障する。 ○いじめに関わったと思われる児童及び周囲の児童からの聞き取りを行う。 <ul style="list-style-type: none"> ・5W1Hを時系列になるように記録する。 ・複数の教員で、できれば同時に個々で聞き取る。 ・聞き取る時は、焦らず、慎重かつ注意深く進める。 ・事実を付き合わせ、矛盾やズレがないか整理し、実際の状況を理解する。 ・いじめられた児童に寄り添いつつ、いじめた側の児童にも丁寧に聞き、お互いの納得を大切にする。 |
|----------------|---|

| | |
|--------------------|---|
| <p>指導体制・指導方針決定</p> | <ul style="list-style-type: none"> ○指導のねらいを明確にする。（被害者、加害者、周囲の児童） ○対応する教職員の役割分担を考える。 ○すべての教職員への共通理解を図る。 ○関係諸機関との連携を図る。 |
|--------------------|---|

| | |
|--|--|
| <p>児童への指導・支援</p> <ul style="list-style-type: none"> ○被害児童へは、つらい気持ちを共感的に受け止め、必ず解決に向かう希望を持たせる指導・支援を行う。また、自信を持たせる言葉をかけ、自尊感情を高める。 ○いじめた側の児童に対しては、事実を確認すると共に、気持ちや状況についても聞き、その子の背景にあるものにも目を向け指導・支援する。その上で、いじめが人として決して許されない行為であることを指導し、いじめられる側の気持ちを認識させる。 ○当事者の問題に留めず、学級及び学年、全校の問題として捉え、今後に生かす手立てを仕組む。 | <p>保護者との連携</p> <ul style="list-style-type: none"> ◇いじめられた側の保護者に対して <ul style="list-style-type: none"> ○発見したその日の内に家庭訪問等で保護者と面談し、事実関係と学校の方針を伝え、今後の対応について確認する。 ○保護者の心情を共感的に受け止める。継続して家庭と連携を取りながら解決に向かえるよう協力依頼をする。 ◇いじめた側の保護者に対して <ul style="list-style-type: none"> ○正確な事実関係を説明し、被害児童の心情を伝え、よりよい解決と加害児童生徒の変容に向けて協力して取り組んでいくことを伝える。 |
|--|--|

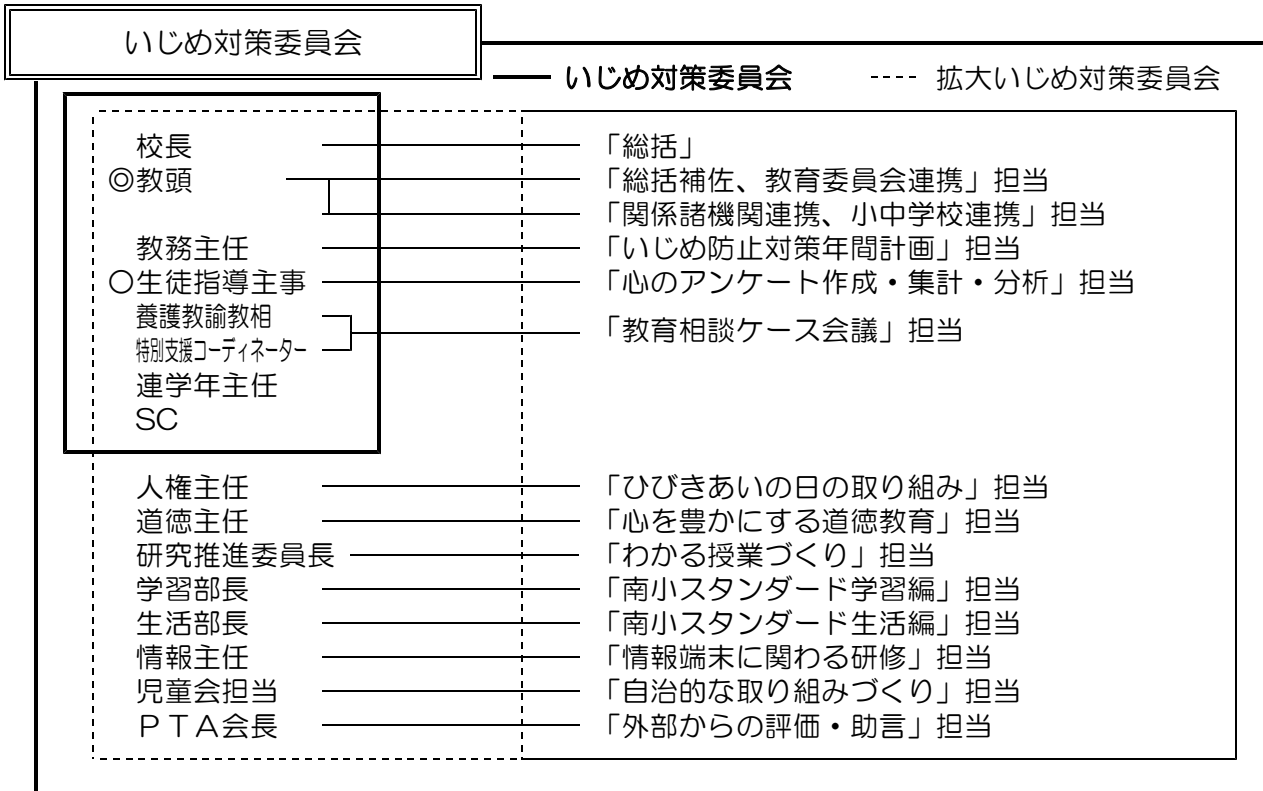
| | |
|--------------|---|
| <p>事後の対応</p> | <ul style="list-style-type: none"> ○教育相談の継続・SC等の活用 ○道徳等を含めた心の教育の充実を図り、学級を見直す。 |
|--------------|---|

| | |
|---|---|
| <p>いじめ解消の定義</p> <ul style="list-style-type: none"> ①いじめに関わる行為が3ヶ月以上止んでいること ②被害児童が心身の苦痛を感じていないこと | <p>重大事態への対応の留意点</p> <p>いじめにより重大被害が生じたとの申し立てがあった時は、重大事態でない可能性があっても重大事態が発生したものとして報告・調査にあたる。</p> |
|---|---|

継続した指導・経過観察・保護者との連携

V いじめ防止の対策のための組織

中津川市立付知南小学校

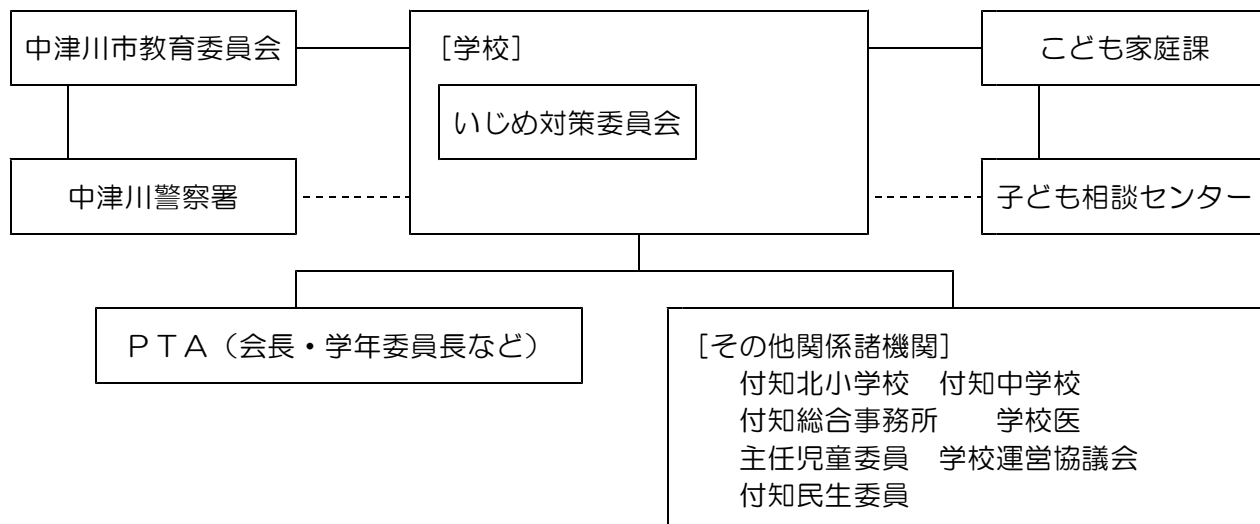


| ＜いじめ防止対策のための年間計画（「いじめ対策委員会」に関わって）＞ | | | |
|------------------------------------|---|-----|--|
| 4月 | 拡大いじめ対策委員会① 指導方針、指導計画等 いじめ防止職員研修 いじめ対策方針説明会（保護者向け） | 10月 | いじめ対策委員会② 生徒指導研修会 |
| 5月 | 生徒指導研修会（いじめの定義等研修） ☆週1回の生徒指導委員会より児童交流会 心のアンケート①（5年保存） | 11月 | 生徒指導研修会 ☆週1回の生徒指導委員会より児童交流会 |
| 6月 | 生徒指導研修会 | 12月 | ひびきあいの日の取り組み実施 生徒指導研修会 |
| 7月 | 生徒指導研修会 ☆週1回の生徒指導委員会より児童交流会 | 1月 | 生徒指導研修会 ☆週1回の生徒指導委員会より児童交流会 心のアンケート③（5年保存） |
| 8月 | 人権教育研修会 生徒指導研修会 | 2月 | いじめ対策方針説明（新入生向け） 生徒指導研修会 |
| 9月 | 生徒指導研修会 ☆週1回の生徒指導委員会より児童交流会 心のアンケート②（5年保存） | 3月 | 拡大いじめ対策委員会③ 本年度のまとめ、次年度の方針検討 生徒指導研修会 |

*未然防止にはいじめ対策委員会、早期対応には拡大いじめ対策委員会を招集する。
*命の教育を計画的に行う。

Ⅵ 関係諸機関との連携

中津川市立付知南小学校



< 関係諸機関連絡先 >

| 関係諸機関 | 関係課等 | 電話番号 |
|---------------|------------|-----------------|
| 中津川市 教育委員会 | 学校教育課 | 66-1111 |
| | 学校教育課長 | 内線：4230 |
| | 生徒指導担当指導主事 | 内線：4231 |
| 中津川警察署 | | 66-0110 |
| 中津川市消防本部 | | 66-1119 |
| 中津川市民病院 | | 66-1251 |
| 中津川市 総務部 | 防災安全課 | 66-1111 |
| | 防災安全課長 | 内線：160 |
| 中津川市 市民福祉部 | こども家庭課 | 66-1111 |
| | こども家庭課長 | 内線：615 |
| 東濃子ども相談センター | | 0572 23-1111 |
| 恵那保健所 | | 0573 26-1111 |