

# 広報 中野がわ

NAKATSUGAWA CITY PUBLIC RELATIONS MAGAZINE

2024

3

No.832

## 特集 令和6年能登半島地震における 災害派遣活動報告

- P2 市長就任あいさつ
- P6 お知らせ / 催し / 募集 ほか
- P14 ごみ / 休日当番医 ほか
- P22 どうなる?ごみの処理
- P24 子ども食堂に来てみてね
- P26 市内のできごと

1 貧困をなくそう



2 飢餓をゼロに



3 すべての人に健康と福祉を



8 働きがいも経済成長も



11 住み続けられるまちづくりを



12 つくる責任つかう責任



# 笑顔あふれる中津川

中津川市長 小栗仁志

2024年1月22日、中津川市長に就任いたしました。市民の皆さまから大きな期待をいただき、皆さまと共にこれからのまちづくりを進めるといふ責任を重く受け止めております。

中津川市には、ほかの地方都市にはない、リニア駅開業というまちを発展させる大きなチャンスがあります。未来に向けたまちづくりを進め、中津川市に住んでよかった、中津川市で子育てしてよかったと思っただけのような、笑顔あふれるまちをつくらせてまいります。

まちづくりについては、私の公約で「シン・なかつがわ構想」として「シン」と読む漢字を当てはめた3つの大きな柱を掲げております。

一つ目の「ひとづくり」は、「伸」のばすです。子どもを産み育て、地域を支える人材を育てることは、中津川市の未来をつくります。そのため、保育・教育環境の充実や子育て

世代への支援、保育・教育現場の働き方改革に取り組み、子育て・子どもの教育・生涯学習の徹底的な支援を行なっております。

二つ目の「地域づくり」は、「進」です。リニア駅を核としたまちづくりや観光振興、地域の活性化など、リニア駅ができる利点を生かしたまちづくりに市民の皆さまと一緒に取り組んでまいります。そのため、市民との対話集会を定期開催し、皆さまの声を行政に反映いたします。

三つ目の「安心づくり」は、「心」です。高齢者やひとり親家庭、ヤングケアラーといった支援を必要とする人を誰も取り残さない社会を目指します。そのため、健康、福祉、医療、防災といった分野で、市民が安心して暮らせる施策を実行いたします。

このようなまちづくりを進めていくためには、まず、多くの市民の皆さまとの対話を重ね、一緒に考えて



いくことから始めたいと考えております。すぐには答えが出ないこともあるかもしれませんが、対話を重ねることから方向性を見出し、施策に反映すべく、未来に向けて挑戦してまいります。

また、市民の皆さまとの対話のみならず、市職員とのコミュニケーションを図ることで、風通しがよく笑顔あふれ活力ある市役所をつくり、市民サービスの向上とスピード感のある市政を目指してまいります。

今後大きく変わっていくまちの未来を見据え、市民一人ひとりが主役で、笑顔あふれる中津川、未来がワクワクする中津川を皆さまと共につくらせてまいります！

皆さまのご理解とご協力のほど何卒よろしくお願い申し上げます。



# 後期事業実施計画 大型事業の進捗状況をお知らせします

## リニア駅周辺のまちづくり

### リニア駅周辺土地区画整理事業

問 区画整理課 (☎内線4185)

岐阜県の東の玄関口にふさわしいまちづくりと、市民、駅利用者の利便性向上、駅周辺の住環境整備のための工事を進めています。

■計画面積 21.6ha ■総事業費 約91.5億円



## (仮称) 神坂PAスマートインターチェンジの整備

### (仮称) 神坂スマートインターチェンジ事業

問 建設課 (☎内線274)

リニア開業を見据え、広域連携を実現するスマートインターチェンジの整備のため、整備工事を実施しています。

■施工延長 1,090m



## その他の事業

### 濃飛横断自動車道【県施工事業】

岐阜県の郡上地域から下呂地域を経由し、東濃地域へ至る約80キロの地域高規格道路です。

担当課 建設課 (☎内線276)



### 東濃東部都市間連絡道路

リニア駅と周辺地域とのアクセス機能を充実させるために、道路を新設しています。

問 リニア対策課 (☎内線214)





## 避難者の健康管理 ⇒石川県金沢市

【岐阜県から派遣依頼】 1/18～1/23 市保健師 1人

### 活動内容

- ・石川県産業展示館（1.5避難所）で避難者の健康管理を担当
- ・運営担当や看護師、介護担当者と避難者に合わせた環境改善を検討

### 課題

- ・感染症発生時のルールの共有など、感染対策
- ・避難者の栄養改善や長期滞在による筋力低下の予防



## 応急給水業務 ⇒石川県七尾市

【日本水道協会から派遣依頼】

1/23～1/26 第1班 水道課など職員3人 給水車1台

1/26～1/29 第2班 水道課など職員3人 給水車1台

2/22～2/25 第3班 水道課など職員3人 給水車1台

2/25～2/28 第4班 水道課など職員3人 給水車1台

### 活動内容

- ・給水車1台および職員を派遣し、病院2カ所のほか、こども園、介護施設、避難所などへ応急給水作業を実施。

### 課題

- ・活動場所でのトイレ不足
- ・被災地周辺での宿泊施設の確保や食料・燃料が入手困難



## 住家被害調査 ⇒石川県中能登町

【岐阜県からの派遣依頼】

1/25～1/28 事務職員 2人

2/15～2/18 事務職員 2人

### 活動内容

- ・住家被害調査（第1次調査）

### 課題

- ・現地職員は休暇もほとんど取れておらず、疲労も色濃いように感じた。今後の第2次調査、非住家の被害調査および固定資産税の減免措置なども同時に進めていく必要があり、短期間の調査支援のみでは現地職員に対するバックアップにも限界があると感じた。

※住家被害調査（第1次調査）

外観の損傷状況の目視による把握、住家の傾斜の計測および住家の主要な構成要素ごとの損傷程度などにより損害割合を算定し、被害認定基準などに照らして、被害の程度を判定する。



## 避難所運営支援 ⇒石川県輪島市

【岐阜県から派遣依頼】 1/27～2/3 事務職員 1人

2/8～2/15 事務職員 4人

### 活動内容

- ・トイレ掃除、炊き出し補助、避難所内の区画整理、避難所の環境改善、津波避難経路の確認

### 課題

- ・避難者に高齢者が多く、自主運営が困難
- ・看護師、県派遣職員、DMAT、警察など外部からの派遣が多く、派遣期間が異なるため情報共有が難しい。
- ・避難者の出入りが激しく、避難者名簿の照合事務が煩雑



派遣状況は2月14日現在のものです。  
最新の情報についてはこちらをご覧ください。



## 特集 令和6年能登半島地震における災害派遣活動報告

令和6年1月1日に発生した「令和6年能登半島地震」におけるこれまでの災害派遣活動を報告します。  
この経験を基に、課題を検証し、今後の備えに反映します。

防災安全課（☎内線160）

## 緊急消防援助隊 ⇒石川県能登町周辺

【緊急消防援助隊岐阜県大隊】

1/1～1/4 第1次隊8人（救助隊5人、救急隊3人）

1/4～1/7 第2次隊8人（救助隊5人、救急隊3人）

1/7～1/10 第3次隊6人（重機隊3人、救急隊3人）

### 活動内容

- ・救助隊 倒壊家屋から1人発見
- ・救急隊 被災地の病院から金沢市方面へ計3人搬送
- ・特殊装備小隊 捜索を実施

### 課題

- ・活動場所や宿営地での大雪、防寒対策
- ・宿営地でのトイレ対策
- ・個人装備品の充実



## DMAT（災害派遣医療チーム） ⇒公立能登総合病院、市立輪島病院、いしかわ総合スポーツセンター

【中津川市民病院 DMAT】

1/2～1/4 第1次隊5人（医師1人、看護師2人、作業療法士1人、事務職員1人）

1/5～1/7 第2次隊5人（医師1人、看護師2人、薬剤師1人、事務職員1人）

1/25～1/28 第3次隊6人（医師2人、看護師2人、薬剤師1人、作業療法士1人）

2/9～2/12 第4次隊4人（医師1人、看護師2人、作業療法士1人）

### 活動内容

- ・第1次隊 病院支援指揮所運営（資器材、情報収集）  
転院搬送3人、避難所評価
- ・第2次隊 病院支援指揮所運営（資器材、活動記録）  
転院搬送2人、診療支援（救急外来）
- ・第3次隊 病院支援指揮所運営（各隊の配置および業務指示、人員調整）  
資器材の整備、夜間救急業務支援、発熱者外来支援、看護業務支援

### 課題

- ・緊急走行時のさらなる安全確保（回転警告灯など）
- ・トイレ対策、水対策

※DMATとは

医師、看護師、業務調整員（医師・看護師以外の医療職および事務職員）で構成され、大規模災害や多傷病者が発生した事故などの現場で、災害急性期に活動できる機動性を持ち、専門的な訓練を受けた災害派遣医療チームのこと。



## 下水道被害調査 ⇒石川県中能登町

【中部8県、政令市3市で35班編成】

1/8～1/12 下水道課技術職員 1人

### 活動内容

- ・人孔（マンホール）開閉による被災状況目視確認（約4km/日）と人孔目視調査記録表の作成

### 課題

- ・拠点となる金沢市から被災地（調査地）への支援車両などが集中し、移動に時間を要したため、作業の効率が上がらなかった。
- ・USBメモリが使用できない、メールが送れないなどパソコンのセキュリティー問題などのため、デジタルデータのやり取りに時間と手間がかかった。







お知らせ

市民病院機器更新作業のため  
一部業務を一時停止

中津川市民病院の電子カル  
テ機器更新作業のため、救急  
外来の受け入れを一時停止し  
ます。

救急外来業務一時停止日時

3月15日(金) 22時30分〜

16日(土) 3時

市民病院情報管理課

☎66-1251

戸籍謄本などの広域交付が始  
まります

妹、死亡した配偶者の婚姻  
前の戸籍などは請求できま  
せん。

交付に当たつての注意

3月1日から、中津川市以  
外の本籍地の戸籍謄本、除籍  
謄本(以下、戸籍など)を中  
津川市で交付することができ  
るようになります。また、他  
市区町村の窓口で中津川市の  
戸籍などを請求することもで  
きます。

・ 請求書に戸籍などの本籍地、  
筆頭者の情報を記入できる  
ようご準備ください。  
・ コンピュータ化されていな  
い一部の戸籍などは対象外  
です。

市民保険課 (☎内線107)

請求できる方  
本人、配偶者、父母、祖父  
母、子、孫(直系)

市民保険課 (☎内線107)

3月31日(日)・4月7日(日)  
住所変更の休日窓口を開設します

住所変更の手続きが集中する年度末、年度初めにあたり  
休日窓口を開設します。なお、他の自治体や関連機関が休  
みのため、業務の内容によっては受け付けできない場合が  
あります。

とき 3月31日(日)、4月7日(日) 8:30~17:15

ところ 市役所本庁舎1階 市民保険課

※庁舎への出入りは本庁舎の正面玄関のみ

【休日窓口の取扱事務】

取扱事務	開設窓口
◇転入・転出・転居の手続き ◇住民票・戸籍・印鑑証明書発行および 印鑑登録 ※転入に伴う住民票、印鑑証明は即日発行 できない場合があります。 ◇マイナンバーカードの交付 ※WE B予約制(市ホームページからご予約ください)	戸籍 住民係
◇国民健康保険・後期高齢者医療保険に関 する手続き ※手続きに必要なものは、事前にお問 い合わせください。	保険 年金係

※旅券(パスポート)、国民年金の諸手続きは取り扱いできません。

※各種手続きには、届出をする方の本人確認ができるもの(運転  
免許証など)、マイナンバー(個人番号)がわかるもの(マイナ  
ンバーカードなど)をご持参ください。

※毎月第4日曜日に開設しているマイナンバーカードの休日交付  
窓口を3月および4月は上記窓口と同日に開設します。

※平日は、市民保険課戸籍住民係の窓口を1時間延長し、  
18:15まで開設していますのでご利用ください。

市民保険課 ・戸籍住民係 (☎内線103・199)  
・保険年金係 (☎内線112・114・115)

住民税非課税世帯への物価高騰  
対策給付金(追加給付分)

電気・ガス・食料品などの  
価格高騰による負担増を踏ま  
え、特に家計への影響が大き  
い住民税非課税世帯を対象に  
給付金を支給します。

支給対象世帯

基準日(令和5年12月1  
日)に中津川市に住民登録が  
あり、世帯全員の令和5年度  
の住民税均等割が非課税の世  
帯

支給額 1世帯あたり7万円

申請方法

前回の給付金(1世帯あた  
り3万円)を受けた世帯は、  
今回の申請は不要ですが、そ  
れ以外の対象世帯には給付金  
支給要件確認書を順次郵送し  
ています。必要事項を記載の  
うえ、返送してください。

※令和5年1月以降に転入し  
た方がいる世帯の場合、別  
途、申請が必要な場合があ  
ります。

注意事項

世帯全員が、住民税均等割  
が課税されている他の親族  
などの扶養を受けている場  
合は対象となりません。  
DVなどを理由に避難中の  
方でも給付の対象になる場

合がありますので、お問い  
合わせください。  
申請期限 3月26日(火)

問・申込

社会福祉課 (☎内線446)

市長交際費 令和6年1月

▼5日 下呂市議会議長香典 1

▼6日 中津川市農業委員会新年

▼7日 中津川歯科医師会新年会

▼8日 付知町区長会長香典 1

▼9日 中津川北商工会新年互礼

▼10日 元坂下町議香典 1万円

▼11日 中津川観光協会新年会

▼12日 東濃地域木材産業新春互

▼13日 社会会費 5千円

広告

有料広告



### 春の火災予防運動・山火事予防運動

火を消して 不安を消して つなぐ未来

3月1日(金)から7日(木)までの運動期間中は火災予防啓発のため、19時に市内一斉1分間のサイレン吹鳴をします。

春は空気が乾燥し、山火事が発生しやすいため、次のことに注意してください。

・枯草の近くなど、火災の起こりやすい場所でたき火をしない。

・火を使うときは必ず消火の準備をし、火が消えるまでその場を離れない。

・強風時や乾燥時は、火の使用はしない。

・たばこは指定された場所で喫煙し、投げ捨てはしない。

問 消防本部予防課

(☎66-1619)

### なかつがわ市民生活応援商品券をお受け取りください

3月1日(金)から31日(日)までの間、各世帯にゆうパックで順次配送しますのでお受け取りください。

詳しくはこちら

をご覧ください。

問 コールセンター

(☎0120-604123)



### 担当課

商業振興課

(☎内線4268)

社会福祉課 (☎内線447)

### 苗木財産区議会議員選挙

任期満了に伴う苗木財産区議会議員選挙の日程が決定しました。

投票できる人

苗木財産区の区域内に住所があり、かつ選挙権を有する人

告示日・立候補受付

とき 4月16日(火)

8時30分～17時

ところ 苗木公民館

### 投票日

とき 4月21日(日)

7時～20時

※瀬戸投票所は7時～18時

ところ 苗木、並松、山の田、瀬戸各投票所

立候補関係者説明会

とき 3月26日(火)

14時

ところ 苗木公民館

問 選挙管理委員会

(☎内線423)

### 馬籠ふるさと学校の予約方法変更

4月1日(月)から、馬籠ふるさと学校は指定管理者による運営を再開します。これに伴い、4月以降は施設利用の申込先が変わります。

### 問・申込

3月31日まで

生涯学習スポーツ課

(☎内線4308)

4月1日から

SORAFAM(株) (指定管理者)

(☎69-5006)

担当課 生涯学習スポーツ課

(☎内線4308)

### 岐阜県内21市 口座振替推進キャンペーン

市税・各種料金の納付について、本キャンペーンに参加する金融機関の本支店窓口などで、対象科目(市税・各種料金など)のうち一つでも新規で口座振替を申し込みいただいた方の中から抽選で岐阜県内最大1,600人に金融機関から現金千円をプレゼントします。

実施期間 3月15日(金)～5月31日(金)

対象金融機関

十六銀行、大垣共立銀行、岐阜信用金庫、東濃信用金庫、東美濃農業協同組合、益田信用組合

対象科目 市税、各種料金

※詳細は各担当課にご確認ください。

申込方法 口座振替依頼書により対象金融機関窓口で申し込み

※口座振替依頼書は各担当課や対象金融機関にあります。

市税・各種料金の納付は簡単・便利で納付忘れの心配がない口座振替をご利用ください。

### 一部金融機関での公金納付取り扱いが変更になります

4月1日(月)から、三菱UFJ銀行の店舗窓口での公金納付は地方税統一QRコード付き納付書のみでの取り扱いとなります。それ以外の納付書は、口座振替、または取扱可能な金融機関、もしくはコンビニエンスストアで納付してください。

取扱可能な金融機関については、市ホームページをご覧ください。

※QRコードは株式会社デンソーウェブの登録商標です。



問 会計課 (☎内線152・153)

### 新型コロナワクチン接種は

接種費用 無料

### 3月末で終了します

市内の医療機関で接種ができるのは、3月30日(土)までです。65歳以上の方や基礎疾患がある方には接種が推奨されています。接種を希望する方は、期間内に余裕を持って受けてください。

【接種方法】 市内医療機関で接種

(医療機関で事前に接種予約をしてください。)



詳細はこちら

### 令和6年4月以降は「定期接種」へ

4月以降は季節性インフルエンザと同様の「定期接種」に変わります。詳細が決まり次第お知らせします。

【対象者】 ・65歳以上の方

・60～64歳で特定の障がいをお持ちの方

【接種時期】 年1回、秋冬に接種

【費用】 原則、自己負担あり(金額は未定)

お問い合わせ コロナワクチンコールセンター ☎0573-65-5100 (平日9時～17時)

※コールセンターは3月29日で閉鎖します。 ※閉鎖後は健康医療課 (☎内線628)にお問い合わせください。





### 聴覚障がい者対象 スマートフォン教室

とき 3月22日(金)

13時30分～16時

ところ ひと・まちテラス

対象 聴覚障がいの身体障

害者手帳をお持ちの方

定員 14人

参加費 無料

申込方法 郵送、電話または

ファクス

※申込書は市ホーム

ページにあります。



ファクス 62-0058

申込期限 3月13日(水)

問・申込 社会福祉課(☎内線640)

### 介護福祉士修学資金 貸付者募集

申込資格 ①②のどちらにも

該当する方

①坂下高校福祉科に在学して

いる方(市外在住の方、令

和6年4月に入学する方も

対象)

②㉑㉒の意思のある方

㉓ 高校卒業後1年以内(国

家試験不合格の場合は3年

以内)に介護福祉士の登録

をする  
①卒業後に市内に住民登録  
をする

②市内の介護施設などで常  
勤職員として、貸付けを受  
けた年数の2倍の年数(上  
限5年)勤務する

貸付額 月2万円

貸付予定者 10人程度

貸付期間 最長3年間(無利子)

申込期間 4月1日(月)～4月19日(金)

申込方法 申請書類を介護保  
険課へ提出

貸付の決定 選考し5月中旬  
に決定

返還免除 申込資格の㉑㉒  
を満たす場合

### 保育士等修学支援金 貸付者募集

申込資格 ①②のどちらにも

該当する方

①令和6年4月に大学などの

保育士・幼稚園教諭の養成

課程に在学し、保育士およ

び幼稚園教諭の両資格・免

許を取得しようとする方

②卒業後、市内の保育所・幼

稚園などで保育士または幼

稚園教諭として5年以上勤  
務する意思のある方

貸付額 毎月3万円  
貸付予定者 5人程度

貸付期間 最長2年間  
(無利子・限度額72万円)

申込期間 4月1日(月)～5月8日(水)

申込方法 申請書と論文を提  
出(幼児教育課で配付)

貸付の決定 論文を審査、選  
考し6月中旬に決定

返還免除 市内の保育所・幼  
稚園などで5年以上勤務

※詳しくは市ホーム  
ページをご覧ください

さい。

問・申込 幼児教育課  
(☎内線4222)

### 応急手当講習会の受講者募集

とき

3月24日(日) 9時～12時

ところ 消防本部3階会議室

内容 普通救命講習Ⅰ

(修了証交付)

申込方法 電話または入力

フォームで氏名、住

所、連絡先をお伝え

ください。

問・申込

消防本部救急指令課  
(☎66-2039)



## 市営住宅 入居者募集

**申込資格** 現在住宅に困っていて、市税を滞納していない方で、暴力団員でない方、  
下記の入居資格を満たす方。

**申込期間** 3月4日(月)～15日(金)(土日を除く8:30～17:15) **入居予定** 4月下旬  
申し込み数が募集戸数を超える市営住宅は、抽せんにより入居者を決定します。

所在地	団地名	間取り	種類	当初家賃(所得による)	所在地	団地名	間取り	種類	当初家賃(所得による)
中津川	丸山	3DK	㊦	12,700円～16,900円	神 坂	味噌野	2LDK	㊦	38,000円
茄子川	深沢	3LDK	㊦	17,100円～33,500円	福 岡	宮脇	2LDK	㊦	15,700円～44,500円
加子母	宮洞	2LDK	㊦	18,800円～43,300円	加子母	二渡	1K	㊦	20,000円
坂 下	和合	3LDK	㊦	40,000円～80,500円	馬 籠	馬籠 UI	2LDK	㊦	30,000円
付知町	広島野	3LDK	㊦	43,000円～98,000円	阿 木	阿木 UI	2LDK	㊦	30,000円

※上記団地以外でも申し込みができる団地がありますので、その他募集要件、各団地の詳細について市ホームページをご覧ください  
下記の問い合わせ先までお問い合わせください。

※UIターン者用住宅(市内5カ所、総戸数32戸、家賃3万円)は、入居者および同居者の年齢が40歳以下で配偶者がある方(パートナーシッ  
プ宣誓世帯含む)、ひとり親世帯の方、5年以内に市内または地域定住など入居募集要件があり、面接と書類選考で入居者を決定します。詳し  
くは都市住宅課へお問い合わせください。

㊦ 公営は月額所得が15万8千円以下(裁量階層の方はこれ以上でも申し込める場合があります)の方に資格があります。

㊦ 特公は月額所得が15万8千円を超える方に資格があります。㊦ 地優は月額所得が48万7千円以下の方に資格があります。

㊦ 若者向けの定住促進住宅です。

問・申込 都市住宅課(☎66-1111 内線208・209)または福岡総合事務所2階都市住宅課(☎72-2111 内線245・246)



### 地域の魅力再発見！ 市民大学講座受講生募集

お城の魅力語ります  
伝えます！

とき 3月29日(金)  
13時30分～15時

ところ ひと・まちテラス

講師 栗原響(ひびき) 大さん

(お城博士くんと、  
安藤嘉之氏



(ひと・まちテラス所長)

定員 会場・Zoom

各80人

受講料 200円(中学生以下無料)

申込方法 各公民館窓口、

一次元コードから



※定員になり次第締切

問 中央公民館

(☎66-4141)

### 中津川市防災講演会

福祉×防災×コミュニティ

みんなで助かる！みんなで  
作る！個別避難計画

とき 3月3日(日)

開演14時～16時30分  
(開場13時20分)

ところ 健康福祉会館

4階 多目的ホール

申込方法 防災安全課窓口、

一次元コードから

問 防災安全課

(☎内線163)



### 弁護士による遺言作成の 無料法律相談

遺言作成に内容を絞った個別  
無料法律相談です。

とき 3月12日(火)

13時から各40分間

ところ 市役所市民談話室

申込方法 電話予約

申込期間 3月5日(火) 8時  
30分から※先着3人まで

問 消費生活相談室(☎内線167)

### 勤労者総合支援センター

からのお知らせ  
(ワーカーサポートセンター)

### めざせ就職★セミナー

とき

①3月5日(火)

②4月9日(火)

9時30分～15時40分

ところ

①中央公民館2階会議室

②ひと・まちテラス

◆子育てママさん再就職  
応援セミナー

とき

4月17日(水)

10時30分～11時30分

ところ ひと・まちテラス

定員 6人

参加費 無料

持ち物 筆記用具、雇用保  
険受給者証(受給中の方)

※求職活動実績の1回に該  
当するセミナーです。

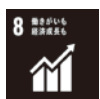
◆新社会人基礎力セミナー

とき

4月11日(木)・12日(金)

各日9時～17時

問・申込



講座の詳細  
はこちらから

ワーカーサポートセンター

(☎65-0988)

## 令和6年度

## 児童館子育てセミナー参加者募集

担当課

子ども家庭課 (☎内線 649)

親子で季節の行事などを楽しみながら、子どもや親同士のつながりを  
深めるための、年10回のセミナーです。(初回は5月から開催)

申込日 3月14日(木)～15日(金) 10時～12時、13時～15時

申込方法 直接各施設へお越しください。

(電話や、家族以外の方による申し込みは受付できません。)

年会費 500円(初回時に徴収)



ところ	対象	とき	定員	問い合わせ先
東児童館	1歳児親子 (2022年4月2日～2023年4月1日生まれ)	毎月第2木曜日	25組	☎66-7448
西児童館	2歳児親子 (2021年4月2日～2022年4月1日生まれ)	毎月第2金曜日	20組	☎66-7443
児童センター		毎月第3水曜日	20組	☎65-7871
坂本はなのきセンター		毎月第2火曜日	20組	☎68-6840

※長子または初めて参加される方が優先

※定員になり次第、受付終了



### 大学生・一般向け なかつがわ企業説明会



とき 3月7日(木)  
13時30分～16時

(時間内入退場自由)

ところ 中央公民館

参加企業 市内の企業、事業所23社

対象 令和7年3月卒業予定の大学院生・大学生・短大生・専門学校生、一般(既卒者、転職希望者、保護者も可)

参加費 無料

※履歴書・事前申し込み不要  
詳しくはホームページをご覧ください。

問 工業振興課

(☎内線4263)



### 健康推進員と歩こう！みんな で楽しくウォーキング



とき 3月12日(火)

受付時間 9時40分～10時

※所要時間は1時間30分程度

集合場所

福岡総合事務所駐車場

参加費 無料

持ち物 動きやすい服装、歩きやすい靴、タオル、飲料水、リュック、帽子など

※申し込み不要、雨天中止

※医療機関などで運動を禁止・制限されている方は参加できません。

問 健康医療課 (☎内線629)

### アーチエリー体験会

とき 3月23日(土)、24日(日)、30日(土)、31日(日)、4月6日(土)、7日(日)、

13日(土)、14日(日)のいずれか1日 10時～12時  
ところ 川上(かおれ)多目的広場

参加費 無料

申込期限

3月分 3月17日(日)

4月分 4月4日(木)

問・申込

アーチエリー協会 福田

(☎090-8677-0638)

(☎内線4306)

担当課 生涯学習スポーツ課



### 宝くじ助成金で倉庫や発電機などの防災資材を整備



(二財)自治総合センターのコミュニティ助成事業補助金を活用し、地域の集会所で使用する備品として、落合地区第1号区自主防災会が倉庫や発電機などの防災資材を整備しました。今後、地域での防災活動や災害時の避難所運営に活用されます。

問 防災安全課 (☎内線163)

### 介護サービス相談員永年活動 功労者表彰受賞



左から黄地さん、西田さん

長年、介護相談員派遣等事業の介護相談員として活動されている黄地まゆみさんと西田登美さんが介護サービス相談・地域づくり連絡会から永年活動功労者として表彰されました。

黄地さんは平成15年、西田さんは平成25年から市内の介護サービス施設などを訪問し、利用者からの、相談ごとに応

寄付をありがとうございます (敬称略)

清和寮へ  
▷みかん1箱  
曹洞宗第七同志会  
▷餅代5万円  
(株)吉川工務店

中山道 中津川宿 六斎市

3月3日(日)  
9:30～14:30 (小雨決行)  
地域ラボ・中津川  
日曜 Lab. 開催 10:00～  
ゲストは(株)ウエハラ 代表取締役  
上原真吾氏と地域ラボ・中津川  
特任准教授 水野輝彦氏です。

会場内で甘酒を振る舞います。  
(9:00～先着200人、無くなり次第終了)

次回の六斎市 4月7日(日)

問 中津川商工会議所 (☎65-2154) または商業振興課 (☎内線4268) (株)まちなかラボ (☎67-7011)

じた内容を施設や市に報告していただいています。  
問 高齢支援課 (☎内線584)



中津川市での  
子育てを応援します！



**2024.4  
START!**

# 子どもの医療費助成 18歳まで拡大！

☎ 社会福祉課 (☎内線 594)

対象者

中津川市にお住まいで  
0歳から18歳までの全ての方

## 子ども医療費助成とは

- ・子どもがケガをしたり病気になった時に、病院や薬局の窓口で支払う医療費の自己負担額を助成する制度です。
- ・4月1日から対象者を0歳から18歳に達する日以降の最初の3月末までの方に拡大します。



詳しくは  
市ホームページへ

## 医療機関の適正受診にご協力ください

- ・同じ病気で複数の医療機関を受診するのは控えましょう  
重複受診は医療費を増やしてしまうだけでなく、重複する検査や投薬により、体に悪影響を与えてしまう心配があります。
- ・ジェネリック医薬品を利用しましょう  
ジェネリック医薬品（後発医薬品）は、先発医薬品と同等の効能効果を持ち、先発医薬品より低価格な医薬品です。ジェネリック医薬品を希望する時は、主治医や薬剤師に相談しましょう。

## パブリックコメント募集中

意見を提出できる方

市内在住・在勤・在学の方、市内に事務所または事業所を有する個人や法人その他の団体、本パブリックコメント手続きに係る事案に利害関係を有する方



パブリックコメント  
について詳しくはこちら

### 美乃坂本駅周辺バリアフリー基本構想（案）

募集期限 3月10日(日)

公表場所 市ホームページ、駅周辺企画課（リニア推進坂本事務所内）、都市住宅課・リニア対策課（市役所本庁舎2階）、各出先事務所

募集方法 意見書用紙に記入の上、電子メール、ファクス、郵便または持参にて提出してください。  
※意見書用紙は公表場所で入手できます。

☎ 駅周辺企画課 (☎内線4183) (ファクス68-2136) (✉ linear-st@city.nakatsugawa.lg.jp)

### 第3期保健事業実施計画（データヘルス計画）（案）

募集期限 3月22日(金)(※必着)

公表場所 市ホームページ、市民保険課（市役所本庁舎1階）、各出先事務所

募集方法 意見書用紙に記入の上、電子メール、ファクス、郵便または持参にて提出してください。  
※意見書用紙は公表場所で入手できます。

☎ 市民保険課 (☎内線115) (ファクス66-1375) (✉ kokuho@city.nakatsugawa.lg.jp)



# 第7回清流木曾川 中津川リレー マラソン大会

5/26(日)

中津川公園

参加者募集中!

チームでタスキをつなぎながら走るマラソン大会です。気軽に参加できるハーフの部もあります。家族や友達、学校・職場の仲間などでチームを作ってぜひご参加ください!

- 部門** フル：約 42km (20 周)  
ハーフ：約 21km (10 周)
- 参加費** 大人：1人 2,500 円  
中学生以下：1人 1,500 円 ※学年は大会当日時点
- チーム人数** 1チーム 4～10人
- 募集期間** 5月6日(祝)まで ※申込多数の場合、早期締切あり
- 申込方法** ポータルサイト「RUNNET」から申し込み



問 清流木曾川中津川リレーマラソン大会実行委員会  
(☎0120-979-493)

担当課 生涯学習スポーツ課 (☎内線 4311)

## 水洗化工事に対して補助金がでます

問 下水道課 (☎内線 525)

### 合併処理浄化槽設置補助金

下水道処理区域外にお住まいの方は、合併処理浄化槽補助金をご活用ください。

#### 合併処理浄化槽設置補助金

窒素またはリン除去型浄化槽	補助金額
5人槽	400,000円
7人槽	542,000円
10人槽以上	656,000円

#### くみ取り槽または単独処理浄化槽から合併処理浄化槽へ切替工事を行う場合の補助金

単独処理浄化槽撤去費	くみ取り便所撤去費	宅内配管工事費
限度額12万円	限度額9万円	限度額30万円

※合併処理浄化槽→全ての生活排水を処理する浄化槽  
※単独処理浄化槽→トイレ排水のみを処理する浄化槽

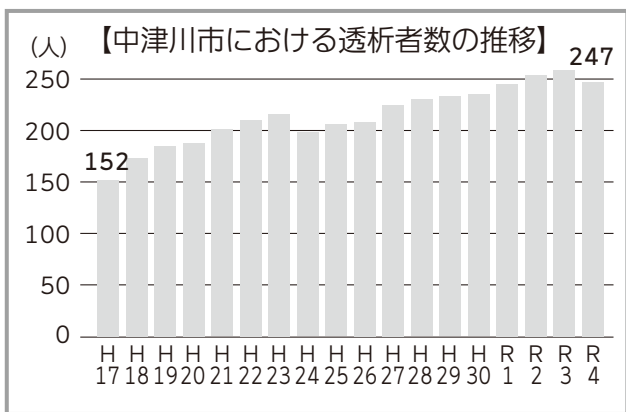


3月14日は世界腎臓デー  
 あなたの腎臓は健康ですか？  
 慢性腎臓病（CKD）を予防しましょう

問 健康医療課（☎内線627）

### 慢性腎臓病（CKD）とは

腎臓の働きが正常の60%未満に低下する、たんぱく尿が出るなどの腎臓の障害が3カ月以上続く状態で、成人の8人に1人はCKDといわれています。CKDは、心筋梗塞や脳卒中など、心血管病の発症のリスクが高くなり、進行して腎不全になると最終的には人工透析が必要になります。中津川市の状況を見ると、人工透析者数は増加傾向にあります。



※身体障がい者じん臓1級該当者のデータです。

### CKDの危険因子 こんな人は要注意！！

- 高齢者の方
- 家族に腎臓病の人がいる方
- 過去に心臓病や腎臓病になったことがある方
- 健診で蛋白尿が見つかったことがある方
- 高血圧や糖尿病、メタボリックシンドロームがある方
- 喫煙している方



### CKDは早期発見が大事！

腎臓機能はある程度まで低下してしまうと、正常な状態に戻すことが困難です。しかし、CKDを早い段階で見つけ、生活習慣を改善したり、腎機能を悪化させる疾患を治療することで進行を抑制できるといわれています。腎臓機能は「血液検査」と「尿検査」で確認することができます。腎臓からのサインを見逃さないために毎年健診を受診しましょう。

腎臓は機能が低下しても、自覚症状が乏しいから健診で確認することが大切なんだね！



健診判定		尿蛋白 (-)	尿蛋白 (±)	尿蛋白 (1+) 以上
eGFR	60以上 (正常)	今後も継続して健診受診を		
	45~59 (軽度~中等度低下)	生活習慣の改善を		
	44以下 (中等度~高度低下)	かかりつけ医または医療機関受診を		

※eGFR（推算糸球体ろ過量）は、腎臓のろ過の働きを示す数値で、血液検査（血清クレアチン）と年齢および性別から推算されます。

### 岐阜県のCKD予防

岐阜県  
 CKD対策はこちら



### CKDの予防のポイント

- 1年に1回の健診受診と、生活習慣の見直し
- 必要な治療の継続
- 血圧のコントロール
- 食生活の改善と運動で肥満を解消
- 禁煙



# 市民カレンダー

## 休日当番医 (9~17時まで)



17時以降は中津川市民病院にご相談ください。  
※歯科当番医は9時~15時まで

3月	4月	診療所	所在地	電話番号
3日(日)		上田医院	(苗木)	☎66-7222
		坂下診療所	(坂下)	☎75-3118
10日(日)		小野医院	(坂本)	☎68-2039
		近藤クリニック	(坂下)	☎70-1055
17日(日)		ささきクリニック	(中津)	☎62-3988
		蛭川診療所	(蛭川)	☎0573-45-2201
20日(祝)		小島クリニック	(中津)	☎65-0011
		丹羽内科・ペインクリニック	(福岡)	☎72-5777
24日(日)		恵那医院	(中津)	☎66-1318
		竹内医院	(付知)	☎82-3882
31日(日)		にしおクリニック	(中津)	☎66-7077
		みお医院	(付知)	☎82-5211
4月 7日(日)		田口クリニック	(中津)	☎65-4133
		竹内医院	(付知)	☎82-3882
14日(日)		かぜと耳鼻咽喉科	(中津)	☎62-3200
		ハナノキ内科クリニック	(高山)	☎76-3145

※当番医は、変更になる場合がありますので、必ずお問い合わせのうえ、お出かけください。担当課 健康医療課 (☎内線625)

## 月イチ・家族で防災会議

月に1回、家族で防火、防災を話し合しましょう。  
☎消防本部予防課 (☎66-1619)

## 救急安心センターぎふ (☎#7119)

病気やケガで、救急車を呼ぶべきか、今すぐ病院へ行くべきか迷った時に相談できます。  
※ダイヤル回線、IP電話からは058-265-0009  
緊急性がある場合は119番通報してください。

## こども医療でんわ相談 (☎#8000)



休日、夜間の子どもの症状(発熱など)に困った時に相談できます。

## 休日当番薬局 (9~17時まで)



## 献血 健康医療課 (☎内線622)



実施日	会場	受付時間
3月 12日(火)	中部電力パワーグリッド(株) 中津川営業所	10:00~11:30

※中止になる場合があります。

## がん検診 健康医療課 (☎内線623・627) 予約はお早めに!

実施日	会場	受付時間	胃 (40歳~)	大腸 (40歳~)	前立腺 (50歳~)	肝炎 (30歳~)	子宮頸 (20歳~)	乳房 (30歳~)
4月 24日(水)	健康福祉会館	① 8:15 ~ 8:30 ② 8:30 ~ 8:45 ③ 8:45 ~ 9:00 ④ 9:00 ~ 9:15 ⑤ 9:15 ~ 9:30 ⑥ 9:30 ~ 9:45 ⑦ 9:45 ~ 10:00 ⑧ 10:00 ~ 10:15	○	○	○	○	○	○
5月 21日(火)	健康福祉会館	⑨ 10:15 ~ 10:30 ⑩ 10:30 ~ 10:45 ⑪ 10:45 ~ 11:00 ⑫ 11:00 ~ 11:15	○	○	○	○	○	○

◆検診時間：受付時間からおおむね1時間程度

◆検診料金：各700円

※肝炎ウイルス検診は令和6年度に41,46,51,56,61歳になる方で初めて受ける方は無料です。

◆がん検診は予約が必要です

(1)健康医療課へ電話  
予約時に①~⑫から希望の時間をお伝えください。予約された方には、受付時間を明記し、予診票や検査キットとともに案内します。(検診日の1週間前までに郵送)

(2)Web予約

右の二次元コードからアクセスしてください。  
※アカウント登録が必要です。



### 《注意事項》

- ・がん検診は、自覚症状のない方が対象です。症状のある方は、医療機関を受診してください。
- ・検診を安全に実施するため、検診当日、問診で健康状態を把握させていただきます。健康状態によっては、受けられない場合もありますのでご承知ください。
- ・集団検診では、会場が密になるのを避けるため、受付時間以外の時間にお越しいただいた場合は、会場の外でお待ちいただきます。
- ・市の乳がん検診は、30~39歳は超音波検査、40歳以上はマンモグラフィになります。
- ・子宮頸がん・乳がん検診は医療機関でも受けられますので、健康医療課に連絡ください。

## ごみ収集日 燃えるごみは収集日が祝日でも収集します。

ごみは8:30までに出しましょう。

☎環境センター (☎62-0085)

地区名(区名・地域名)	3月		4月		燃えるごみ		
	燃えないごみ	資源ごみ	燃えないごみ	資源ごみ			
中津地区	10区・11区・12区・新町区・一色区	19	8	16	12		
	中央区・14区・16区	19	5	16	2		
	東7区・西7区・8区・9区・昭和区	26	12	23	9		
	17区・18区・東18区・24区・銭亀区・丸山警察官舎・丸山団地区 旧雇用促進住宅第三・子野区・松田区	6	29	3	26		
	19区・川上21区・実戸区・中村区・ビレッジハウス中津川第二・尾鳩区	20	15	17	10		
苗木地区	27	22	24	19	月・木曜日収集		
落合地区・神坂地域	13	1	10	5			
山口地区・馬籠地域	6	25	3	15 有害24			
坂下・上野地区	6	13	3	10 有害24			
川上地区	6	4	3	1 有害24			
加子母地区	17	17 有害10	21	21 有害14			
中津地区	1区・2区・3区・4区・5区・6区・手賀野上区・会所ヶ丘区 ビレッジハウス中津川	11	6	8		3	火・金曜日収集
	23区・桃山区・西ヶ丘区・大平区・山手区・後田区・大峽区 共栄区・松源寺区	4	27	1		24	
千旦林地区	18	14	15	11			
茄子川地区	25	13	22	17			
阿木地区	21	7	18	4			
付知町地区	24	24	28	28			
		リサイクル倉庫3,17			リサイクル倉庫7,21		
田瀬・下野・福岡・高山地区	13	27 有害21	10	17			
蛭川地区	13	11 有害21	10	8			

大型ごみ	搬入できる日時	日曜搬入	3月	4月	※平日8:30~17:15に 事前予約が必要です。 ☎62-0085
	・平日(月~金) 8:45~16:30 ・毎月(第2・第4日曜日) 8:45~12:00、13:00~16:30		10,24	14,28	

## 資源回収(3月) 環境政策課 (☎内線543) 納期限のご案内

日	回収内容	課	☎内線
2日(土)	中津川西太田町通り商店街振興組合、北野保育園保護者会	税務課	142
3日(日)	第14区きらくクラブ、付知町まちづくり協議会、西幼稚園PTA	国民健康保険料(第10期)	市民保険課 114
		介護保険料(第13期)	介護保険課 642
15日(金)	ポレスター中津川新町管理組合	後期高齢者医療保険料(第9期)	市民保険課 112
16日(土)	中津川西太田町通り商店街振興組合	上下水道使用料(3月分)	上下水道料金センター ☎62-1285 (直通)
17日(日)	付知町まちづくり協議会		
19日(火)	昭和会		
24日(日)	第14区きらくクラブ		

- 納付は安全な口座振替を
- ・口座振替を利用されると、納期限の日に自動的に口座から引き落としされ、その結果は通帳に記載されます。また、納期ごとに金融機関などに出かける必要がなく、納め忘れの心配もありません。
  - ・市内の金融機関の窓口で、通帳と届出印をお持ちのうえ、手続きしてください。

※回収日は変更になる場合があります。詳しくは各実施団体に確認ください。





## 市民相談開催日 3月

※相談は「有料」の表示があるもの以外は無料です。

毎週開催の相談は、原則として祝日・年末年始は開催しません。

### 人権相談

特設人権相談	7日(木)	13:00~15:00	アートピア付知交芸プラザ	問 付知総合事務所 (☎82-2111)
	9日(土)	13:00~15:00	中央公民館	問 市民保険課 (☎内線 120)
	15日(金)	13:00~15:00	福岡公民館	問 福岡総合事務所 (☎72-2111)
	19日(火)	13:00~15:00	坂下総合事務所	問 坂下総合事務所 (☎75-2111)
	26日(火)	13:00~15:00	加子母公民館	問 加子母総合事務所 (☎79-2111)
常設人権相談	毎週(月)~(木)	9:00~16:00	相談室 岐阜地方方法務局中津川支局	問 法務局総務係 (☎66-1554)

### 健康相談

#### もの忘れ相談 要予約

27日(水) 13:30~15:00  
健康福祉会館  
問 高齢支援課 (☎内線 695)

#### 禁煙電話相談

7日(木) 9:00~11:00  
健康福祉会館  
問 健康医療課 (☎内線 627)

#### 心の何でも相談 要予約

臨床心理士による相談です  
7日(木)、22日(金) 10:00~16:00  
健康福祉会館  
※予約は1週間前までをお願いします。  
問 健康医療課 (☎内線627)



#### 成年後見制度巡回相談 要予約

6日(水) 14:00~15:30  
さくら苑 (坂下)  
問 高齢支援課 (☎内線695)

#### アルコール依存に関する電話相談

7日(木) 9:00~11:00  
健康福祉会館  
問 健康医療課 (☎内線627)

### いろいろな相談

#### くらしの行政相談

15日(金)	13:30~15:30	アートピア付知交芸プラザ	問 付知総合事務所 (☎82-2111)
19日(火)	9:00~11:30	市役所市民談話室	問 広報広聴課 (☎内線 314)
19日(火)	13:00~15:00	蛭川福祉センター	問 蛭川総合事務所 (☎0573-45-2211)
19日(火)	13:00~15:00	坂下総合事務所第2庁舎	問 坂下総合事務所 (☎75-2111)

#### 就農・農林漁業融資制度相談

6日(水) 13:00~17:00 市役所市民談話室  
問 日本政策金融公庫岐阜支店 (☎058-264-4855)

#### 相続・農地転用等相談

※予約優先  
電話予約 平日9:00~17:00  
19日(火) 13:00~16:00 市役所市民談話室  
問 岐阜県行政書士会 (☎058-263-6580)

#### 結婚相談

要予約

9日(土) 9:30~12:00 中央公民館  
16日(土) 9:30~12:00 福岡公民館  
※相談は本人限定 問 定住推進課 (☎内線 324)

#### 障がい者相談

要予約

6日(水) 13:00~15:00 山口公民館  
問 支援センター結 (☎62-3320)

#### 年金出張相談

要予約

原則、毎月第1・第3(木) 9:30~15:30  
市役所市民談話室  
問 市民保険課 (☎内線 116)



#### 心配ごと相談

11日(月) 13:00~15:30 健康福祉会館  
問 社会福祉協議会 (☎内線 643)

#### 税務相談

※予約制ではありませんので、相談日当日に直接お越しください。

21日(木) 10:00~16:00 中津川商工会議所  
問 名古屋税理士会中津川支部 (☎080-8497-6035)

#### 就職相談・労働相談

1人で悩まず相談してください。

毎週(火)~(金) 8:30~18:15  
毎週(土) 8:30~17:15  
問 ワーカーサポートセンター (☎65-0988)



### 法律相談

#### 無料法律相談

要予約

市内在住・在勤者限定

26日(火) 13:00~16:00 市役所市民談話室  
※電話予約 19日(火) 8:30~先着6人  
問 消費生活相談室 (☎内線167)

#### 勤労者くらしの法律相談

要予約

申込は2日前まで  
※電話予約5日(火) 9:00~

22日(金) 10:00~12:00 (1人30分以内)  
ワーカーサポートセンター内相談室  
問 ワーカーサポートセンター (☎65-0988)

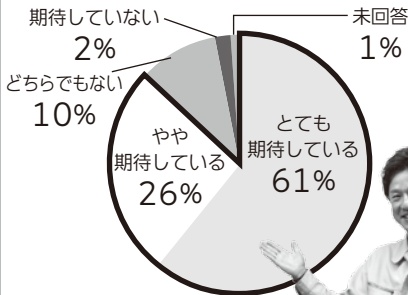
リニアに関するアンケートの調査結果を報告します

市では、令和5年度に六斎市（8月・11月）でリニアに関するアンケートを実施しました。皆さんの意見をもとに、リニア開業に向けた取り組みにつなげていきます。

調査結果（11月の抜粋）

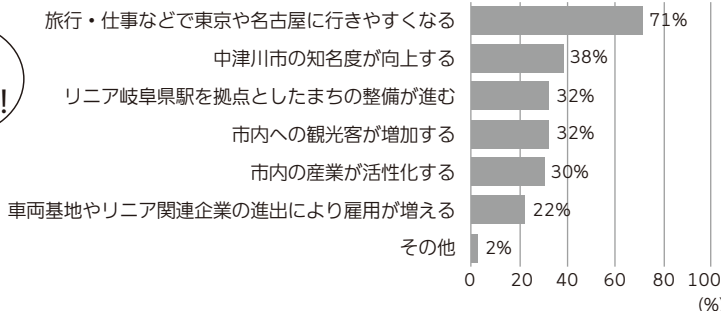
回答者数：597人（市内：67% 市外：32% 未回答：1%）

■ リニアへの期待度

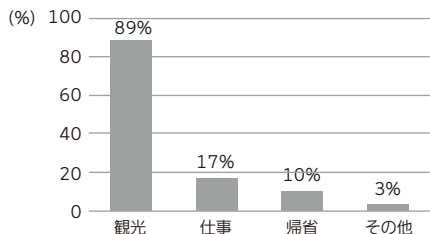


期待している人が約9割!!

■ 期待していること（複数回答あり）



■ 利用の目的（複数回答あり）



■ 市民の声（抜粋）

- ・リニアができるのが楽しみです。乗りたいな。(10代)
- ・東京の友人に会いにリニアを利用して行きたい。(50代)
- ・夢のような話で期待しています。(70代)

調査結果の全容は市ホームページに掲載しています。



3月の主な催しと会議日程

日	曜	項目	問先
~	3/15 (金)	所得税確定申告（土・日・祝を除く） 9:00~17:00	中津川税務署 中津川税務署 (☎66-1202)
~	3/15 (金)	市・県民税申告（土・日・祝を除く） 9:00~12:00、13:00~16:00	税務課 (☎内線143)
5	火	☆教育委員会 にぎわいプラザ 13:30~	教育企画課 (☎内線4216)
5	火	☆農業委員会 市役所 14:00~	農業委員会 (☎内線268)
6	水	☆市議会本会議（一般質問） 市役所 10:00~	議会総務課 (☎内線503)
7	木	☆市議会本会議（一般質問） 市役所 10:00~	議会総務課 (☎内線503)
27	水	☆市議会本会議（最終日） 市役所 10:00~	議会総務課 (☎内線503)

★イベントや催し ☆議会や委員会などを傍聴できます。  
(日時は変更になる場合があります。事前にお問い合わせください。)

毎月第3日曜日は「家庭の日」です。今月は17日です。

「地域の おじさん おばさん ありがとう」  
きもちのよい あいさつは できていますか？ かんしゃのきもちを わすれずに。

☎ 市青少年健全育成推進市民会議 担当課 生涯学習スポーツ課 (☎内線4309)



子育てなどの常設の相談

発達相談

幼児教育課 (☎66-9911)  
毎週 月~金 要予約 9:00~17:00

家庭児童相談・ひとり親自立支援相談

子ども家庭課 (☎内線 696・599)  
毎週 月~金 9:00~17:00

教育相談

かやの木教室・教育相談室 (☎65-1166) 毎週 月~金 9:00~15:00  
あけぼの教室 (☎72-3206) 毎週 月・水・金 9:00~15:00

子育て相談

子育て世代包括支援センター  
(☎66-0044) 平日 9:00~17:00

電話・メールでの相談

青少年のなやみごと電話相談室  
(☎65-3433) 毎週 月・水・金 15:00~18:00

子どもの人権 110番 (☎0120-007-110)  
毎週 月~金 8:30~17:15

子ども SOS メール 8:30~17:15  
kodomo-sos@city.nakatsugawa.lg.jp

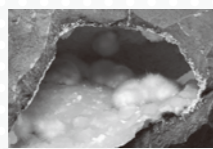




時日時 所場所 対対象 定定員 ¥費用 締切 受受付期間

博物館 PickUp  
ミニ企画展  
スタッフのイシ推し

会期 3月2日(土)~3月31日(日)  
鉱物博物館の職員全員がそれぞれに選んだ、皆さんに見ていただきたいイチ推し収蔵品を紹介し、スタッフの思いが詰まった収蔵品をご覧ください。



オーケン石(インド産)  
写真左右約11cm

博物館 PickUp  
江戸時代料理復元シリーズ26  
大名婚儀の料理展

会期 3月2日(土)~3月10日(日)  
文化8年(1811年)6月、11代苗木藩主遠山友寿の婚儀が行われました。婚儀の料理は、初献・二献・三献でお色直し、それから本膳・二御膳・三御膳・天俣御膳部へと続きました。遠山家としては最高のものだったのであろう料理を再現します。

図書館 PickUp  
Instagramのフォロワー募集中

市立図書館ではFacebookやXで活動紹介をしてきましたが、情報発信の強化のため、ひと・まちテラスのInstagramへ統合しました。ひと・まちテラスの情報もあわせて確認できるので、ぜひフォローしてください。



@HITO\_MACHI\_TERRACE

東山魁夷心の旅路館

3月17日(日) 第IV期展  
まで 中国—水墨の世界

唐招提寺御影堂の障壁画の制作を依頼された魁夷は、唐の高僧・鑑真の生まれ故郷である中国を旅して、水墨画の世界へと歩み入ります。御影堂の上段の間に描かれた「山雲」は、魁夷によって完成されました。「山雲」(新復刻画)のほか、「瀧江千里」(木版画)や「黄山雨暈」(木版画)など、水墨作品を中心に展示・紹介します。

鉱物博物館

3月24日(日) 教室  
10:00~12:00 ちっちゃな鉱物を標本にしよう

鉱物について学びながら、マイクロマウントとよばれる鉱物標本をつくりま



対小学4年生以上(小3以下は保護者同伴で)  
定12人(抽選) ¥400円  
締3月8日(金)

図書館

企画展示をしています

図書館内には季節や時事ネタなどをテーマにした本を「企画展示」している特集コーナーがいくつもあるのをご存知ですか?中には、マニアックすぎて今まで見つけてもらえなかった本があることも。テーマは毎月変わるのでお楽しみに。



熊谷樞つけちギャラリー

4月14日(日) 第III期展 熊谷樞 追悼展  
まで 旅した画家のメモリー

熊谷樞は20代から山に魅せられ、多くの山を巡り旅するうちに絵を描き始め、父守一と同じ「画家」という道を歩み始めます。国内外の名峰を登破し、厳しい冬の雪山を滑走し、行く先々の人とのふれあいを大切に画家・熊谷樞の追悼展です。幼少期に描いた作品や、令和5年10月に長瀬昌平氏から寄贈を受けた作品も展示しています。

中山道歴史資料館

伊藤博文揮毫額を展示しています

勝野正彦氏から中津川市に寄贈された伊藤博文揮毫扁額を、中山道歴史資料館で展示しています。勝野家は、現中津川市で会社を創業、明治30年代には県内随一の規模を誇り、横浜でも生糸の取引商いを行なっていました。この書は、財界で活躍した勝野家と初代内閣総理大臣となった伊藤博文との友情(友情)を示す貴重な資料です。

ひと・まちテラス

写真アーティストによる青写真ワークショップ

200年前に発明された日光でプリントする写真作りに挑戦しませんか。  
時 3月3日(日) ①10:00~12:30 ②14:00~16:30  
所 ひと・まちテラス2階 活動室 201a・b  
対 小学生~中学生(令和6年3月時点)  
定 各回15人まで  
※要申込(定員に達し次第締切)  
詳しくは右の二次元コードをご覧ください。



各施設のお問い合わせ先

施設名	電話番号	開館時間/休館日
ひと・まちテラス	☎67-7111	時 9:00~21:30
市立図書館	☎66-1308	時 9:30~20:00(土日祝18:00まで) 休 4、11、18、25、29
苗木遠山史料館	☎66-8181	時 9:30~17:00(入館は16:30まで)
中山道歴史資料館	☎66-6888	休 東山魁夷心の旅路館 6、13、18、19、21、27
子ども科学館	☎66-9090	その他の館 4、11、18、25
鉱物博物館	☎67-2110	
東山魁夷心の旅路館	☎75-5222	熊谷樞つけちギャラリー 毎週金、土、日、祝開館
熊谷樞つけちギャラリー	☎82-4911	

各種講座・教室のご案内

各館の講座や教室などはホームページでご案内しています。二次元コードを読み取ってご覧ください。

各博物館  
催しなど  
博物館

読み聞かせ  
図書館

ひと・まちテラス

各種講座  
公民館

ひと・まちテラス PickUp

プロ野球OBがやってくる!  
キッズベースボール体験

ドラゴンズベースボールアカデミー在籍コーチと一緒に身体を動かして、運動の楽しさを味わおう!  
時 3月16日(土) ①10:00~②13:00~③15:30~  
所 ひと・まちテラス1階 活動室 101a.b.c 他  
対 年長~小学2年生(令和6年3月時点)  
定 各回30人まで  
※要申込(詳しくは右の二次元コードをご覧ください)



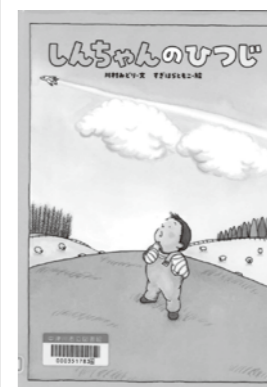
今月のおすすめ【新刊案内】



香子(一) 紫式部物語  
帯木 蓬生/著  
PHP 研究所  
今年の大河ドラマの主人公にもなっている紫式部。幼少期からの生活とともに源氏物語が始まります。全5巻の長編小説第一弾!



車いすでジャンプ!  
モニカ・ロー/作  
中井 はるの/訳  
小学館  
自分がやり遂げたいことは何か。目の前に壁が現れた時どう立ち向かっていくか。勇気と爽快感をもたらしてくれる一冊です。



しんちゃんのはつじ  
川村 みどり/文  
すぎはら ともこ/絵  
徳間書店  
ひつじってどんなどうぶつ?ひつじを見たことがないしんちゃんは家族にたずねます。しんちゃんの想像した「ひつじ」は・・・あれ?

# 第16回 島崎藤村記念文芸祭入賞作品

文化振興課 (☎内線 4318)

1,500点を超える応募作品の中から、下記の作品が入賞しました。たくさんのご応募ありがとうございました。各部門の佳作を含めた作品の数々は、「第16回島崎藤村記念文芸祭—入賞・入選作品集—」に収められています。

(文化振興課で販売・1冊500円)

※入選作品は市ホームページでご紹介します。



## 現代詩部門

頼 圭二郎 選

- 【一般の部】  
特選 野尻 隆平(多治見市) 二席  
一席 戸田 和樹(京都府)  
二席 大江 豊(愛知県)  
三席 朝江しおん(神奈川県) 三席
- 【小中学生の部】  
特選 牧野ひまり(神坂中学校)  
一席 赤尾結里菜(阿木中学校)
- 西尾 凌翔(阿木中学校)  
林 聖来(落合小学校)  
岩佐 悠史(第一中学校)  
安岡 彩心(落合小学校)  
島崎 桜都(第一中学校)  
井口 波音(阿木中学校)  
曾我 藍瀧(神坂中学校)  
五嶋 泰造(阿木中学校)

## 俳句部門

古田 紀一 選

- 【一般の部】  
特選 母の名の庭簾立つ秋の風  
一席 扉開く度ホームから蝉しぐれ  
二席 一瞬の静寂を宙にはたがみ  
三席 復員の祖父の航路や蜃気楼
- 【小中学生の部】  
特選 風鈴の音優しけりばあちゃん家  
一席 アシストも努力の証炎天下  
美しい色不思議な味のかき氷
- 潮風 (岡山県)  
伊藤三千江(中津川市)  
高田 隆司(岐阜市)  
西尾 嘉浩(中津川市)
- 芦沢 此美(第一中学校)  
伊藤 三遥(第一中学校)  
三尾 晃佑(付知中学校)

## 短歌部門

桑田 靖之 選

- 【一般の部】  
特選 お父さんごうさんごうちゃんごつさまと呼び名自在に  
ふたりの暮らし  
炎天下子らは冷えヒタ額に貼り秘密基地へと  
一席 駆け出してゆく  
まっさらな異国の声とすれ違ふ無言の僕はマスクの  
一人 山岡すべり(三重県)  
三席 夕焼けに照らし出されし校舎よりブラスバンドの  
テキーラ響く 上田 俊朗(石川県)
- 【小中学生の部】  
特選 勉学に励み手にした和氏の璧手放すまいと積まれた  
ノート 青山 一花(苗木中学校)  
一席 友達と全力推し活夏休みテンションMAX泣く程語る  
市川 陽愛(苗木中学校)  
モルテンにおもいをこめてスパイクをブロッックかわし  
森 優誓(第一中学校)
- 二席 試合中観戦の声甲子園観客席が吸い込むボール  
長瀬 聖(苗木中学校)  
練習中キュッキュと音が響く中スパットシュート決め  
ガッツポーズ 島崎 雄成(苗木中学校)  
突然のゲリラ豪雨で水浸し窓閉め忘れ母の力ミナリ  
西尾 愛心(苗木中学校)  
不安げにみつめる君をそとで落ちつかせてた  
雷の時 片田かな(付知中学校)  
夕焼けの赤色そまる海の青あの日景色我には一生  
遅 皓元(付知中学校)  
思い出は自転車に乗り友達とタンクトップでくだった  
坂道 安江 温生(第二中学校)  
涼しげな不安を煽る風の音うろつく手に持ちおぼけ  
屋敷へ 青木 愛校(第二中学校)

## エッセイ部門

吉村 登 選

- 【一般の部】  
特選 三代澤 咲(長野県)  
一席 小松 幸廣(東京都)  
二席 柴野 裕治(新潟県)  
三席 五十嵐 修(中津川市)

## 創作部門

田中 伸治 選

- 【一般の部】  
特選 野上 卓(東京都)  
一席 齋藤 航希(神奈川県)  
二席 広瀬 心二郎(埼玉県)  
三席 とだ かずき(京都府)

- 二席 同じ月見ている君にLINEして  
うずまきの蚊取線香灰も渦  
天の川今年も見れず夢の中  
思い出す祖父のつくったくりきんとん
- 夏休み一人ぼっちでなにしよう  
夏休みコロナになって宿題す  
夏の海今年も青き波に乗る
- 西尾 星七(第一中学校)  
榎 かれん(第一中学校)  
平林 由希(神坂中学校)  
尾形 結梨(加子母中学校)  
西尾 校真(苗木中学校)  
可知 樹輝(坂下小学校)  
永治 綾望(付知中学校)

(敬称略)





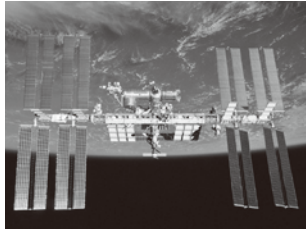
# 岐阜県からのお知らせ

点字版・音声版をご希望の方は、県庁広報課へご連絡ください  
音声版には、CD（デジター編集）での提供と音声用のテキストデータの配信もあります

## 今月のピックアップ情報

### 空宙博(そらはく)企画展 「宇宙のきぼう～未来の宇宙生活への挑戦～」

岐阜かかみがはら航空宇宙博物館(愛称「空宙博」)で、国際宇宙ステーション(ISS)日本実験棟「きぼう」で行われている実験の成果や、宇宙での生活を紹介する企画展を開催します。期間中は、講演会、体験教室など様々な関連イベントも実施します。ぜひお越しください。



国際宇宙ステーション(ISS) ©JAXA/NASA

- 開催期間/3月23日(土)～6月3日(月)
- 場所/岐阜かかみがはら航空宇宙博物館(各務原市)
- 観覧料/無料(別途入館料が必要)
- 問/岐阜かかみがはら航空宇宙博物館  
☎058(386)8500

そらはく

検索

● 県の人口  
**1,928,099**人(1,125人減)  
※令和5年12月1日現在  
※( )内は前月との比較

● 県政広報テレビ番組  
「ぎふ県政ほっとライン」

● 「清流の国ぎふ  
岐阜県ミナモトだより」

● [Gifu\_kouhou]

ぎふチャン(8ch)データ放送で  
「岐阜県からのお知らせ」も  
配信中!

ボタンを押して  
地元情報をゲット!



### 令和6年度から森林環境税(国税)の 課税が始まります

地球温暖化や自然災害の防止など森林が持つ公益的機能の維持増進を図るため、手入れの行き届かない森林の整備に必要な費用を、国民一人一人が広く等しく負担する仕組みとして、森林環境税及び森林環境譲与税が創設されました。森林環境譲与税として国から市町村と県に配分され、森林整備のほか、担い手の育成などに活用されます。



- 課税対象者/国内に住所を有する個人
- 金額/一人年額千円 ※個人住民税均等割と併せて徴収されます
- 問/森林環境税に関すること  
県市町村課 ☎058(272)8121
- 問/森林環境譲与税に関すること  
県森林活用推進課 ☎058(272)8821

## 情報ボックス



県広報は県公式ウェブサイト、広報紙ポータルサイト「マイ広報紙」・「岐阜イーブックス」、広報紙アプリ「マチイロ」でも公開中!  
※掲載している二次元コードは、スマートフォンの機種やアプリなどによって、読み込めない場合があります

アイコン  
説明



催し



募集



資格・研修



その他



### テクノプラザ(各務原市)が 令和6年4月1日にリニューアル

岐阜県科学技術振興センターをはじめとするテクノプラザ内の県有施設が、「テクノプラザものづくり支援センター」としてリニューアルします。「ものづくり産業の総合支援拠点」として、産業の高度化・新ビジネス創出等の支援、人材育成・確保、企業連携交流に取組みます。

- 問/県産業デジタル推進課  
☎058(272)8401



### レクリエーション用具を 無料で貸出します

企業や団体、福祉施設などでの健康づくりに活用いただけるよう、62種類のレクリエーション用具を無料で貸出しています。

- 貸出レクリエーション用具/モルック、インディアカなど
- 料金/無料(郵送の場合、送料は自己負担)
- 申込先・問/県レクリエーション協会  
☎058(295)7257

岐阜 レクリエーション用具

検索



### 第19回飛騨高山ヴィルトーゾ オーケストラコンサートを開催

飛騨に縁のある演奏家で構成されたオーケストラがシューマン「交響曲第2番」などを演奏します。※定員は500人

- とき/3月31日(日)
- ところ/飛騨・世界生活文化センター(高山市千島町)
- 料金/指定席3,000円、自由席(一般)2,000円(電話予約可能)
- 問/飛騨・世界生活文化センター  
☎0577(37)6111



### 進学進級時の少年非行 犯罪被害防止

進学進級等で生活環境が変わる3月、4月は、子どもが非行に走りやすく、使い始めたスマホでSNSトラブル等に巻き込まれ、悪質な被害に遭うリスクが高まる時期です。非行サインを見逃さず、子どものスマホには有害サイトへの接続を制限するフィルタリングを設定しましょう。

- 問/☎0120(783)800 ※県警少年サポートセンター ヤングテレホン



### 「清流の国ぎふ地歌舞伎勢揃い 千種楽公演」を開催

いよいよ千種楽!県が誇る地歌舞伎の公演を開催します。

- とき/3月17日(日)
- ところ/ぎふ清流座(ぎふ清流文化プラザ 長良川ホール)(岐阜市)
- 定員/390人(先着順) ※無料(自由席)
- 申込方法/整理券、ネット申込
- 問/公財 岐阜県教育文化財団  
☎058(233)8164 詳細はこちら



ぎふ清流文化プラザ

検索



### 改正障害者差別解消法が 施行されます

令和6年4月1日より、事業者も障がい者への合理的配慮の提供が義務化されます。

- 例)・車椅子でテーブルに着席したいとの要望に、備え付けの椅子を片付ける
- ・読み書きが困難との申し出に、写真やタブレット端末などを使い意思を伝える
- 問/岐阜県障がい者差別解消支援センター  
☎058(215)9747





# ごみになる？ごみの処理

## ごみ処理広域化に向けて



中津川市・恵那市の両市は、ごみ処理施設の老朽化などの共通の課題に対応するため、ごみ処理広域化について協議を行なっています。これまでの協議事項の経緯および現状についてお知らせします。

環境政策課 (☎内線540)  
環境センター (☎2-0085)

### ごみ処理広域化の必要性

両市のごみ処理施設は、供用開始から20年近くが経過し、経年的な老朽化が見られます。

また、国・県においても、「ごみ処理施設の広域・集約化」を推奨しているため、広域的観点から新ごみ処理施設を建設するための協議を開始しました。

### ごみ処理広域化に関する検討の経緯

令和元年度、中津川・恵那広域行政推進協議会を母体に協議を開始。

令和2年度、東濃地域廃棄物処理事業対策協議会幹事会で「地理的条件(所要時間・距離)を考慮すると、中津川市と恵那市は広域化を協議するべき」と両市が判断し(※1)、令和4年3月28日に基本合意書を締結しました。(※2)

基本合意書締結後は、両市における環境部会を開催するとともに協議を重ねました。

### ごみ処理広域化の推進に関する基本合意

- 基本方針
- ① 一般廃棄物処理施設、中継施設、最終処分場および付帯施設の建設、管理運営について協議する。
  - ② 新ごみ処理施設の一般廃棄物処理対象地域は、構成団体の行政区域とする。
  - ③ 新ごみ処理施設の稼働目標年度は、令和15年度を目途とする。
  - ④ 基本合意に定めのない事項および疑義が生じた事項については、構成団会で協議の上、決定する。



基本合意締結時

先進地視察では、広域化の進め方について課題や事例を学んだり、最新の施設を見学することで、今後、中津川・恵那広域処理施設の建設に生かすことができるよう知識を習得しました。

### 今後の方針

ごみ処理施設の広域化について、両市が協議を進めていく中で、検討すべき項目や課題を把握することが必要です。両市で異なるごみ処理や収集方法、施策などを比較し、検討項目の抽出を行い、速やかに協議ができる環境を整え、全体事業スケジュールの策定を行います。

広域化の効果と課題を整理、共通認識を再確認し、令和15年度の稼働に向け、今後のごみ処理施設広域化に向けた、基本構想・基本計画の策定、建設地の候補地選定、一部事務組合の設立などに必要な準備を進めます。



### ごみを減らし、限りある資源を好循環させる地域づくり

ごみをもっと減らし、リサイクルを進めることで、より長くごみ処理施設と最終処分場を使うことができます。

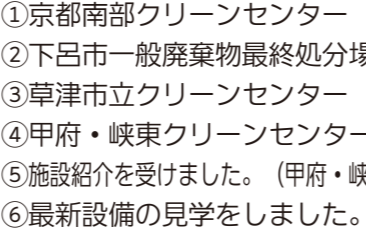
私たち市民1人ひとりが、ごみを出している当事者であるという責任と自覚を持ち、ごみを少なくし、再使用を優先したライフスタイルへと変えていく必要があります。

将来にわたった環境負荷の低減のために、資源ごみの分別排出の徹底や、雑がみ・衣類のリサイクル、食品ロス削減など、できることから取り組みましょう。



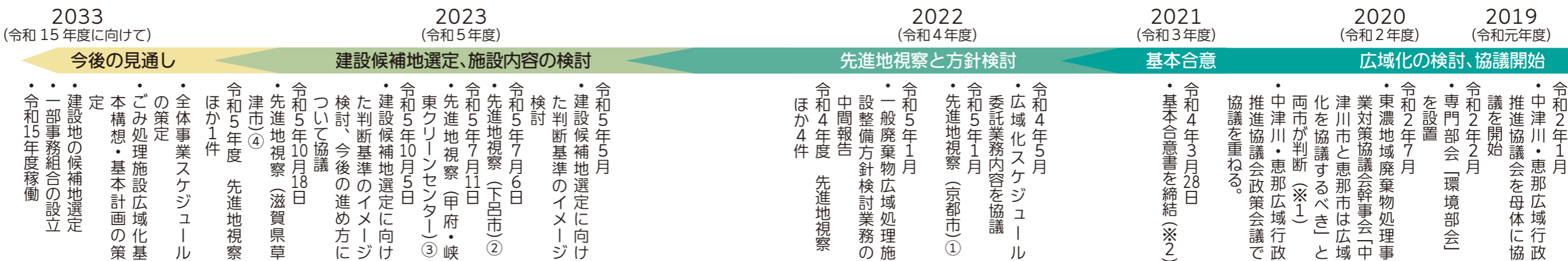
STOP!  
食品ロス

できることから始めよう!



- ① 京都南部クリーンセンター
- ② 下呂市一般廃棄物最終処分場
- ③ 草津市立クリーンセンター
- ④ 甲府・峡東クリーンセンター
- ⑤ 施設紹介を受けました。(甲府・峡東クリーンセンター)
- ⑥ 最新設備の見学をしました。(同上)

### ..... ごみ処理広域化に向けた現在までの主な動きと今後の見通し .....



ごみ処理広域化の詳細は市ホームページをご覧ください。



# 子ども食堂に

## 来てみてね



市には、子どもたちが集まって交流したり、ご飯を無料で食べることができる子ども食堂があります。その中から、4つの食堂を紹介します。どなたでも参加できますのでぜひ利用してみたいはかがですか？

担当課 子ども家庭課 (☎内線 649)

### 中津 ココモリプロジェクト (フードパントリー※)



開催場所 Well café  
開催日 毎週月曜・第2、第4土曜 (子ども食堂は3月末に一旦終了。再開未定)  
参加費 無料  
※フードパントリーとは、必要な時に食品 (ここではお弁当) を受け取ることができる場所のこと。

### 中津東 スポンサー食堂



開催場所 ひと・まちテラスを予定 (スポンサー食堂インスタグラムで情報更新)  
開催日 3月13日(水)スタート  
参加費 無料



### 中津東 ひがしのなかま食堂



開催場所 第14区クラブ  
開催日 毎月第4水曜日 (第14区クラブの都合により変更する場合があります)  
参加費 無料

### 福岡 パンダコーヒーの子ども食堂



開催場所 福岡区民会館 軒下  
開催日 隔月を目標  
参加費 無料 (お菓子を配ります)



# 地域情報掲示板



各地区の総合事務所、地域事務所からのお知らせやイベントなどのご案内です。詳しくは各事務所にお問合せいただくか、二次元コードを読み取り、ホームページでご確認ください。

中津

## 「昔と今のまち風景」写真を大切に

中津西まちづくり協議会は、「昔と今のまち風景」の写真を保存・収集し、各区の文化祭やサロンで写真展を開いています。現在の風景も後世に残すため、祭礼の餅投げ、どんど焼き、ギオンバなどを記録し続けています。



☎ 中津事務所 (☎内線 325)

坂本

## 坂本交番友の会

～安心して暮らせる地域を目指して～

坂本交番友の会は、住民が安心して暮らせる地域を目指して、行政と連携し、防犯パトロール活動、環境美化活動などに取り組んでいます。1月9日には、美乃坂本駅自転車置場の放置自転車の撤去活動を行いました。



☎ 坂本事務所 (☎68-2001)

阿木

## 明知鉄道飯沼駅 紹介

平成3年に作られた飯沼駅は、明知鉄道の中では新しい駅です。通常駅は1000メートル進むと5メートル上がる勾配に作られますが、飯沼駅は33メートルになる場所にあります。飯沼駅は日本で2番目に急勾配にある駅です。



☎ 阿木事務所 (☎63-2001)

山

## 東山魁夷と山口のつながり

東山魁夷画伯が風景画家の道へ進むきっかけになったのは、学生時代に友人と訪れた御岳登山の途中、夕立にあい当時の山口村麻生地区の農家に駆け込み温かいもてなしを受け、雄大な自然に心を打たれたからだそうです。旅路館には画伯から寄贈された約500点の作品があります。

☎ 東山魁夷心の旅路館 (☎75-5222)

川上

## かたらいの里 運動浴槽 (温水プール)

まだまだ寒い日が続いています。そんな季節でも運動したいですね。プール内では、通常の運動よりも負荷がかかり、効率的に脂肪燃焼や筋力アップができます。かたらいの里ではプールの利用料金で温泉も利用できます。ぜひご利用ください。



☎ 川上総合事務所 (☎74-2111)

付知

## 付知フットボールクラブが最優秀賞を獲得！ [Japan Sports Activation Awards 2023]

「総合型地域スポーツクラブが取り組む『廃食用油』の回収と再利用」の事例で、付知フットボールクラブが最優秀賞を獲得しました！この賞は、スポーツのスポンサー活動において日本国内での素晴らしい結果や功績、驚きを与えた事例を表彰する国内初の広告賞です。

☎ 付知総合事務所 (☎82-2111)

蛭川

## 蛭川のシンボル紅岩

蛭川のシンボルである紅岩の紅色の正体を知っていますか？

正解はダイダイゴケという苔が張り付いたものです。石の上からは恵那峡が見渡せるので、登ってみてはいかがでしょうか。



☎ 蛭川総合事務所 (☎0573-45-2211)

苗木

## 樹齢三百年余「おぢやう桜」



苗木藩主に殉じた藩士の妻(ぢやう)が、亡き夫をしのび植えたものと伝わります。この大樹の開花が農作業の目安とされていた時期もあったそうです。



☎ 苗木事務所 (☎66-1301)

落合

## 落合の魅力発表会を行いました

落合小学校汲汲舎の会の児童が、令和5年8月にひと・まちテラスで発表した「落合の宝物」を再構成して、「落合宿本陣」「狐膏薬」「中山道」「三文餅」について、校内発表しました。



☎ 落合事務所 (☎69-3201)

神坂

## 神坂の名所を紹介 木曾義仲駒つなぎの桜

霧ヶ原公会堂近くには、木曾義仲が馬(駒)をつないだと伝えられる、駒つなぎの桜があります。また昔霧ヶ原の牧場では、平家物語の宇治川先陣争いに登場する名馬「するすみ」を産出したと伝えられています。



☎ 神坂事務所 (☎69-4111)

坂下

## 桜の湖畔さくらの開花 3月下旬から4月上旬

開花中は、湖畔の夜桜を楽しんでいたようにライトアップを行う予定です。ぜひ桜の湖畔の桜をお楽しみください。



ところ 桜の湖広場

☎ 桜の湖ふれあい村 (☎75-3250)

加子母

## 夜カフェのご案内 3月8日(金) 19時～21時

図書ボランティアひなたぼっこ主催で、コーヒーを飲みながら、ゆっくりと本を読めるように図書室の開館時間を延長する催しです。

毎月第2(12月～2月を除く)開催。

ところ 加子母公民館図書室 参加費 無料



☎ 加子母総合事務所 (☎79-2111)

福岡

## 令和5年度ふくおか文化協会芸能祭 3月3日(日) 13時～15時30分

ふくおか文化協会芸能系サークルの皆さんが唄や箏などを披露します。会員の皆さんが1年の活動の成果を発表します。

ところ 常盤座



☎ 福岡公民館 (☎72-2144)



工事車両の特性を知ろう！

2/2 坂本小学校でリニア工事車両を用いた交通安全教室

坂本地区では、中央新幹線建設工事の関連工事を含め多くの工事車両が運行しています。JR東海と市は、車両の特性や危険性を理解してもらい、児童と事業者の交通安全意識を向上させるため、工事車両を用いた交通安全教室を開催。ペットボトルを設置した曲がり角を実際に車両が曲がることで内輪差が発生することを確認し、交差点での停止位置次第で巻き込まれる危険性があることを学びました。

問 リニア対策課 (☎内線213)



工事車両による実演を見学する児童たち 坂本小学校

研究の成果を熱く語る

2/10 中津川市域学連携成果発表会

高校生や大学生が、地域と連携して行なったさまざまな研究の成果を広く市民の皆さんに知っていただき、ご意見をいただいて今後の活動をより良いものにするために成果発表会を行いました。ライブ配信の視聴者や、地域の方など約120人が参加し、活動の成果を多くの方に伝えられました。会場で参加された方は、学生の熱のこもった発表にうなずきながら聞いていました。

問 市民協働課 (☎内線327)



発表する生徒たち ひと・まちテラス

たくさんのご支援をいただいています

令和6年能登半島地震災害義援金

1月5日の募集開始直後から多くの方々のご支援・ご協力をいただき、ありがとうございます。

2月6日現在、市民の皆さん、中津川市消防団様、かやの木芸術舞踊学園(舞踊ゆきこま会)様、(株)吉川工務店様のほか、事業所や学校などから1,138万4,172円の義援金をいただき、随時日本赤十字社へ送金しています。

問 社会福祉課 (☎内線616)



(株)吉川工務店様(上)、舞踊ゆきこま会様(下) 市役所

持続可能な中津川へ ~あなたにもできるSDGs~⑩

問 政策推進課 (☎内線381)

地域でゼロカーボンシティの推進

「家庭で使用した廃食用油の回収」

区長会連合会と市は、2050年までにCO<sub>2</sub>の実質排出量ゼロを目指す「ゼロカーボンシティ」を共同で宣言し、各地域における環境保全の実施目標を定め、地球温暖化防止に取り組んでいます。

市内6地域では、家庭内から排出される廃食用油を「可燃ごみの回収日」に合わせて事業者が有償で回収し、精製してBDF(バイオディーゼル燃料)を製造する取り組みが進んでいます。

この取り組みを多くの地域で実施できるよう推進しています。



地元食材を取り入れ仲間たちと考えました

中学生学校給食選手権で受賞

中学生が学校給食の献立の作成・調理を行い、献立の特徴などを発表する中学生学校給食選手権で、坂本中学校がふるさと自慢献立賞を受賞しました。「岐阜県のおいしい食材を知れる！地産地消給食」と題し、秋の味覚を使った中津川自慢の栗おこわ、恵那どりの加子母トマト煮込み、山ごぼうのきんぴら、野菜と栄養山盛り汁、りんご、牛乳という地元食材満載の献立です。

問 学校教育課 (☎内線4234)



県内30校の中から選ばれました 岐阜県学校給食会

鳥獣被害対策を学びました

1/19 鳥獣被害対策の出前講座

阿木高校の生産科学科3年生を対象に鳥獣被害対策の出前講座を開催しました。鳥獣被害防止活動に携わる鳥獣被害対策実施隊員と市職員が講師を務め、地域の農業被害状況や対策について説明をしました。また、鳥獣捕獲に使用しているわなを使った設置実演もあり、生徒にとって地域の実情や鳥獣被害対策を知る良い機会となりました。

問 有害鳥獣対策室 (☎内線264)



実際にわなを仕掛ける様子を見学 阿木高等学校

文化財を火災から守るために

1/26 第70回文化財防火デーに伴う火災防ぎょ訓練

昭和24年1月26日は法隆寺金堂壁画が焼損した日であり、また火災が多発する季節でもあります。毎年この日を文化財防火デーとし、貴重な文化財を火災から守ろうと全国的に防火訓練などを実施しています。消防本部では、苗木城跡に林野火災が迫っているという想定のもと、関係機関と連携し遠距離送水訓練、林野火災の延焼に対する火災防ぎょ訓練を行いました。

問 警防課 (☎66-1194)



想定に基づいて防火訓練を行いました 苗木城跡

祝100歳 いっまでもお元気で！

問 高齢支援課 (☎内線604)



おくだ きくえ 奥田 喜久枝さん(蛭川)



たくち しずお 田口 静夫さん(落合)



## 伊勢特産の献立を楽しみました

1/29 伊勢市と学校給食交流

付知南小学校と伊勢市立二見浦小学校では、全国学校給食週間の取り組みとして、オンラインで両小学校をつなぎ、給食交流会を開催しました。

児童が中心となり、学校紹介を行なったあと、各教室で市長や教育長と一緒においしく給食を食べました。

付知南小学校のメニューは、伊勢湾でとれたあおさのりを使ったあおさ汁、麦ごはん、豚肉のお茶煮、ひじきの和え物、おはぎ、牛乳。

二見浦小学校のメニューは、中津川市学校給食で人気のトマト肉じゃが、麦ごはん、おひたし、手作りふりかけ、牛乳。

交流会の終わりには、6年生児童が二見浦小学校に向けて「みんなと交流できて楽しかったです。」と感想を伝えました。

小栗市長は「給食をきっかけに、お互いの市や学校を知る良い機会になった。」と話しました。

問 学校教育課 (☎内線4234)



児童が中心となって学校紹介



お互いの学校の定番メニューを食べました

付知南小学校



## 食べて健康レシピ

☆葉物野菜を食べよう☆

### なばなのご飯



1日 350g  
野菜を  
食べよう

1日の食塩摂取量の目標は

・男性7.5g未満・女性6.5g未満・高血圧の方6g未満

健康レシピ情報

市ホームページに、手軽に作れる野菜料理を紹介しています。「健康レシピ」で検索またはこちらの二次元コードからご覧ください。



問 健康医療課 (☎内線639)

1人分の栄養価

エネルギー	カルシウム	たんぱく質	食物繊維	塩分
283 kcal	97 mg	7.6 g	3.7 g	0.8 g

材料(2人分)

- 炒りごま ..... 大さじ 1/2
- なばな ..... 60g
- ごま油 ..... 小さじ 1
- ちりめんじゃこ ..... 大さじ 2
- しょうゆ ..... 小さじ 1
- ご飯 ..... 2膳 (300g)

作り方

- 炒りごまはフライパンでサッと炒る。なばなは1cm長さに切る。
- フライパンにごま油を熱し、なばなを軽く炒め、きれいな色になったところでじゃこを加えて更に炒める。
- なばなにしっかり火が通ったらしょうゆをフライパンのふちに沿うようにして回し入れ、火を止める。
- ③に炒りごまを指で軽くつぶして振り入れ軽く混ぜ、熱いうちにご飯と合わせる。

### 人の動き 令和6年1月末現在

人口	74,451人	(-72人)
男	36,571人	(-58人)
女	37,880人	(-14人)
世帯数	31,795世帯	(-3世帯)
数値は外国人含む、( )内は前月比		

スマホで  
広報紙



市からの  
情報GET



編集後記

今月の表紙は、2月10日に馬籠宿で行われた「氷雪の灯祭り」の様子です。

氷の灯籠で街道が幻想的に彩られ、昼間とは違った雰囲気の中で散策を楽しむことができました。